

BAB IV

HASIL DAN UJI COBA

IV.1 Tampilan Hasil

Berikut adalah tampilan hasil dan pembahasan dari Sistem Informasi Penerimaan Dan Pengeluaran Kas Pada Kantor SAR Banda Aceh.

IV.1.1 Halaman Menu Login

Halaman login ini merupakan halaman untuk dapat masuk ke sistem dan mengoperasikannya. Halaman Menu Login dapat dilihat pada gambar IV.1.



Gambar IV.1. Halaman Login

IV.1.2. Halaman Menu Utama

Halaman Menu Utama merupakan halaman untuk menampilkan dan mengelolah semua data dalam Penerimaan Dan Pengeluaran Kas. Halaman Menu Utama dapat dilihat pada gambar IV.2.



Gambar IV.2. Halaman Menu Utama

IV.1.3. Halaman Jenis Penerimaan

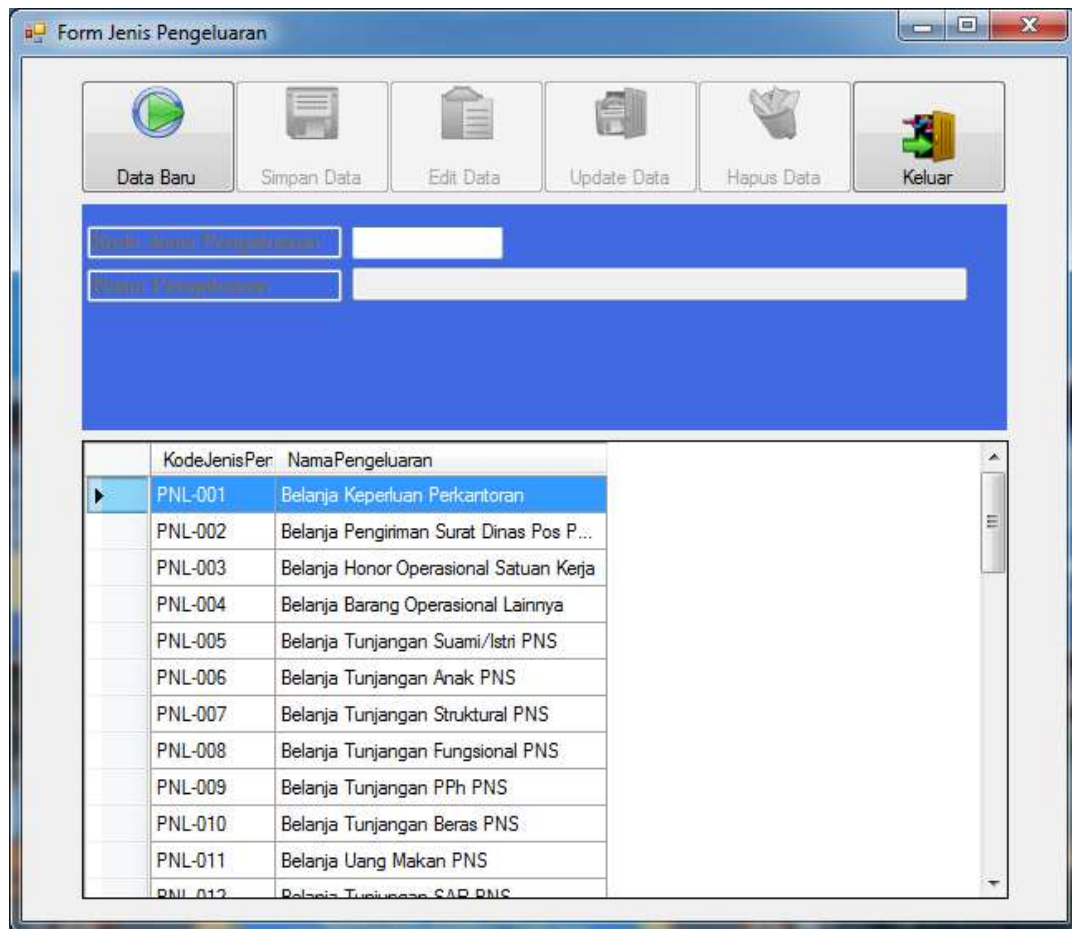
Halaman Jenis Penerimaan merupakan halaman untuk menampilkan dan mengolah data Jenis Penerimaan yang ada pada Pada Kantor SAR Banda Aceh. Halaman Jenis Penerimaan dapat dilihat pada gambar IV.3.

	KodeJenisPer	NamaPenerimaan
▶	PNR-001	Penerimaan Anggaran Negara
	PNR-002	Penerimaan Anggaran Pusat
	PNR-003	Penerimaan Anggaran Daerah

Gambar IV.3. Halaman Jenis Penerimaan

IV.1.4 Halaman Jenis Pengeluaran

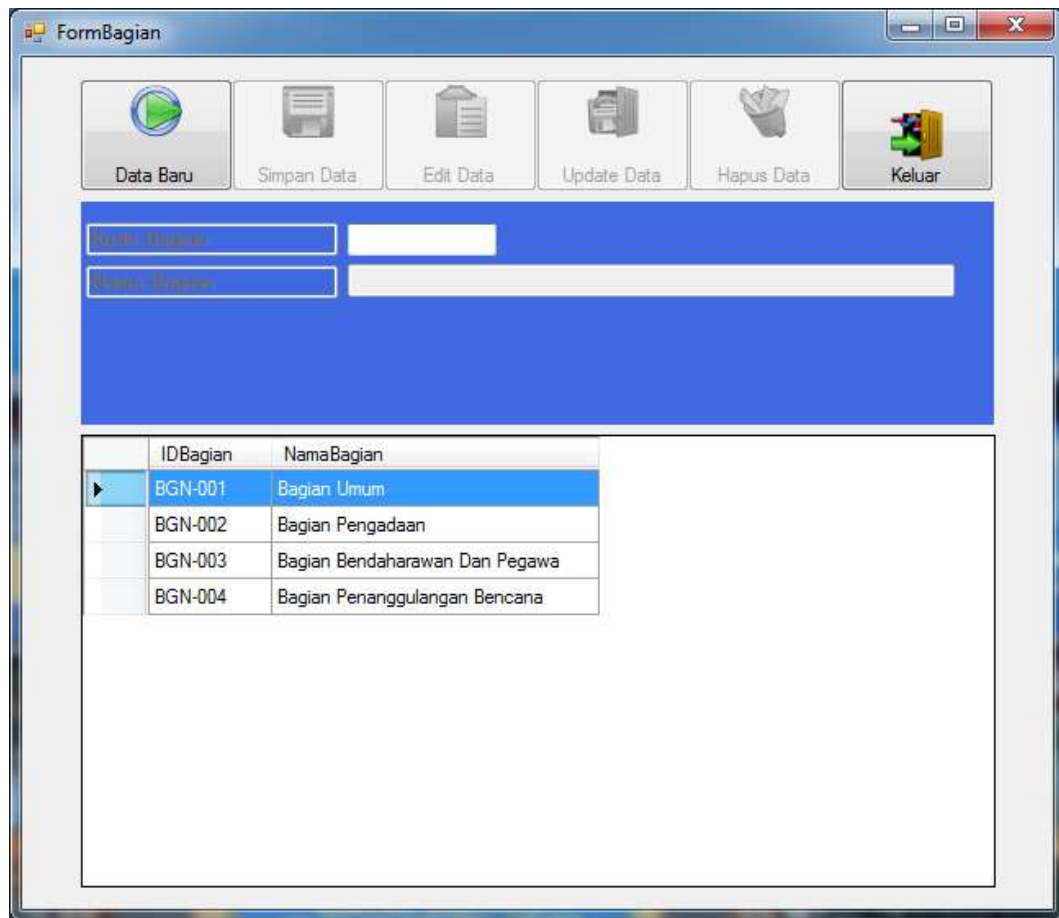
Halaman Jenis Pengeluaran merupakan halaman untuk menampilkan dan mengolah data Jenis Pengeluaran. Halaman Jenis Pengeluaran dapat dilihat pada gambar IV.4.



Gambar IV.4. Halaman Jenis Pengeluaran

IV.1.5 Halaman Bagian

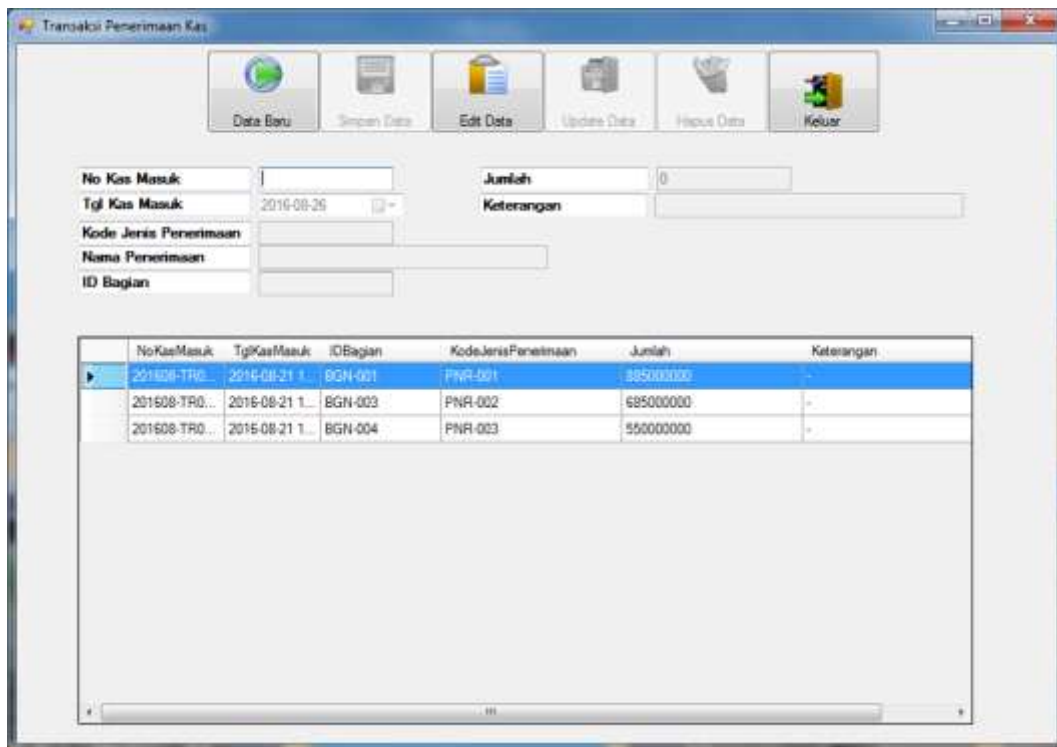
Halaman Bagian merupakan halaman untuk menampilkan dan mengelolah data Bagian. Halaman Bagian dapat dilihat pada gambar IV.5.



Gambar IV.5. Halaman Bagian

IV.1.6. Halaman Transaksi Penerimaan Kas

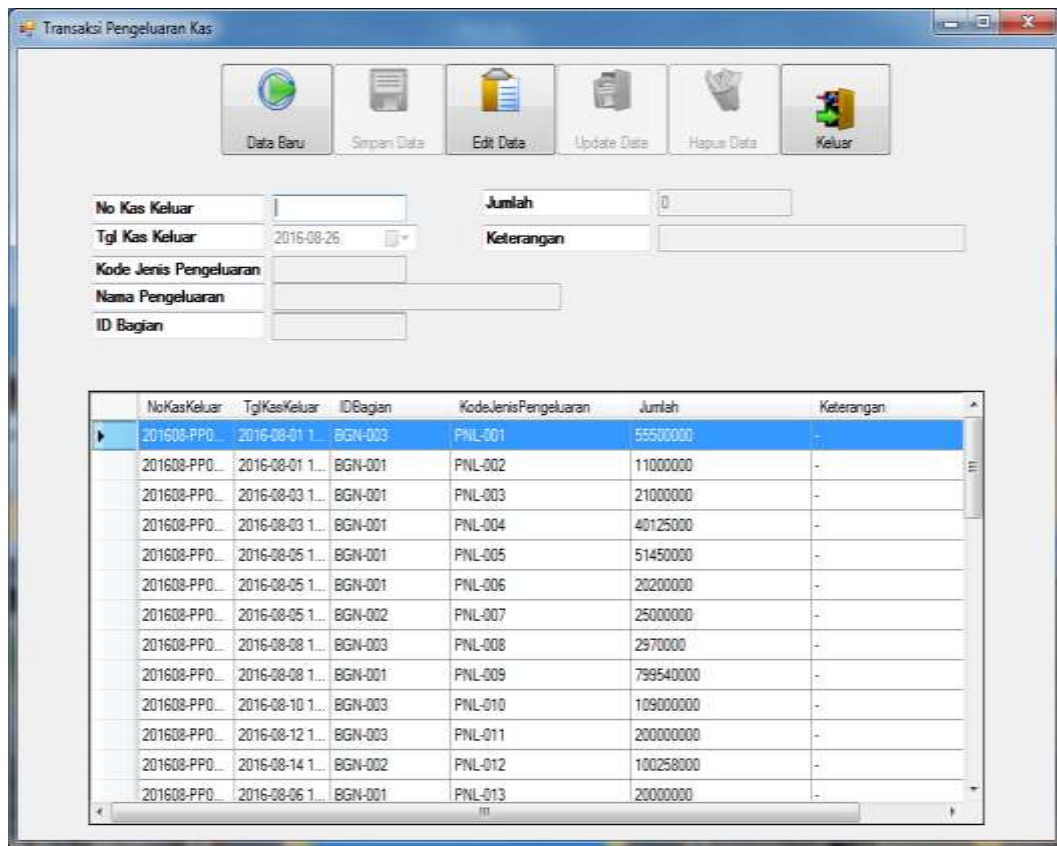
Halaman Transaksi Penerimaan Kas merupakan halaman mengolah dan menampilkan data Transaksi Penerimaan Kas. Halaman Transaksi Penerimaan Kas dapat dilihat pada gambar IV.6.



Gambar IV.6. Halaman Transaksi Penerimaan Kas

IV.1.7. Halaman Transaksi Pengeluaran Kas

Halaman Transaksi Pengeluaran Kas merupakan halaman mengolah dan menampilkan data Transaksi Pengeluaran Kas. Halaman Transaksi Pengeluaran Kas dapat dilihat pada gambar IV.7.



Gambar IV.7. Halaman Transaksi Pengeluaran Kas

IV.1.8. Halaman Laporan Jenis Penerimaan

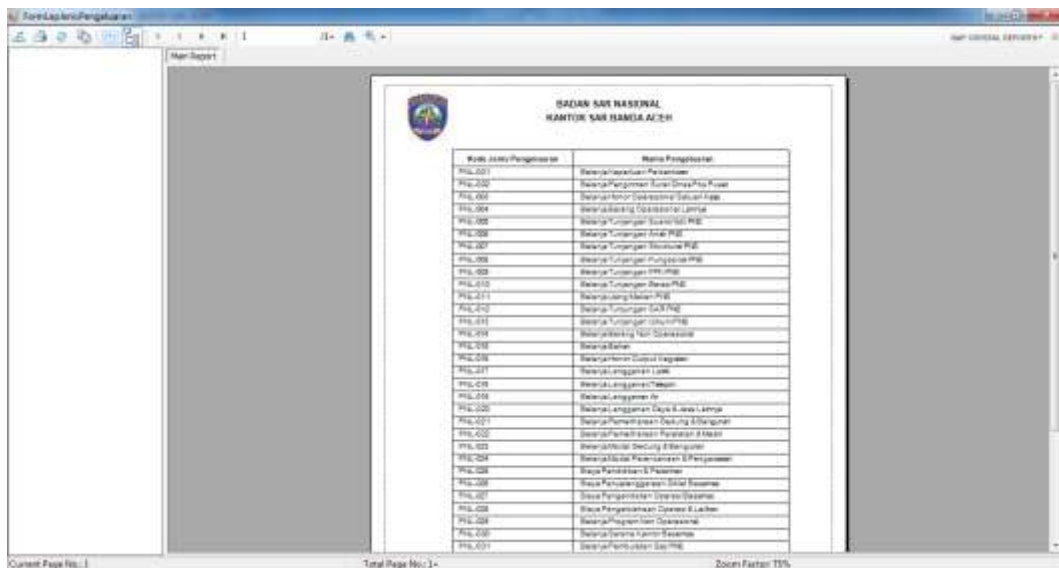
Laporan Jenis Penerimaan ini bertujuan untuk menampilkan seluruh data Jenis Penerimaan. Seperti terlihat pada gambar IV.8 berikut:



Gambar IV.8. Halaman Laporan Jenis Penerimaan

IV.1.9. Halaman Laporan Jenis Pengeluaran

Laporan Jenis Pengeluaran ini bertujuan untuk menampilkan seluruh data Jenis Pengeluaran Seperti terlihat pada gambar IV.9 berikut:



Gambar IV.9. Halaman Laporan Jenis Pengeluaran

IV.1.10. Halaman Laporan Bagian

Laporan bagian ini bertujuan untuk menampilkan seluruh data bagian.

Seperti terlihat pada gambar IV.10. berikut:

ID Bagian	Nama Bagian
0014201	Bagian Umum
0014202	Bagian Keuangan
0014203	Bagian Bimbingan dan Pelanggaran
0014204	Bagian Pertanggungjawaban

Maret, 2018-03-28
Dianesmah
Banda Aceh

Current Page No.: 1 Total Page No.: 1 Zoom Factor: 75%

Gambar IV.10. Halaman Laporan Bagian

IV.1.11. Halaman Laporan Kas Masuk

Laporan Kas Masuk ini bertujuan untuk menampilkan seluruh data Kas Masuk. Seperti terlihat pada gambar IV.11 berikut:

**BADAN SAR NASIONAL
KANTOR SAR BANDA ACEH**
Bulan Kas Masuk: 2018 Agustus

No Kas Masuk	Tipe Kas Masuk	No Bagan	Merkas Bagan	Kode dan Penjelasan	Nama Pengeluaran	Jumlah Kas	Indikator
2018-180001	2018-01-01	001-001	Agar 01001	001-001	Revisi Laporan Harian	80.000.000	
2018-180002	2018-01-01	001-001	Agar 01001	001-001	Revisi Laporan Harian	80.000.000	
2018-180003	2018-01-01	001-001	Agar 01001	001-001	Revisi Laporan Harian	80.000.000	

Halaman: 2018-01-01
Dibuat oleh: [User Name]
Ditampilkan: [User Name]

Gambar IV.11. Halaman Laporan Kas Masuk

IV.1.12. Halaman Laporan Kas Keluar

Laporan kas keluar ini bertujuan untuk menampilkan seluruh data kas keluar. Seperti terlihat pada gambar IV.12 berikut:

**BADAN SAR NASIONAL
KANTOR SAR BANDA ACEH**
Bulan Kas Keluar: 2018 Agustus

No Kas Keluar	Tipe Kas Keluar	No Bagan	Merkas Bagan	Kode dan Penjelasan	Nama Pengeluaran	Jumlah Kas	Indikator
2018-180001	2018-01-01	001-001	Agar 01001	001-001	Revisi Laporan Harian	80.000.000	
2018-180002	2018-01-01	001-001	Agar 01001	001-001	Revisi Laporan Harian	80.000.000	
2018-180003	2018-01-01	001-001	Agar 01001	001-001	Revisi Laporan Harian	80.000.000	
2018-180004	2018-01-01	001-001	Agar 01001	001-001	Revisi Laporan Harian	80.000.000	
2018-180005	2018-01-01	001-001	Agar 01001	001-001	Revisi Laporan Harian	80.000.000	
2018-180006	2018-01-01	001-001	Agar 01001	001-001	Revisi Laporan Harian	80.000.000	
2018-180007	2018-01-01	001-001	Agar 01001	001-001	Revisi Laporan Harian	80.000.000	
2018-180008	2018-01-01	001-001	Agar 01001	001-001	Revisi Laporan Harian	80.000.000	
2018-180009	2018-01-01	001-001	Agar 01001	001-001	Revisi Laporan Harian	80.000.000	
2018-180010	2018-01-01	001-001	Agar 01001	001-001	Revisi Laporan Harian	80.000.000	
2018-180011	2018-01-01	001-001	Agar 01001	001-001	Revisi Laporan Harian	80.000.000	
2018-180012	2018-01-01	001-001	Agar 01001	001-001	Revisi Laporan Harian	80.000.000	
2018-180013	2018-01-01	001-001	Agar 01001	001-001	Revisi Laporan Harian	80.000.000	
2018-180014	2018-01-01	001-001	Agar 01001	001-001	Revisi Laporan Harian	80.000.000	
2018-180015	2018-01-01	001-001	Agar 01001	001-001	Revisi Laporan Harian	80.000.000	
2018-180016	2018-01-01	001-001	Agar 01001	001-001	Revisi Laporan Harian	80.000.000	
2018-180017	2018-01-01	001-001	Agar 01001	001-001	Revisi Laporan Harian	80.000.000	
2018-180018	2018-01-01	001-001	Agar 01001	001-001	Revisi Laporan Harian	80.000.000	
2018-180019	2018-01-01	001-001	Agar 01001	001-001	Revisi Laporan Harian	80.000.000	
2018-180020	2018-01-01	001-001	Agar 01001	001-001	Revisi Laporan Harian	80.000.000	

Gambar IV.12. Halaman Laporan kas keluar

IV.1.13. Halaman Laporan Jurnal

Laporan Jurnal ini bertujuan untuk menampilkan seluruh data Jurnal.

Seperti terlihat pada gambar IV.13 berikut:

BUNIAN SAR NASIONAL KANTOR SAR BANDA ACEH Bulan: 03/16/2016		
PENDUKUN		
2016-03-21	Penerimaan Anggapan Pajak	889.300.000
2016-03-21	Penerimaan Anggapan Pajak	889.300.000
2016-03-21	Penerimaan Anggapan Pajak	889.300.000
		1.778.600.000
PENDANAAN		
2016-03-21	Balok Pengiriman Surat/Orang Pribadi Pajak	11.000.000
2016-03-16	Balok Tunjangan Denda PHE	189.300.000
2016-03-16	Balok Honor/Outsourcing Pegawai	187.800.000
2016-03-17	Balok Bahan	7.000.000
2016-03-16	Balok Lengkapan Pakaian	88.300.000
2016-03-16	Balok Lengkapan Dapur & Jasa Listrik	882.700.000
2016-03-16	Balok Tunjangan Pajak PHE	20.200.000
2016-03-16	Balok Tunjangan Pungutan PHE	2.870.000
2016-03-16	Balok Lengkapan Lain	87.800.000
2016-03-17	Balok Biaya Non Operasional	28.800.000
2016-03-16	Balok Tunjangan Umum PHE	20.000.000
2016-03-16	Balok Honor/Outsourcing Pegawai	88.300.000
2016-03-16	Balok Honor/Outsourcing Pegawai	21.200.000
2016-03-16	Balok Tunjangan Pegawai PHE	91.800.000
2016-03-16	Balok Lengkapan Lain	97.700.000
2016-03-16	Balok Pemeliharaan/Berkas & Peralatan	819.100.000
2016-03-16	Balok Biaya Operasional Lain	40.100.000
2016-03-16	Balok Tunjangan Ordonansi PHE	26.000.000
2016-03-16	Balok Lengkapan PHE	200.000.000
2016-03-16	Balok Tunjangan SAR PHE	180.200.000
2016-03-16	Balok Tunjangan PHE PHE	180.040.000

Gambar IV.14. Halaman Laporan Jurnal

IV.2 Uji Coba

Hasil rancangan Sistem Informasi Penerimaan Dan Pengeluaran Kas Pada Kantor SAR Banda Aceh yang dibuat penulis dapat dengan mudah digunakan.

Dalam pembangunan Sistem Informasi Penerimaan Dan Pengeluaran Kas Pada Kantor SAR Banda Aceh, penulis menggunakan bahasa pemrograman visual studio dan menggunakan *SQL Server 2008 R2* sebagai databasenya. Perintah-perintah yang ada pada program yang penulis buat juga cukup mudah untuk dipahami karena admin atau pengguna hanya perlu mengklik tombol-tombol yang sudah tersedia sesuai kebutuhan.

Alasan di atas dapat menjadi tujuan untuk meningkatkan efektivitas kerja dan bisa lebih memaksimalkan sumber daya yang terkait dengan pengolahan data Penerimaan Dan Pengeluaran Kas Pada Kantor SAR Banda Aceh.

IV.2.1 Perangkat Keras (*Hardware*)

Perangkat keras yang dapat digunakan untuk sistem ini antara lain ;

1. Processor Minimal Intel Pentium III
2. Harddisk 20 GB
3. Memory 128 MB
4. Monitor
5. *Keyboard Querty 102 Key*

IV.2.2 Perangkat Lunak (*Software*)

1. Sistem operasi *Microsoft Windows*.
2. SQL Server
3. *Visual Studio 2010*

IV.2.3. Skenario Pengujian

Pada tahap ini akan dilakukan implementasi dan pengujian terhadap sistem yang baru. Tahapan ini dilakukan setelah perancangan selesai dilakukan dan selanjutnya akan diimplementasikan pada bahasa pemograman yang akan digunakan. Setelah implementasi maka dilakukan pengujian terhadap sistem yang baru untuk mengetahui apakah program yang dibangun sudah sesuai dengan tujuannya atau tidak.

Setelah sistem dianalisis dan didesain secara rinci, maka akan menuju tahap implementasi. Implementasi sistem merupakan tahap meletakkan sistem sehingga siap untuk dioperasikan. Implementasi bertujuan untuk mengkonfirmasi modul-modul perancangan, sehingga pengguna dapat memberi masukan terhadap pengembangan sistem.

Pengujian dengan menggunakan metode *Black Box* testing merupakan tahap pengujian yang memfokuskan kepada persyaratan fungsional perangkat lunak. *Test Case* ini bertujuan untuk menunjukkan fungsi perangkat lunak tentang cara beroprasinya. Teknik pengujian *black-box* berfokus pada domain informasi dari perangkat lunak, dengan melakukan *test case* dengan menpartisi domain input dari suatu program dengan cara yang memberikan cakupan pengujian yang mendalam. Pengujian *black box* didesain untuk mengungkap kesalahan pada persyaratan fungsional tanpa mengabaikan kerja internal dari suatu program.

Dari serangkaian uji coba didapat hasil yang cukup baik. Semua fungsi menu berjalan dengan tepat sesuai dengan perancangan, dan fungsi mouse sebagai penunjuk operasional sistem juga berjalan sesuai dengan rencana. Secara keseluruhan sistem ini sudah layak untuk diujicobakan kepada user. Setelah melakukan uji coba terhadap sistem, maka dapat disimpulkan hasil yang di dapat yaitu :

Tabel IV.1 Hasil Pengujian Black Box

No	Fungsi	Output	Hasil
1.	Pencatatan Jenis Penerimaan	Data Jenis Penerimaan tercatat	Sesuai
2.	Pencatatan Jenis Pengeluaran	Data Jenis Pengeluaran tercatat	Sesuai
3.	Pencatatan Bagian	Data Bagian tercatat	Sesuai
4.	Pencatatan Transaksi Penerimaan Kas	Data Transaksi Penerimaan Kas tercatat	Sesuai
5.	Pencatatan Transaksi Pengeluaran Kas	Data Transaksi Pengeluaran Kas Tercatat	Sesuai
6	Laporan	Laporan	Sesuai

Tabel IV.2 Pengujian Sistem Login Admin

Kasus hasil uji (Data normal)				
No	Data masukkan	Yang diharapkan	Pengamatan	Kesimpulan
1.	Username:admin Password:admin Klik tombol login	Form menampilkan masuk untuk bagian admin, sebagai halaman pusat data sistem akuntansi	Dapat masuk ke tampilan utama Admin	[✓] diterima [] ditolak
Kasus hasil uji (Data salah)				
No	Data masukkan	Yang diharapkan	Pengamatan	Kesimpulan
1.	Username:admin Password:Admin Klik tombol login	Tidak dapat login dan masuk kehalaman admin dan pesan error	Pindah ke halaman pesan error	[✓] diterima [] ditolak

Tabel IV.3 Pengujian Sistem data Jenis Penerimaan

Kasus hasil uji (Data normal)				
No	Data masukkan	Yang diharapkan	Pengamatan	Kesimpulan
1	Tambah data	Data Jenis Penerimaan yang akan dimasukkan ke dalam database, klik simpan maka Data masuk pada server database	Data Jenis Penerimaan yang akan dimasukkan ke dalam database, klik simpan maka Data masuk pada server database	[✓] diterima [] ditolak
2	Ubah data	Data Jenis Penerimaan yang akan diubah di dalam database, klik simpan maka Data	Data Jenis Penerimaan yang akan dirubah di dalam database,	[✓] diterima [] ditolak

		pada server Database akan berubah	klik simpan maka Data pada server Database akan berubah	
3	Hapus data	Data Jenis Penerimaan yang akan hapus dari dalam database, klik hapus, maka Data pada server Database akan terhapus	Data Jenis Penerimaan yang akan terhapus dari dalam database, klik hapus, maka Data pada server Database akan terhapus	[✓] diterima [] ditolak
Kasus hasil uji (Data salah)				
No	Data masukkan	Yang diharapkan	Pengamatan	Kesimpulan
1	Masukkan data tidak sesuai dengan type data	Ada pesan bahwa pengisian data salah	Muncul pesan bahwa pengisian data tidak lengkap	[✓] diterima [] ditolak

Tabel IV.4 Pengujian Sistem Data Jenis Pengeluaran

Kasus hasil uji (Data normal)				
No	Data masukkan	Yang diharapkan	Pengamatan	Kesimpulan
1	Tambah data	Data Jenis Pengeluaran yang akan dimasukkan ke dalam database, klik tambah maka Data masuk pada server database	Data Jenis Pengeluaran yang akan dimasukkan ke dalam database, klik tambah maka Data masuk pada server database	[✓] diterima [] ditolak
2	Ubah data	Data Jenis Pengeluaran yang akan dirubah di dalam database, klik simpan maka Data pada server Database akan berubah	Data Jenis Pengeluaran yang akan dirubah di dalam database, klik simpan maka Data pada server Database akan berubah	[✓] diterima [] ditolak
3	Hapus data	Data Jenis Pengeluaran yang akan hapus dari dalam database, klik hapus, maka Data pada	Data Jenis Pengeluaran yang akan terhapus dari dalam database,	[✓] diterima [] ditolak

		server Database akan terhapus	klik hapus, maka Data pada server Database akan terhapus	
Kasus hasil uji (Data salah)				
No	Data masukkan	Yang diharapkan	Pengamatan	Kesimpulan
	Masukkan data tidak sesuai dengan type data	Ada pesan bahwa pengisian data salah	Muncul pesan bahwa pengisian data tidak lengkap	[✓] diterima [] ditolak

Tabel IV.5 Pengujian Sistem data Bagian

Kasus hasil uji (Data normal)				
No	Data masukkan	Yang diharapkan	Pengamatan	Kesimpulan
1	Tambah data	Data Bagian yang akan dimasukkan ke dalam database, klik tambah maka Data masuk pada server database	Data Bagian yang akan dimasukkan ke dalam database, klik tambah maka Data masuk pada server database	[✓] diterima [] ditolak
2	Ubah data	Data Bagian yang akan dirubah di dalam database, klik simpan maka Data pada server Database akan berubah	Data Bagian yang akan dirubah di dalam database, klik simpan maka Data pada server Database akan berubah	[✓] diterima [] ditolak
3	Hapus data	Data Bagian yang akan hapus dari dalam database, klik hapus, maka Data pada server Database akan terhapus	Data Bagian yang akan terhapus dari dalam database, klik hapus, maka Data pada server Database akan terhapus	[✓] diterima [] ditolak
Kasus hasil uji (Data salah)				
No	Data masukkan	Yang diharapkan	Pengamatan	Kesimpulan
	Masukkan data tidak sesuai dengan type data	Ada pesan bahwa pengisian data salah	Muncul pesan bahwa pengisian data tidak lengkap	[✓] diterima [] ditolak

Tabel IV.6 Pengujian Sistem Data Transaksi Penerimaan Kas

Kasus hasil uji (Data normal)				
No	Data masukkan	Yang diharapkan	Pengamatan	Kesimpulan
1	Tambah data	Data Transaksi Penerimaan Kas yang akan dimasukkan ke dalam database, klik tambah maka Data masuk pada server database	Data Transaksi Penerimaan Kas yang akan dimasukkan ke dalam database, klik tambah maka Data masuk pada server database	[✓] diterima [] ditolak
2	Ubah data	Data Transaksi Penerimaan Kas yang akan dirubah di dalam database, klik simpan maka Data pada server Database akan berubah	Data Transaksi Penerimaan Kas yang akan dirubah di dalam database, klik simpan maka Data pada server Database akan berubah	[✓] diterima [] ditolak
3	Hapus data	Data Transaksi Penerimaan Kas yang akan hapus dari dalam database, klik hapus, maka Data pada server Database akan terhapus	Data Transaksi Penerimaan Kas ategori Biaya Variable yang akan terhapus dari dalam database, klik hapus, maka Data pada server Database terhapus	[✓] diterima [] ditolak
Kasus hasil uji (Data salah)				
No	Data masukkan	Yang diharapkan	Pengamatan	Kesimpulan
	Masukkan data tidak sesuai dengan type data	Ada pesan bahwa pengisian data salah	Muncul pesan bahwa pengisian data tidak lengkap	[✓] diterima [] ditolak

Tabel IV.7 Pengujian Sistem Data Transaksi Pengeluaran Kas

Kasus hasil uji (Data normal)				
No	Data masukkan	Yang diharapkan	Pengamatan	Kesimpulan
1	Tambah data	Data Transaksi Pengeluaran Kas yang	Data Transaksi Pengeluaran Kas	[✓] diterima [] ditolak

		akan dimasukkan ke dalam database, klik tambah maka Data masuk pada server database	yang akan dimasukkan ke dalam database, klik tambah maka Data masuk pada server database	
2	Ubah data	Data Transaksi Pengeluaran Kas yang akan dirubah di dalam database, klik simpan maka Data pada server Database akan berubah	Data Transaksi Pengeluaran Kas yang akan dirubah di dalam database, klik simpan maka Data pada server Database akan berubah	[✓] diterima [] ditolak
3	Hapus data	Data Transaksi Pengeluaran Kas yang akan hapus dari dalam database, klik hapus, maka Data pada server Database akan terhapus	Data Transaksi Pengeluaran Kas yang akan terhapus dari dalam database, klik hapus, maka Data pada server Database terhapus	[✓] diterima [] ditolak
Kasus hasil uji (Data salah)				
No	Data masukkan	Yang diharapkan	Pengamatan	Kesimpulan
	Masukkan data tidak sesuai dengan type data	Ada pesan bahwa pengisian data salah	Muncul pesan bahwa pengisian data tidak lengkap	[✓] diterima [] ditolak

Tabel IV.8 Pengujian Sistem laporan

Kasus hasil uji (Data normal)				
No	Data masukkan	Yang diharapkan	Pengamatan	Kesimpulan
1	Pilih laporan Jenis Penerimaan	Tampil laporan Jenis Penerimaan	Data Jenis Penerimaan ditampilkan pada laporan Jenis Penerimaan	[✓] diterima [] ditolak
2	Pilih laporan Jenis Pengeluaran	Tampil laporan Jenis Pengeluaran	Data Jenis Pengeluaran ditampilkan pada	[✓] diterima [] ditolak

			laporan Jenis Pengeluaran	
3	Pilih laporan Bagian	Tampil laporan Bagian	Data Bagian ditampilkan pada laporan Bagian	<input checked="" type="checkbox"/> diterima <input type="checkbox"/> ditolak
4	Pilih laporan Transaksi Penerimaan Kas	Tampil Laporan Transaksi Penerimaan Kas	Data Transaksi Penerimaan Kas ditampilkan sesuai pada laporan Transaksi Penerimaan Kas	<input checked="" type="checkbox"/> diterima <input type="checkbox"/> ditolak
5	Pilih laporan Transaksi Pengeluaran Kas	Tampil laporan Transaksi Pengeluaran Kas	Data Transaksi Pengeluaran Kas ditampilkan sesuai pada laporan Transaksi Pengeluaran Kas	<input checked="" type="checkbox"/> diterima <input type="checkbox"/> ditolak
6	Pilih laporan Arus Kas	Tampil laporan Arus Kas	Data Transaksi Arus Kas ditampilkan sesuai pada laporan Transaksi Arus Kas	<input checked="" type="checkbox"/> diterima <input type="checkbox"/> ditolak

IV.3 Kelebihan Dan Kekurangan Sistem

Kesimpulan dari hasil uji coba sistem sudah berjalan sebagaimana yang diinginkan pada sistem sudah berjalan sesuai seperti yang diharapkan pada analisa sistem pada pembahasan yang sebelumnya

Adapun yang menjadi kelebihan dari sistem yang akan dirancang yaitu :

1. Pada tahap proses penginputan data dan transaksi dapat dilakukan dengan lebih cepat, tepat, akurat dan efisien serta data dapat tersimpan dengan teratur karena sudah ada sistem basis data (database) untuk menjaga keamanan dari data dan transaksi yang di masukan.
2. Proses pendataan Penerimaan Dan Pengeluaran Kas bisa dilakukan sekaligus dan menghasilkan laporan yang akurat.

Adapun kekurangan dari program yang penulis rancang ini antara lain :

1. Aplikasi ini hanya memunculkan data dan transaksi yang berkaitan dengan data Penerimaan Dan Pengeluaran Kas.
2. Pada Sistem ini belum mencakup sampai ke laporan transaksi perhari yang mungkin bisa dikembangkan lagi oleh penulis-penulis yang akan meneliti di lain waktu dengan metode tertentu.
3. Sistem yang dibuat belum berbasis *online* dan *client server* sehingga laporan tidak dapat dilihat dalam beberapa PC.
4. Sistem yang dirancang oleh penulis hanya memunculkan laporan Penerimaan Dan Pengeluaran Kas tiap periodenya.