

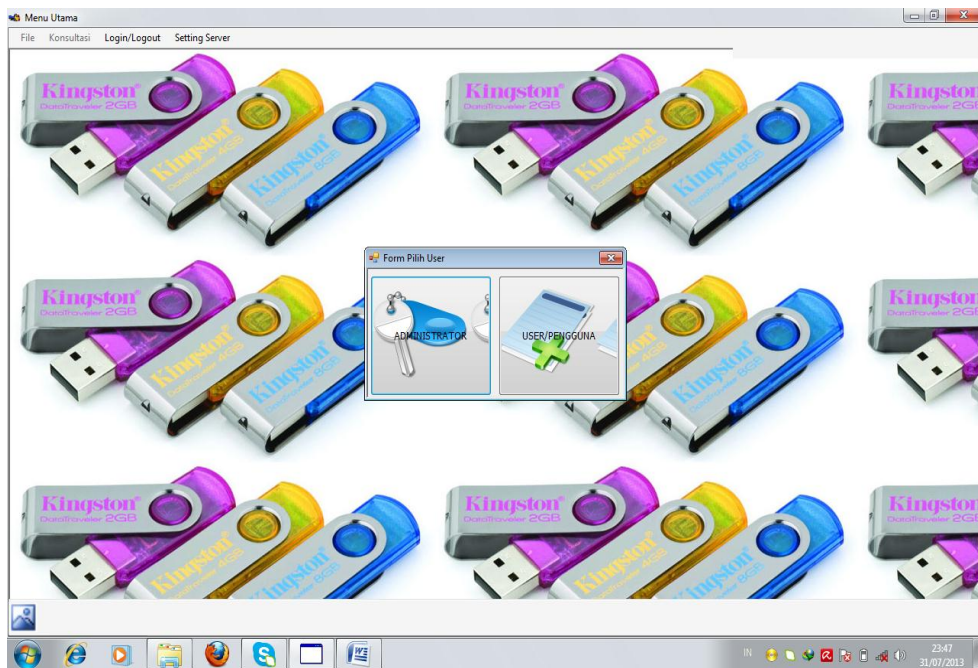
BAB IV

HASIL DAN UJI COBA

IV.1. Tampilan Hasil

IV.1.1 Form pemilihan user

Pada tampilan form ini seorang user diharuskan memilih apakah sebagai seorang administrator atau hanya seorang user biasa , jika memilih user pengguna maka orang atau user tersebut hanya bisa melakukan konsultasi dan melihat form about sedangkan pada pilihan administrator, user tersebut memiliki hak sepenuhnya atas program yang dijalankan.



Gambar IV.1 : Form Pemiliha User

IV.1.2 Form gejala kerusakan flashdisk

Form ini hanya bisa diakses apabila pada form pemilih user, yang dipilih adalah adminstrator di dalam form ini seorang user dapat menambah, mengedit & menghapus data gejala. Berikut adalah gambar dari form gejala kerusakan flashdisk

Menu Utama
File Konsultasi Login/Logout Setting Server

GEJALA KERUSAKAN FLASHDISK

Kode Gejala :
Nama Gejala :
Nilai BN Gejala :

KODE GEJALA

- GK01 Bunyi flasdisk keras
- GK02 Proses lambat
- GK03 Saat di scandisk tampil keterangan bad block di sector
- GK04 Driver usb masstorage bisa terdeteksi oleh PC (Komputer)
- GK05 pada windows explorer hanya muncul removable disk, tapi tidak ada di
- GK06 Kadang-kadang hilang driver usb
- GK07 Properties Flasdisk terbaca 0 byte.
- GK08 Muncul pesan "Please insert a disk into drive x:"
- GK09 Muncul pesan "device media is write-protected"
- GK10 Muncul pesan "There is no media in the specified device"
- GK11 Tidak dapat membaca data
- GK12 Bisa di format tetapi tidak bisa dibaca
- GK13 Muncul pesan " Device not recognized "
- GK14 Flasdisk yang masih kebaca tetapi tidak bisa melakukan aktifitas baca,
- GK15 Flasdisk yang masih kebaca tetapi tidak bisa diformat.

Baru Simpan Batal Edit Hapus Keluar

Gambar IV.2 : Form Gejala Kerusakan Flashdisk

IV.1.3 Form input basis aturan

Form ini berisi tentang data basis aturan yang memuat tentang nama - nama kerusakan dari flashdik beserta gejalanya . pada form ini seorang admin dapat menambah aturan / jenis kerusakan baru dengan memasukan gejala – gejala yang sesuai dengan jenis kerusakan tersebut beserta solusi dari kerusakan yang dialami. Berikut adalah gambar dari form input basis aturan.

Menu Utama
File Konsultasi Login/Logout Setting Server

FORM INPUT BASIS ATURAN

Kode Aturan : GK01
Nama Aturan : Flasdisk failure
Nilai BN : 0.9

jenis kerusakan seperti ini biasa disebabkan oleh infeksi virus , scan flasdisk anda dengan anti virus yang ada di komputer anda , jika terdeteksi ada virus segera hapus atau karantina virus tersebut , kemudian eject flasdisk anda dan permasalahan akan segera teratasi.

Tambah Gejala

KODE GEJALA

- GK01 Bunyi flasdisk keras
- GK02 Proses lambat
- GK03 Saat di scandisk tampil keterangan bad block di sector

Batal

ATURAN

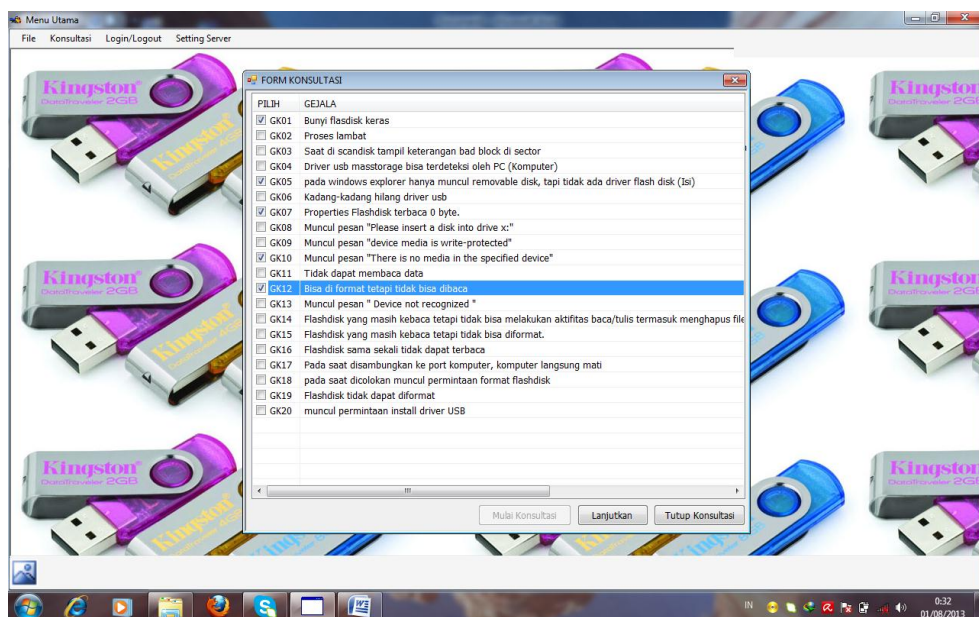
- Flasdisk failure
- Error Xtal card
- IC Controller USB
- Bad sector
- Instalation driver

Baru Simpan Batal Edit Hapus Keluar

Gambar IV.3 : Form Input Basis Aturan

IV.1.4 Form konsultasi

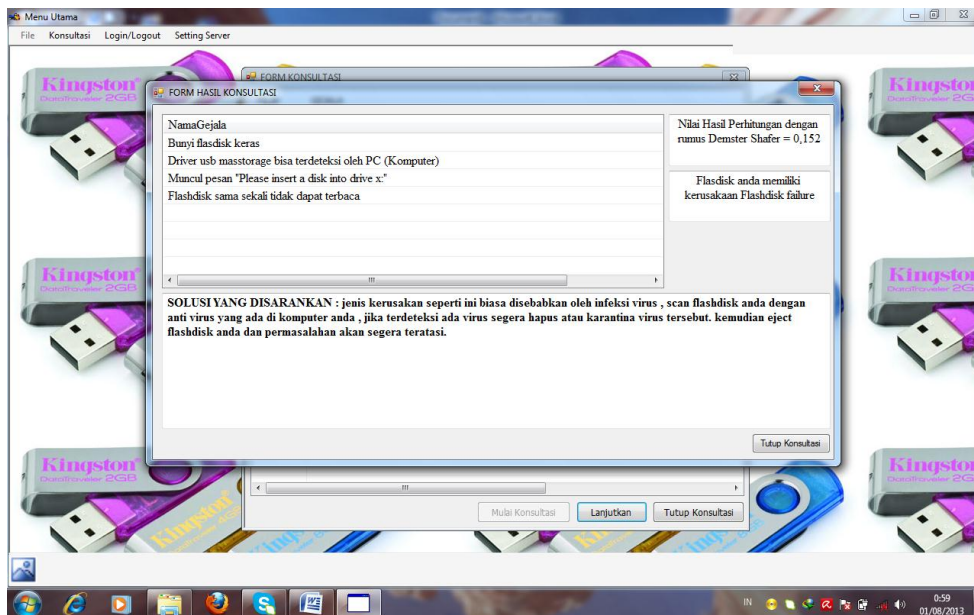
Form konsultasi ini berisi tentang gejala – gejala dari kerusakan flashdisk yang sebelumnya sudah diinputkan oleh admin ke dalam form data gejala yang kemudian akan digunakan oleh user untuk berkonsultasi dengan memili gejala – gejala kerusakan yang dialami. Berikut adalah gambar dari form konsultasi.



Gambar IV.4 : Form Konsultasi

IV.1.5 Form hasil konsultasi

Form ini adalah sebuah form yang berisi hasil konsultasi dari gejala – gejala yang sebelumnya sudah dipilih dari form konsultasi. Tampilan form ini adalah hasil output dari program yang dijalankan yang dimana form ini berisi tentang nama gejala yang sudah dipilih sebelumnya, hasil perhitungan tingkat kepercayaan (Densitas) dengan menggunakan metode Dempster Shafer, jenis kerusakan flashdisk dari gejala yang sudah dipilih sebelumnya & solusi dari jenis kerusakan flashdisk tersebut. Berikut adalah gambar dari form hasil konsultasi.



Gambar IV.5 : Form Hasil Konsultasi

IV.2. Pembahasan

IV.2.1 Uji coba program

Uji coba terhadap sistem bertujuan untuk memastikan bahwa sistem sudah berada pada kondisi siap pakai. Instrumen yang digunakan untuk melakukan pengujian ini yaitu dengan menggunakan:

1. Satu unit laptop dengan spesifikasi sebagai berikut:
 - a. Processor AMD Athlon Neo 64
 - b. Memory 1 Gb DDR 2 Series
 - c. Hardisk 250 Gb
2. Perangkat Lunak Microsoft Visual Basic & SQL Server dengan spesifikasi sebagai berikut:

- a. Microsoft Visual Basic 2010
- b. SQL Sever 2008

IV.3. Kelebihan dan Kekurangan Sistem yang dirancang

IV.3.1 Kelebihan dari sistem yang dirancang

Setiap sistem yang dibuat sudah pasti memiliki kelebihan dan kekurangan , begitu pula dari sistem yang dirancang oleh penulis. Pada poin ini penulis akan membahas tentang kelebihan dari sistem yang dirancang , ada pun kelebihan dari sistem ini dibandingkan dengan sistem yang lama adalah

1. Dapat menghemat waktu dan lebih efisien karena tidak perlu berkonsultasi langsung dengan pakarnya
2. Interface (Tampilan antar muka) sistem yang menarik
3. Menambah pengetahuan user tentang gejala kerusakan flashdisk

IV.3.1 Kekurangan dari sistem yang dirancang

Tidak dapat dipungkiri sistem yang sedang dirancang ini juga masih memiliki kekurangan . berikut adalah kekurangan dari sistem yang dirancang.

1. Masih sedikitnya jenis kerusakan flashdisk yang diinputkan , karena pada dasarnya flashdisk merupakan hardware yang tidak banyak memiliki jenis kerusakan.
2. Sistem ini hanya membahas tentang kerusakan flashdisk dan solusinya pada komputer PC , Laptop , & Notebook

3. Output yang dihasilkan hanya bersifat sementara dan tidak dapat di cetak (*Print Out*)