

BAB IV

HASIL DAN UJI COBA

IV.1. Tampilan Hasil

Dari hasil penelitian yang dilakukan oleh penulis menghasilkan sebuah perangkat lunak Sistem Informasi Geografis Letak Lokasi Pemancar TVRI wilayah Sumatera Utara yang berbasis *web*. Tampilan hasil ini berdasarkan pada perancangan yang telah penulis pada bab sebelumnya.

Adapun tampilan hasil dari sistem yang telah penulis rancang adalah sebagai berikut :

1. Tampilan Halaman Utama Sebelum *Login*

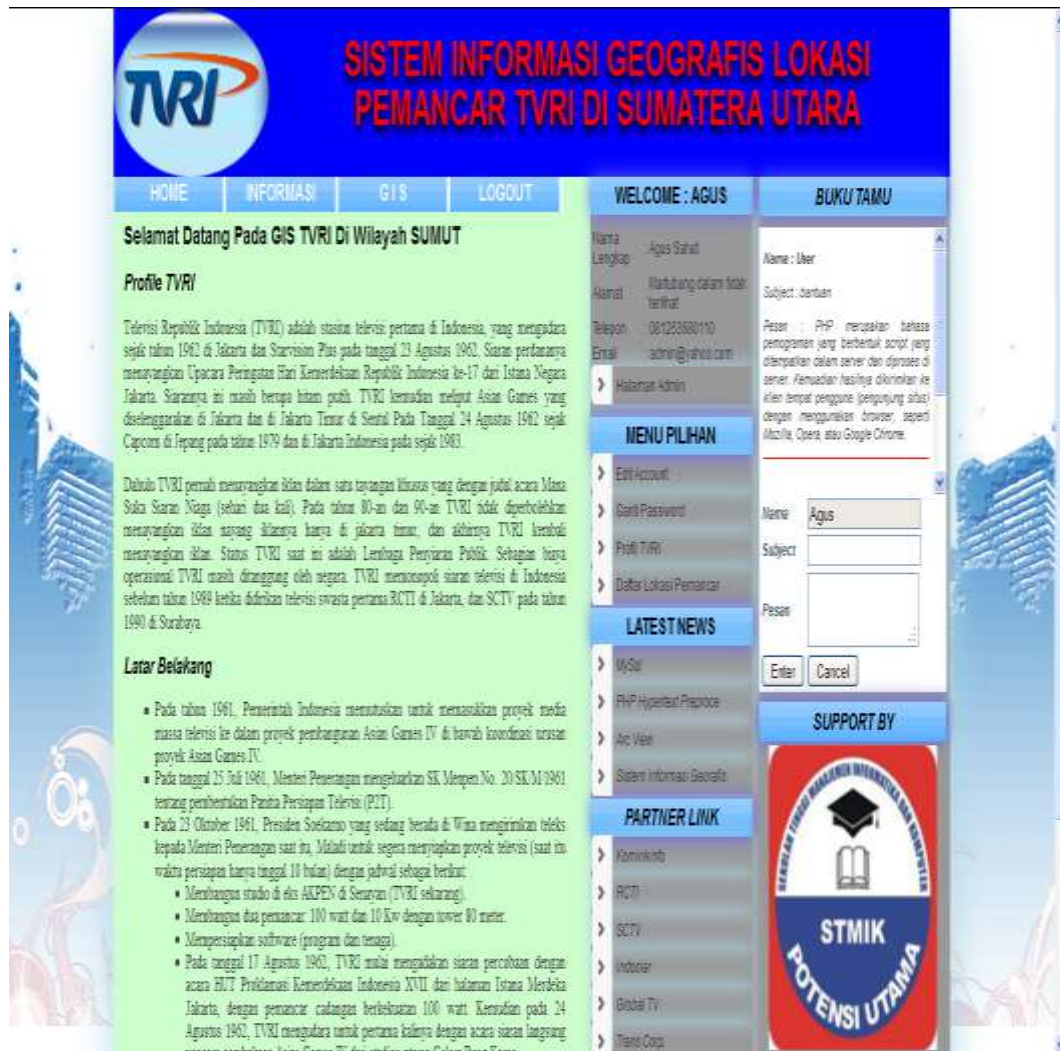
Halaman ini akan tampil pertama kali ketika pengguna membukan situs. Pada halaman ini akses untuk pengunjung pada sistem sangat terbatas. Adapun tampilan halaman utama sebelum *login* dapat di lihat pada gambar berikut ini :



Gambar IV.1. Tampilan Halaman Utama Sebelum *Login*

2. Tampilan Halaman Utama Sesudah Login

Halaman ini akan tampil ketika pengguna sudah melakukan *login* ke sistem. Pada halaman ini *menu-menu user* sudah dapat diakses. Adapun bentuk tampilan halaman utama setelah *login* adalah sebagai berikut :



Gambar IV.2. Tampilan Halaman Utama Sesudah Login

3. Tampilan Halaman Daftar

Halaman ini akan tampil ketika pengunjung situs ingin melakukan pendaftaran pada sistem. Adapun tampilan halaman daftar dapat di lihat pada gambar berikut ini :



Gambar IV.3. Tampilan Halaman Daftar

4. Tampilan Halaman *Login*

Halaman ini digunakan untuk melakukan *login* pada sistem. Adapun tampilan halaman *login* dapat di lihat pada gambar berikut ini :



Gambar IV.4. Tampilan Halaman *Login*

5. Tampilan Halaman Informasi

Halaman ini akan tampil ketika pengguna mengklik menu informasi. Informasi yang ditampilkan pada halaman ini hanyalah sepenggal beberapa kalimat (*Short Post*) dari isi informasi. Untuk membaca keseluruhan informasi maka pengguna dapat mengklik judul ataupun tulisan “*Read More*”. Adapun tampilan halaman informasi dapat di lihat pada gambar berikut ini :



Gambar IV.5. Tampilan Halaman Informasi

6. Tampilan Halaman Detail Informasi

Halaman ini akan tampil ketika pengguna mengklik judul atau tulisan “*Read More*” di halaman informasi atau juga pada *menu latest news*. Halaman ini berfungsi untuk menampung isi informasi secara keseluruhan. Adapun tampilan halaman detail informasi dapat dilihat pada gambar berikut ini :

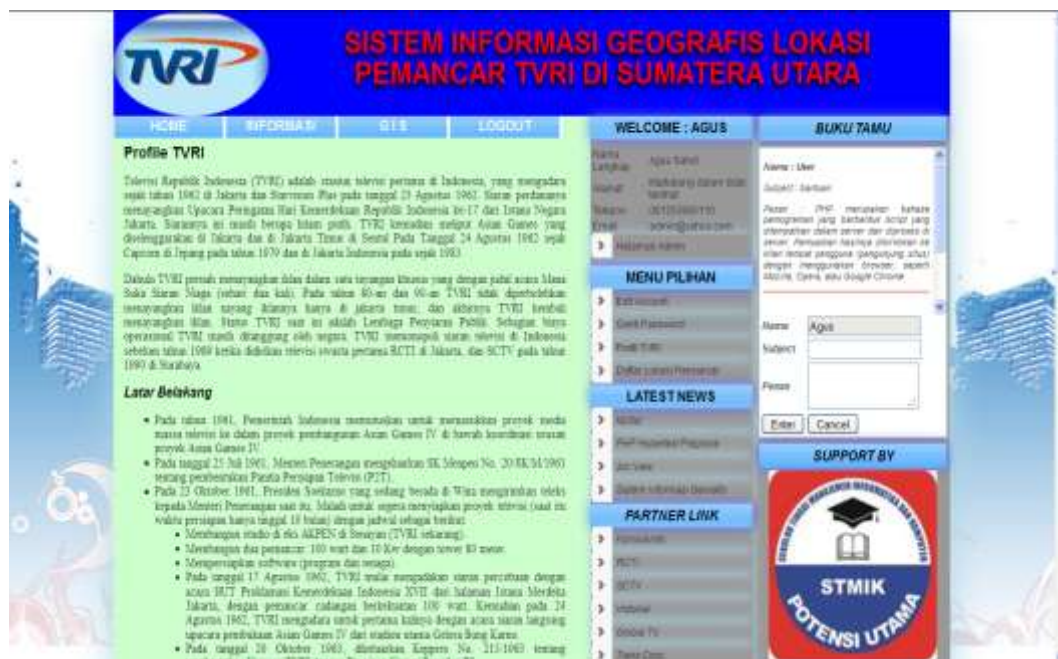


Gambar IV.6. Tampilan Halaman Detail Informasi

7. Tampilan Halaman Profil TVRI

Halaman ini berfungsi untuk menampung dan menampilkan profil TVRI.

Adapun tampilan halaman profil TVRI dapat dilihat pada gambar berikut ini :



Gambar IV.7. Tampilan Halaman Profil TVRI

8. Tampilan Halaman Daftar Pemancar TVRI

Halaman ini berfungsi untuk menampung dan menampilkan daftar Pemancar TVRI di wilayah Sumatera Utara. Adapun tampilan halaman daftar Pemancar TVRI dapat dilihat pada gambar berikut ini :

No.	Nama Daerah	Alamat	Telepon	Coverage Area	Channel	Tinggi Lokasi	Luas Area
1	Tebing Tinggi	Tebing Tinggi	9090	haha	4	23 Km	23 Km
2	Siboga	Jalan Pangeran Diponegoro No 23	085782400881	Meliputi daerah siboga	4	4 Km	78 Km
3	Pematang Siantar	Jalan Bahung No 06 Pematang Siantar	0622-888888		3	178 Km	88 Km
4	Parapat	Jalan Tambakau No 23	0633-888978		77	78 Km	6 Km
5	Bandar Baru	Bandar Baru	898889	ji	1	2 Km	0 Km

Copyright © 2012 Sistem Informasi Geografis TVRI All Right Reserved.
Oleh Sahat Agus - 08200422 - Sistem Informasi

Gambar IV.8. Tampilan Halaman Daftar Pemancar TVRI

9. Tampilan Halaman GIS

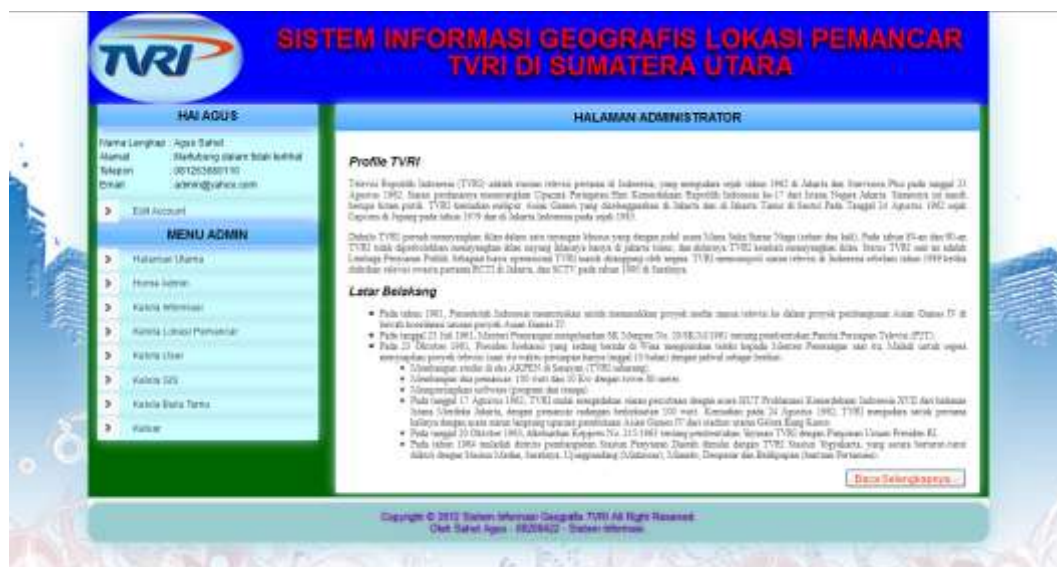
Halaman ini berfungsi untuk menampung dan menampilkan letak lokasi Pemancar TVRI di wilayah Sumatera Utara dalam format peta. Halaman ini akan tampil ketika pengguna mengklik menu GIS. Adapun tampilan halaman GIS dapat dilihat pada gambar berikut ini :



Gambar IV.9. Tampilan Halaman GIS

10. Tampilan Halaman Admin

Halaman ini akan tampil ketika pengguna yang *login* mempunyai hak akses =”1”. Halaman ini berfungsi untuk menampung dan menampilkan menu-menu *admin*. Adapun tampilan halaman *admin* dapat dilihat pada gambar berikut ini :



Gambar IV.10. Tampilan Halaman Halaman Admin

11. Tampilan Halaman *Edit Account*

Halaman ini digunakan untuk mengubah data profil *user*. Adapun tampilan halaman *edit account* dapat dilihat pada gambar berikut ini :



Gambar IV.11. Tampilan Halaman *Edit Account*

12. Tampilan Halaman *Ganti Password*

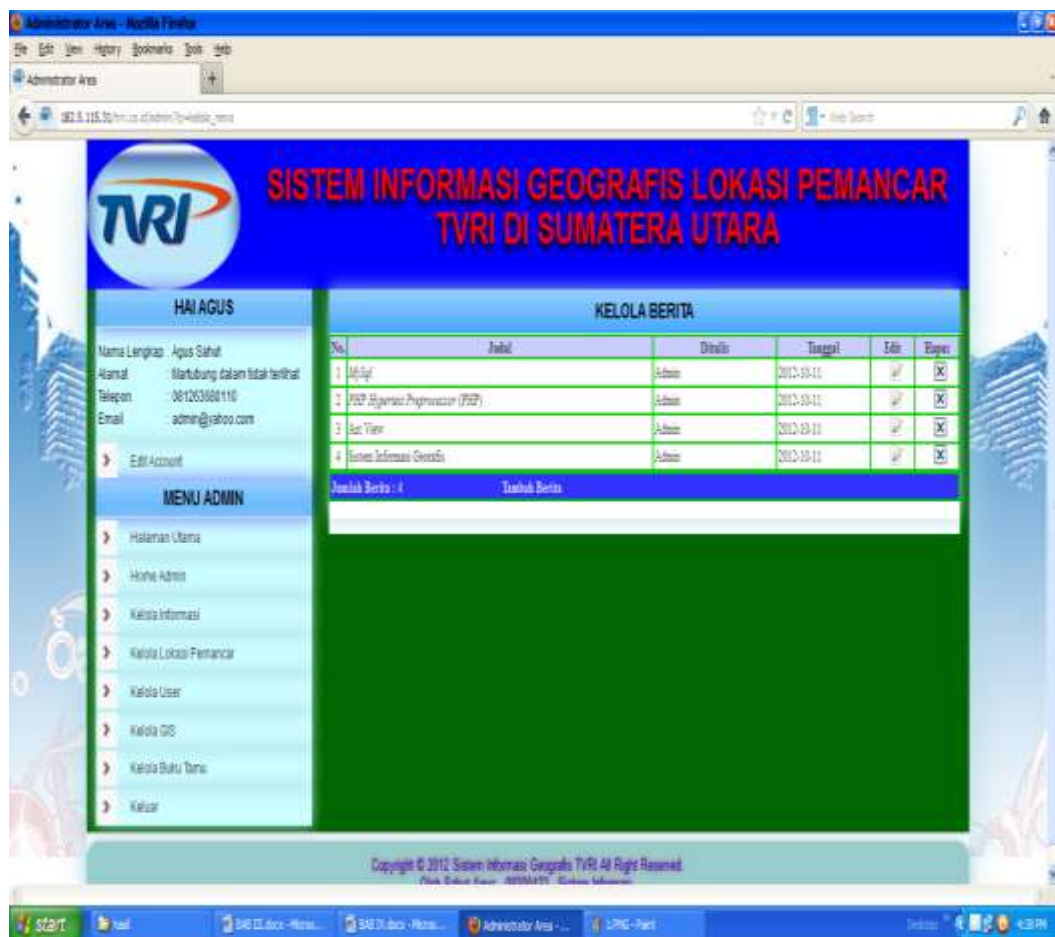
Halaman ini berfungsi ketika pengguna ingin mengganti *password*. Adapun tampilan halaman ganti *password* dapat dilihat pada gambar berikut ini :



Gambar IV.12. Tampilan Halaman *Ganti Password*

13. Tampilan Halaman Kelola Informasi Step 1 (Awal)

Halaman ini berfungsi ketika *admin* akan mengelolah data informasi. Pada step 1 ini *admin* hanya bisa membaca dan menghapus data informasi serta akan memilih menu untuk menambah ataupun mengubah data informasi. Berikut ini adalah tampilan halaman kelola informasi step 1 :



Gambar IV.13. Tampilan Halaman Kelola Informasi Step 1 (Awal)

14. Tampilan Halaman Kelola Informasi Step 2 (Tambah)

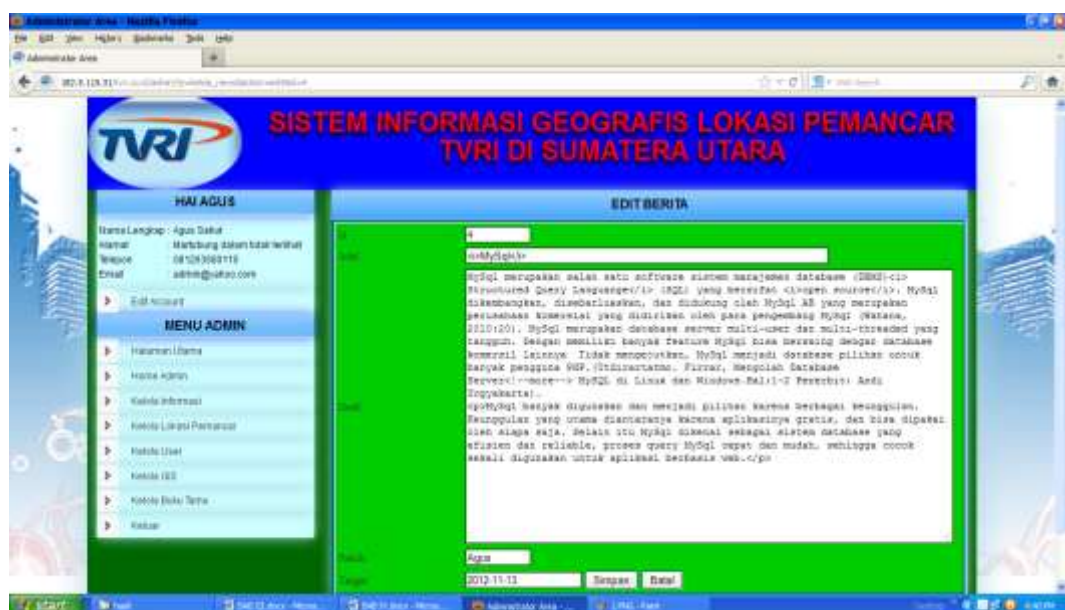
Halaman ini berfungsi ketika *admin* akan menambahkan data informasi baru pada sistem. Adapaun tampilan halaman kelola informasi step 2 dapat dilihat pada gambar berikut ini :



Gambar IV.14. Tampilan Halaman Kelola Informasi Step 2 (Tambah)

15. Tampilan Halaman Kelola Informasi Step 3 (*Edit*)

Halaman ini berfungsi ketika *admin* akan melakukan perubahan atau mengganti data informasi. Adapun tampilan halaman kelola informasi step 3 dapat dilihat ada gambar dibawah ini :



Gambar IV.15. Tampilan Halaman Kelola Informasi Step 3 (*Edit*)

16. Tampilan Halaman Kelola Lokasi Pemancar Step 1 (Awal)

Halaman ini berfungsi ketika *admin* akan mengelolah data lokasi pemancar. Pada step 1 ini *admin* hanya bisa membaca dan menghapus data lokasi pemancar serta akan memilih menu untuk menambah ataupun mengubah data lokasi pemancar. Berikut ini adalah tampilan halaman kelola lokasi pemancar step 1 :

The screenshot displays the 'SISTEM INFORMASI GEOGRAFIS LOKASI PEMANCAR TVRI DI SUMATERA UTARA' web application. The user profile for 'HAI AGUS' is visible on the left, including contact information and a 'MENU ADMIN' sidebar. The main content area features a table titled 'KELOLA DATA PEMANCAR DAERAH' with the following data:

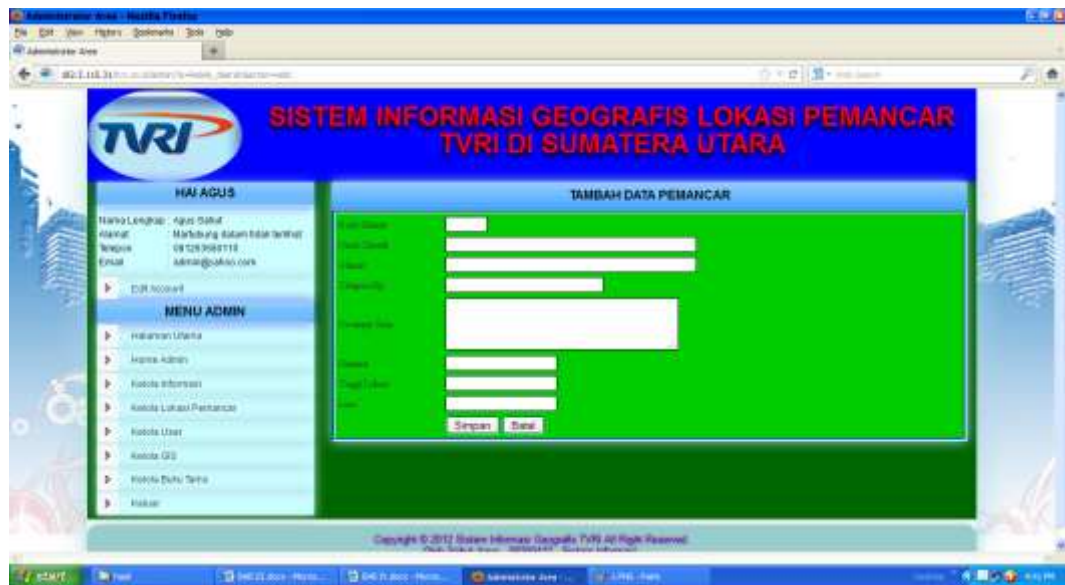
No. Daerah	Nama Daerah	Alamat	Telepon	Coverage	Kelas	Energi	Indikator	Hapus
1	Talang Tinggi	Talang Tinggi	9390	hulu	4	15	23	[X]
2	Belu	Jalan Pagarra Diponegoro No.23	081782498881	bidpoo adoban	4	4	78	[X]
3	Pematang Siantar	Jalan Seiway No. 08. Pematang Siantar	0822-806080		3	174	88	[X]
4	Parapat	Jalan Terakata No.23	0833-806078		7	18	8	[X]
5	Bandar Baru	Bandar Baru	898999	73	2	9		[X]

Below the table, there are summary statistics: 'Jumlah Pemancar Daerah : 5' and 'Tambah Pemancar Daerah'.

Gambar IV.16. Tampilan Halaman Kelola Lokasi Pemancar Step 1 (Awal)

17. Tampilan Halaman Kelola Lokasi Pemancar Step 2 (Tambah)

Halaman ini berfungsi ketika *admin* akan menambahkan data lokasi pemancar pada sistem. Adapun tampilan halaman kelola lokasi pemancar step 2 dapat dilihat pada gambar berikut ini :



Gambar IV.17. Tampilan Halaman Kelola Lokasi Pemancar Step 2

(Tambah)

18. Tampilan Halaman Kelola Lokasi Pemancar Step 3 (*Edit*)

Halaman ini berfungsi ketika *admin* ingin mengubah data lokasi pemancar.

Adapun halaman kelola lokasi pemancar step 3 dapat dilihat pada gambar berikut ini :



Gambar IV.18. Tampilan Halaman Kelola Lokasi Pemancar Step 3 (*Edit*)

19. Tampilan Halaman Kelola *User* Step 1 (Awal)

Halaman ini berfungsi ketika *admin* akan mengelola data *user*. Pada step ini *admin* hanya bisa membaca dan menghapus data *user* serta memilih menu untuk menambah atau mengubah data *user*. Adapun halaman kelola *user* step 1 dapat dilihat pada gambar berikut ini :



Gambar IV.19. Tampilan Halaman Kelola *User* Step 1 (Awal)

20. Tampilan Halaman Kelola *User* Step 2 (Tambah)

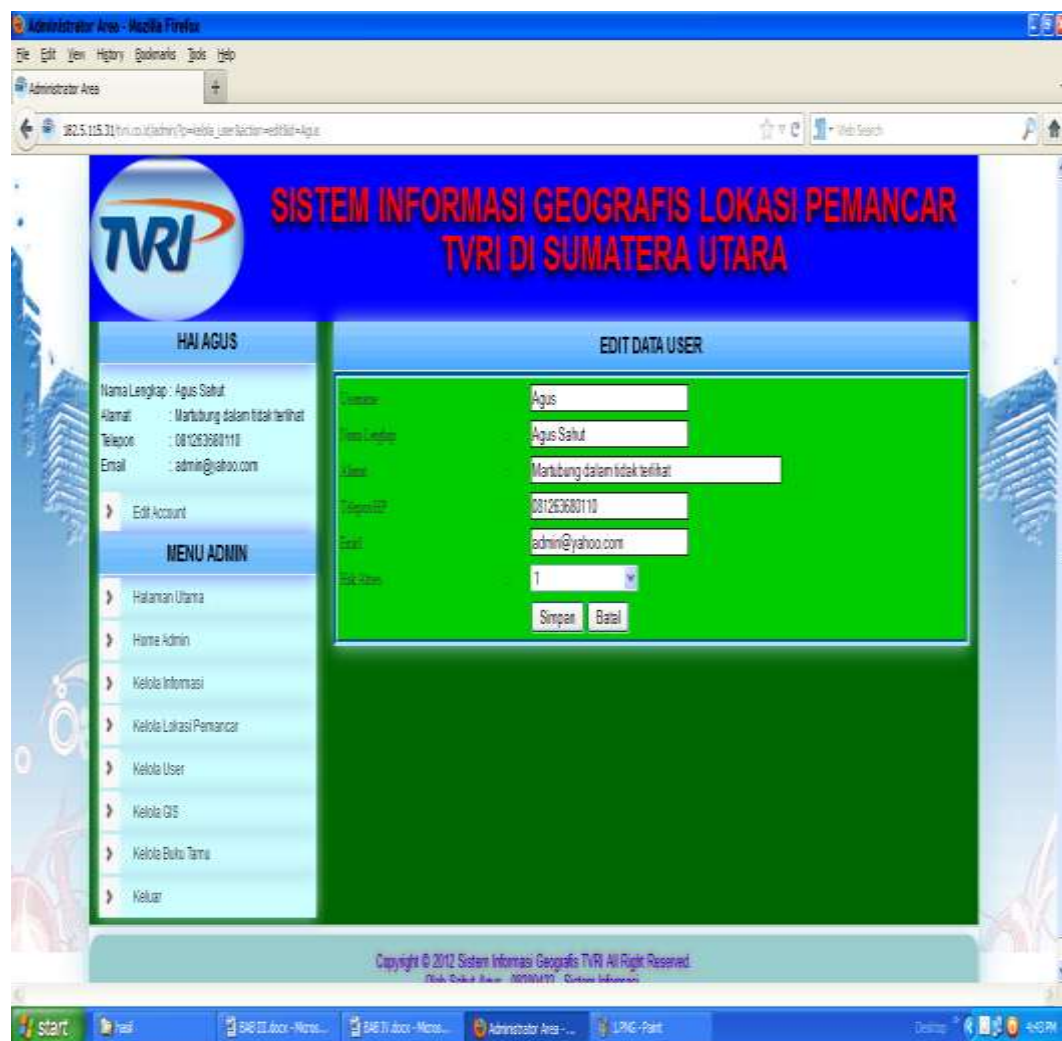
Halaman ini berfungsi ketika admin akan menambah data *user* yang baru. Adapun halaman kelola *user* step 2 dapat dilihat pada gambar berikut ini :



Gambar IV.20. Tampilan Halaman Kelola *User* Step 2 (Tambah)

21. Tampilan Halaman Kelola *User* Step 3 (*Edit*)

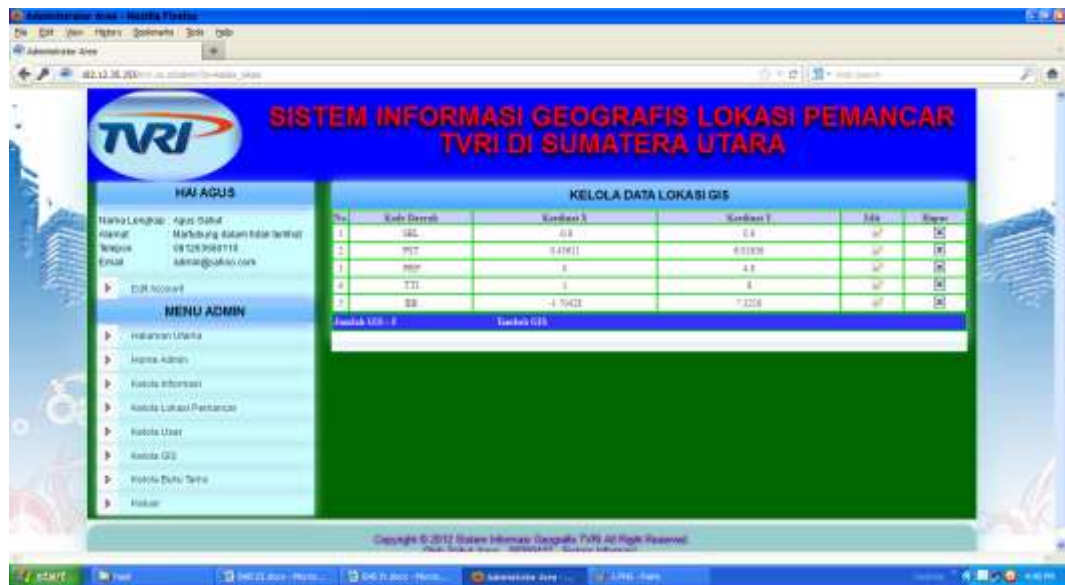
Halaman ini berfungsi ketika *admin* akan mengubah data *user*. Adapun halaman kelola *user* step 3 dapat dilihat pada ambar berikut ini :



Gambar IV.21. Tampilan Halaman Kelola *User* Step 3 (*Edit*)

22. Tampilan Halaman Kelola GIS Step 1 (*Awal*)

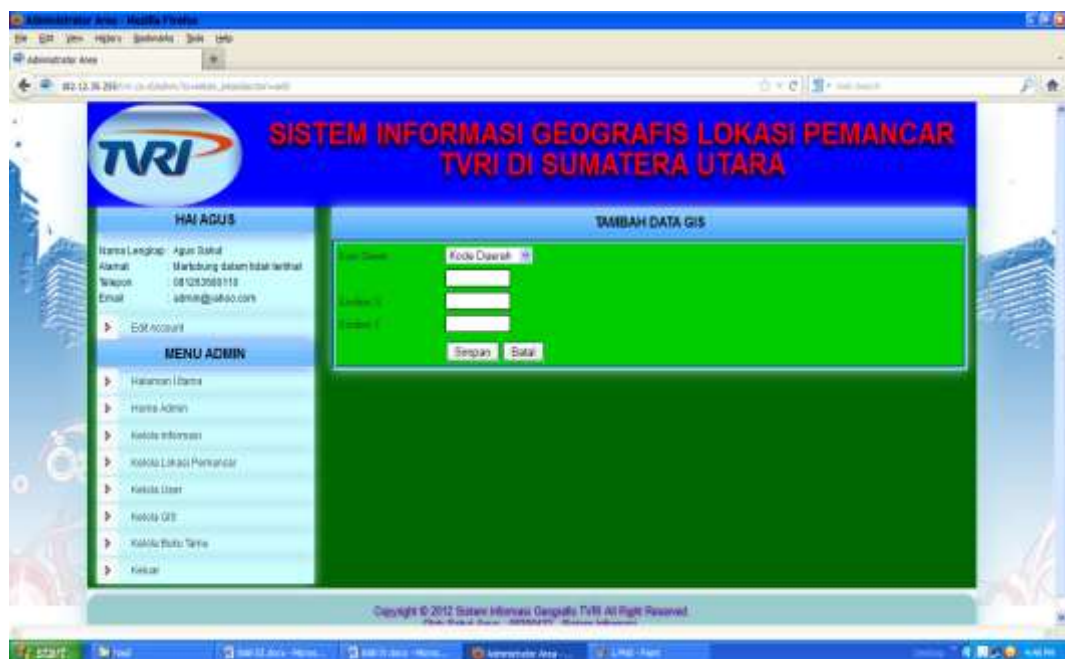
Halaman ini berfungsi ketika *admin* akan mengelolah data GIS. Pada step 1 ini *admin* dapat menambah, mengubah dan menghapus data GIS dengan memilih menu untuk menambah ataupun mengubah data GIS. Berikut ini adalah tampilan halaman kelola GIS step 1 :



Gambar IV.22. Tampilan Halaman Kelola GIS Step 1 (Awal)

23. Tampilan Halaman Kelola GIS Step 2(Tambah)

Halaman ini berfungsi ketika *admin* akan menambahkan data GIS pada sistem. Adapun tampilan halaman kelola GIS step 2 dapat dilihat pada gambar berikut ini :



Gambar IV.23. Tampilan Halaman Kelola GIS Step 2 (Tambah)

24. Tampilan Halaman Kelola GIS Step 3 (*Edit*)

Halaman ini berfungsi ketika *admin* ingin mengubah data GIS. Adapun halaman kelola GIS step 3 dapat dilihat pada gambar berikut ini :



Gambar IV.24. Tampilan Halaman Kelola GIS Step 3 (*Edit*)

25. Tampilan Halaman Kelola Buku Tamu Step 1 (*Awal*)

Halaman ini berfungsi untuk mengotrol dan mengelola data pesan dari pengguna. Pada step ini *admin* hanya bisa membaca dan menghapus data pesan serta memilih menu *edit*.



Gambar IV.25. Tampilan Halaman Kelola Buku Tamu Step 1 (*Awal*)

26. Tampilan Halaman Kelola Buku Tamu Step 2 (*Edit*)

Halaman ini berfungsi untuk mengubah data pesan dari pengguna. Adapun halaman kelola buku tamu step 2 dapat dilihat pada gambar berikut ini :



Gambar IV.26. Tampilan Halaman Kelola Buku Tamu Step 2 (*Edit*)

IV.2. Pembahasan

Pada umumnya hasil dari sistem yang telah penulis rancang adalah memberikan informasi letak lokasi Pemancar TVRI di wilayah Sumatera Utara. Proses ini dapat ditemukan pada halaman *gis*, dimana pengguna dituntut untuk mencari nama Pemancar TVRI yang telah tertera pada peta sebagai acuan untuk menentukan lokasi letak posisi Pemancar TVRI tersebut. Selain itu pengguna juga bisa memilih nama Anggota pada *combobox* yang telah disediakan pada sistem.

Disain yang dihasilkan sangat *user friendly* dan sangat menarik karena. Setiap tampilan halaman tidak begitu sulit untuk mengoperasikannya baik bagi *programmer* maupun bagi pengunjung situs yang awam sekalipun.

Pada sistem ini juga pengunjung dapat berinteraksi dengan admin ataupun pengguna lainnya melalui buku tamu. Pengguna dapat berkenalan dengan pengguna yang lain baik dalam waktu yang bersamaan maupun berbeda waktu.

Dalam menampilkan peta atau *map* yang telah penulis rancang di *arcview* agar lebih fleksibel maka penulis menggunakan beberapa *script javascript*. Fungsi *javascript* disini adalah untuk memanggil theme *arcview (shapfile)* secara langsung tanpa mengkonversi terlebih dahulu ke bentuk gambar.

Untuk dapat mengakses sistem ini maka diperlukan perangkat keras maupun perangkat lunak yang mendukung. Berikut perangkat-perangkat yang dapat digunakan untuk menggunakan sistem ini, antara lain :

1. Perangkat Keras

Perangkat keras yang dapat digunakan untuk sistem ini antara lain :

- a. Processor Minimal *Intel Pentium IV*
- b. *Harddisk* 20 GB
- c. Memory 512 MB
- d. *Monitor*
- e. *Mouse*
- f. *Keyboard Querty* 102 Key

2. Perangkat Lunak

Perangkat lunak yang dapat digunakan untuk mengakses sistem ini adalah sebagai berikut :

- a. Sistem operasi (*Operating System*) *Microsoft Windows* (semua produk terkecuali MS 98), *Linux* dan *Mac*.

b. *Server* antara lain *Apache* atau *Xampp*

c. *Web Browser* antara lain, *Mozilla*, *Google Chrome*, *Safari*, dll.

IV.3. Kelebihan dan Kekurangan Sistem

IV.3.1. Kelebihan Sistem

Beberapa kelebihan dari Sistem Informasi Geografis Letak Lokasi Pemancar TVRI di wilayah Sumatera Utara adalah sebagai berikut :

1. Memudahkan pengguna masyarakat maupun staff TVRI dalam mencari dan mendapatkan informasi perusahaan-perusahaan yang bergerak di bidang jasa pengiriman khususnya yang telah menjadi Pemancar TVRI.
2. Menuntut atau membantu masyarakat maupun staff TVRI untuk mencari lokasi setiap Pemancar TVRI melalui peta jalan di wilayah Sumatera Utara, sehingga pengguna tidak merasa kesulitan untuk mencari alamat setiap Pemancar TVRI.
3. Mempromosikan setiap perusahaan Pemancar TVRI kepada masyarakat luas.

IV.3.2. Kekurangan Sistem

Adapun kekurangan dari sistem ini adalah sebagai berikut :

1. Sistem yang dibangun belum memenuhi syarat dalam perancangan dan pembuatan sistem informasi geografis karena masih dijalankan di *localhost* (*offline*) ataupun jaringan local.
2. Disian peta yang belum menyerupai wilayah Sumatera Utara secara utuh.
3. Masih ada nama daerah tempat pemancar TVRI yang belum terdaftar di dalam peta.

