

## **BAB II**

### **TINJAUAN PUSTAKA**

#### **II.1. Sistem Penunjang Keputusan**

Sistem pendukung keputusan merupakan sistem informasi interaktif yang menyediakan informasi, pemodelan dan memanipulasi data. Sistem itu digunakan untuk membantu pengambilan keputusan dalam situasi yang semiterstruktural dan situasi yang tidak terstruktur dimana tak seorang pun tahu secara pasti bagaimana keputusan seharusnya dibuat. Sistem pendukung keputusan biasanya dibangun untuk mendukung solusi atas suatu masalah atau untuk mengevaluasi suatu peluang. Sistem pendukung keputusan yang seperti itu disebut aplikasi Sistem pendukung keputusan. Aplikasi Sistem pendukung keputusan digunakan dalam pengambilan keputusan. Aplikasi menggunakan CBIS (*Computer Based Information System*) yang fleksibel, interaktif, dan dapat diadaptasi, yang dikembangkan untuk mendukung solusi atas masalah manajemen spesifik yang tidak terstruktur. (Sylvia Hartati Saragih ; 2013 : 83)

Sistem pendukung keputusan tidak dimaksudkan untuk mengotomatisasikan pengambilan keputusan, tetapi memberikan perangkat interaktif yang memungkinkan pengambilan keputusan untuk melakukan berbagai analisis menggunakan model-model yang tersedia. Tujuan dari DSS adalah :

1. Membantu manajer dalam pengambilan keputusan atas masalah semistruktur.
2. Memberikan dukungan atas pertimbangan manajer dan bukannya dimaksudkan untuk menggantikan fungsi manajer.

3. Meningkatkan efektifitas keputusan yang diambil lebih daripada perbaikan efisiensinya.
4. Kecepatan komputasi. Komputer memungkinkan para pengambil keputusan untuk melakukan banyak komputansi secara cepat dengan biaya rendah.
5. Peningkatan produktivitas.
6. Dukungan kualitas.
7. Berdaya saing.
8. Mengatasi keterbatasan kognitif dalam pemrosesan dan penyimpanan. (*Sylvia Hartati Saragih ; 2013 : 83*)

### **II.1.1. Hakikat Sistem Penunjang Keputusan**

Pada dasarnya pengambilan keputusan adalah suatu pendekatan pendekatan sistematis pada hakekat suatu masalah, pengumpulan fakta-fakta, penentuan yang matang dari alternatif yang dihadapi, dan pengambilan tindakan yang menurut perhitungan merupakan tindakan yang paling tepat. Pada sisi lain, pembuat keputusan kerap kali dihadapkan pada kerumitan dan lingkup pengambilan keputusan dengan data yang begitu banyak. Untuk kepentingan itu, sebagian besar pembuat keputusan mempertimbangkan rasio biaya atau manfaat, dihadapkan pada suatu keharusan untuk mengandalkan seperangkat sistem yang mampu memecahkan masalah secara efisien dan efektif, yang kemudian disebut Sistem Pendukung Keputusan (SPK). (*Iwan Rijayana ; 2012 : C-49*)

### **II.1.2. Analytical Hierarchy Process (AHP)**

*Analytical Hierarchy Process* (AHP) merupakan suatu model pendukung keputusan yang dikembangkan oleh *Thomas L. Saaty*. Model pendukung keputusan ini akan menguraikan masalah multi faktor atau multi kriteria yang kompleks menjadi suatu hirarki, menurut *Saaty*, hirarki didefinisikan sebagai suatu representasi dari sebuah permasalahan yang kompleks dalam suatu struktur multi level dimana level pertama adalah tujuan, yang diikuti level faktor, kriteria, sub kriteria, dan seterusnya ke bawah hingga level terakhir dari alternatif. Dengan hirarki, suatu masalah yang kompleks dapat diuraikan ke dalam kelompok-kelompoknya yang kemudian diatur menjadi suatu bentuk hirarki sehingga permasalahan akan tampak lebih terstruktur dan sistematis. sering digunakan sebagai metode pemecahan masalah dibanding dengan metode yang lain karena alasan-alasan sebagai berikut:

1. Struktur yang berhirarki, sebagai konsekuensi dari kriteria yang dipilih, sampai pada subkriteria yang paling dalam.
2. Memperhitungkan validitas sampai dengan batas toleransi inkonsistensi berbagai kriteria dan alternatif yang dipilih oleh pengambil keputusan. Memperhitungkan daya tahan *output* analisis sensitivitas pengambilan keputusan. (*Sylvia Hartati Saragih ; 2013 : 83-84*)

### **II.1.3. Tahapan Metode AHP**

Dalam metode *Analytical Hierarchy Process* dilakukan langkah-langkah sebagai berikut:

1. Mendefinisikan masalah dan menentukan solusi yang diinginkan.

Dalam tahap ini penulis berusaha menentukan masalah yang akan penulis pecahkan secara jelas, detail dan mudah dipahami. Dari masalah yang ada penulis coba tentukan solusi yang mungkin cocok bagi masalah tersebut. Solusi dari masalah mungkin berjumlah lebih dari satu. Solusi tersebut nantinya penulis kembangkan lebih lanjut dalam tahap berikutnya.

2. Membuat struktur hierarki yang diawali dengan tujuan utama.

Setelah menyusun tujuan utama sebagai level teratas akan disusun level hirarki yang berada di bawahnya yaitu kriteria-kriteria yang cocok untuk mempertimbangkan atau menilai alternatif yang penulis berikan dan menentukan alternatif tersebut. Tiap kriteria mempunyai intensitas yang berbeda-beda. Hirarki dilanjutkan dengan subkriteria (jika mungkin diperlukan).

3. Membuat matrik perbandingan berpasangan yang menggambarkan kontribusi relatif atau pengaruh setiap elemen terhadap tujuan atau kriteria yang setingkat di atasnya. Matriks yang digunakan bersifat sederhana, memiliki kedudukan kuat untuk kerangka konsistensi, mendapatkan informasi lain yang mungkin dibutuhkan dengan semua perbandingan yang mungkin dan mampu menganalisis kepekaan prioritas secara keseluruhan untuk perubahan pertimbangan. Pendekatan dengan matriks mencerminkan aspek ganda dalam prioritas yaitu mendominasi dan didominasi. Perbandingan dilakukan berdasarkan *judgment* dari pengambil keputusan dengan menilai tingkat kepentingan suatu elemen dibandingkan elemen lainnya. Untuk memulai

proses perbandingan berpasangan dipilih sebuah kriteria dari level paling atas hirarki misalnya K dan kemudian dari level di bawahnya diambil elemen yang akan dibandingkan misalnya E1,E2,E3,E4,E5.

4. Melakukan Mendefinisikan perbandingan berpasangan sehingga diperoleh jumlah penilaian seluruhnya sebanyak  $n \times [(n-1)/2]$  buah, dengan n adalah banyaknya elemen yang dibandingkan. Hasil perbandingan dari masing-masing elemen akan berupa angka dari 1 sampai 9 yang menunjukkan perbandingan tingkat kepentingan suatu elemen. Apabila suatu elemen dalam matriks dibandingkan dengan dirinya sendiri maka hasil perbandingan diberi nilai 1. Skala 9 telah terbukti dapat diterima dan bisa membedakan intensitas antar elemen. Hasil perbandingan tersebut diisikan pada sel yang bersesuaian dengan elemen yang dibandingkan. Skala perbandingan perbandingan berpasangan dan maknanya yang diperkenalkan oleh Saaty bisa dilihat di bawah. Intensitas Kepentingan:
  - a. 1 berarti kedua elemen sama pentingnya, Dua elemen mempunyai pengaruh yang sama besar
  - b. 3 berarti elemen yang satu sedikit lebih penting daripada elemen yang lainnya, Pengalaman dan penilaian sedikit menyokong satu elemen dibandingkan elemen yang lainnya
  - c. 5 berarti elemen yang satu lebih penting daripada yang lainnya, Pengalaman dan penilaian sangat kuat menyokong satu elemen dibandingkan elemen yang lainnya

- d. 7 berarti satu elemen jelas lebih mutlak penting daripada elemen lainnya, Satu elemen yang kuat disokong dan dominan terlihat dalam praktek.
  - e. 9 berarti satu elemen mutlak penting daripada elemen lainnya, Bukti yang mendukung elemen yang satu terhadap elemen lain memiliki tingkat penegasan tertinggi yang mungkin menguatkan.
  - f. 2,4,6,8 berarti nilai-nilai antara dua nilai pertimbangan-pertimbangan yang berdekatan, Nilai ini diberikan bila ada dua kompromi di antara 2 pilihan  
Kebalikan = Jika untuk aktivitas  $i$  mendapat satu angka dibanding dengan aktivitas  $j$ , maka  $j$  mempunyai nilai kebalikannya dibanding dengan  $i$
5. Menghitung nilai eigen dan menguji konsistensinya. Jika tidak konsisten maka pengambilan data diulangi.
  6. Mengulangi langkah 3,4, dan 5 untuk seluruh tingkat hirarki.
  7. Menghitung vektor eigen dari setiap matriks perbandingan berpasangan yang merupakan bobot setiap elemen untuk penentuan prioritas elemen-elemen pada tingkat hirarki terendah sampai mencapai tujuan. Penghitungan dilakukan lewat cara menjumlahkan nilai setiap kolom dari matriks, membagi setiap nilai dari kolom dengan total kolom yang bersangkutan untuk memperoleh normalisasi matriks, dan menjumlahkan nilai-nilai dari setiap baris dan membaginya dengan jumlah elemen untuk mendapatkan rata-rata.
  8. Memeriksa konsistensi hirarki. Adapun yang diukur dalam *Analytical Hierarchy Process* adalah rasio konsistensi dengan melihat *index* konsistensi. Konsistensi yang diharapkan adalah yang mendekati sempurna agar menghasilkan keputusan yang mendekati valid. Walaupun sulit untuk

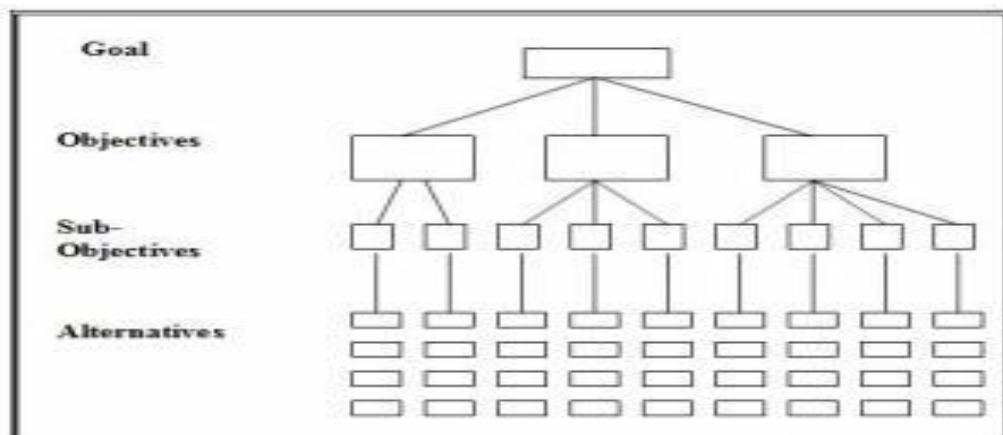
mencapai yang sempurna, rasio konsistensi diharapkan kurang dari atau sama dengan 10 %. (*Sylvia Hartati Saragih ; 2013 : 84*)

#### II.1.4. Prosedur *Analytical Hierarchy Process* (AHP)

Pada dasarnya langkah-langkah dalam metode AHP meliputi :

1. Menyusun hirarki dari permasalahan yang dihadapi.

Persoalan yang akan diselesaikan, diuraikan menjadi unsur-unsurnya, yaitu kriteria dan alternatif, kemudian disusun menjadi struktur hierarki seperti gambar II.1 di bawah ini :



**Gambar II.1. Struktur Hierarki**

*Sumber : (Yuni Sugiarti ; 2013 ; 42)*

2. Penilaian kriteria dan alternatif

Kriteria dan alternatif dinilai melalui perbandingan berpasangan. Menurut Saaty (1988), untuk berbagai persoalan, skala 1 sampai 9 adalah skala terbaik dalam mengekspresikan pendapat. Nilai dan definisi pendapat kualitatif dari skala perbandingan Saaty dapat dilihat pada tabel II.1. berikut ini.

**Tabel II.1** Skala Penilaian Perbandingan Berpasangan

<b>Intensitas</b>	<b>Kepentingan Keterangan</b>
1	Kedua elemen sama pentingnya
3	Elemen yang satu sedikit lebih penting daripada elemen yang lainnya
5	Elemen yang satu lebih penting daripada yang lainnya
7	Satu elemen jelas lebih mutlak penting daripada elemen lainnya
9	Satu elemen mutlak penting daripada elemen lainnya
2,4,6,8	Nilai-nilai antara dua nilai pertimbangan-pertimbangan yang berdekatan

## **II.2. Sistem Informasi**

Sistem adalah entitas atau satuan yang terdiri dari dua atau lebih komponen atau subsistem (sistem yang lebih kecil) yang saling terhubung dan terkait untuk mencapai suatu tujuan. (*Rudy Tantra ; 2012 : 1*)

Informasi dapat dipahami sebagai pemrosesan input yang terorganisir, memiliki arti, dan berguna bagi orang yang menerimanya. Data berbeda dengan informasi. Data dapat didefinisikan sebagai fakta-fakta yang masih mentah atau acak yang menjadi input untuk proses yang menghasilkan informasi. (*Rudy Tantra ; 2012 : 1*)

Sistem informasi adalah cara yang terorganisir untuk mengumpulkan, memasukkan, dan memroses data dan menyimpannya, mengelola, mengontrol dan melaporkannya sehingga dapat mendukung perusahaan atau organisasi untuk mencapai tujuan. (*Rudy Tantra ; 2012 : 1*)

### **II.3. Database**

*Database* merupakan kumpulan data yang saling berhubungan. Hubungan antar data dapat ditunjukkan dengan adanya field kunci dari setiap table yang ada. Dalam satu file atau table terdapat record-record yang sejenis, sama besar, sama bentuk, yang merupakan satu kumpulan entitas yang seragam. ( *Windu Gata ; 2013 : 19*)

### **II.4. MySql**

*MySQL Server* adalah *Relational Database Mangement system* (RDBMS) yang didistribusikan secara gratis di bawah lisensi GPL (General Public License). Setiap orang bebas untuk menggunakan MySQL, namun tidak boleh dijadikan produk turunan yang bersifat closed source atau komersial. (*Muhammad Irsyad ; 2012 : 1*)

### **II.5. Java**

*Java* merupakan bahasa pemrograman yang dikembangkan dari bahasa pemrograman C++, sehingga bahasa pemrograman ini seperti bahasa C++. Untuk mendapatkan perangkat lunak Java, dapat di-download di <http://java.sun.com/javase>. Anda juga dapat men-download dari perangkat lunak NetBeans. Jika Anda bekerja pada bidang rekayasa perangkat lunak, Anda membutuhkan beberapa perangkat lunak yang sesuai aplikasi yang akan dibuat. Dengan satu perangkat lunak java, Anda dapat membuat beberapa aplikasi, menangani beberapa bidang atau program (Multi Purpose Programming) dan sesuai (portable) untuk beberapa sistem operasi. Perangkat lunak Java memiliki edisi yang lengkap

untuk beberapa masalah, yaitu pemrograman desktop atau aplikasi, pemrograman database atau enterprise, dan pemrograman mobile (handphone). ( *Yuniar Supardi ; 2011 : 1*)

## **II.6. UML (*Unified Modelling Language*)**

*Unified Modelling Language* (UML) adalah sebuah "bahasa" yg telah menjadi standar dalam industri untuk visualisasi, merancang dan mendokumentasikan sistem piranti lunak. UML menawarkan sebuah standar untuk merancang model sebuah sistem. Dengan menggunakan UML kita dapat membuat model untuk semua jenis aplikasi piranti lunak, dimana aplikasi tersebut dapat berjalan pada piranti keras, sistem operasi dan jaringan apapun, serta ditulis dalam bahasa pemrograman apapun. Tetapi karena UML juga menggunakan *class* dan *operation* dalam konsep dasarnya, maka ia lebih cocok untuk penulisan piranti lunak dalam bahasa-bahasa berorientasi objek seperti C++, Java, C# atau VB.NET. Walaupun demikian, UML tetap dapat digunakan untuk modeling aplikasi prosedural dalam VB atau C. Seperti bahasa-bahasa lainnya, UML mendefinisikan notasi dan *syntax*/semantik. Notasi UML merupakan sekumpulan bentuk khusus untuk menggambarkan berbagai diagram piranti lunak. Setiap bentuk memiliki makna tertentu, dan UML *syntax* mendefinisikan bagaimana bentuk-bentuk tersebut dapat dikombinasikan. Notasi UML terutama diturunkan dari 3 notasi yang telah ada sebelumnya: Grady Booch OOD (*Object-Oriented Design*), Jim Rumbaugh OMT (*Object Modeling Technique*), dan Ivar Jacobson OOSE (*Object-Oriented Software Engineering*). Sejarah UML sendiri cukup panjang. Sampai era tahun 1990 seperti kita ketahui puluhan metodologi




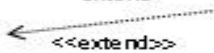


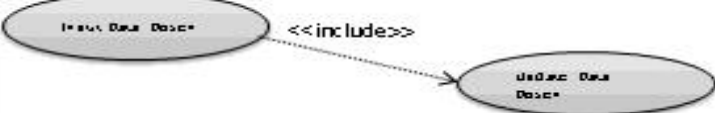
pemodelan berorientasi objek telah bermunculan di dunia. Diantaranya adalah: *metodologi booch, metodologi coad, metodologi OOSE, metodologi OMT, metodologi shlaer-mellor, metodologi wirfs-brock*, dsb. Masa itu terkenal dengan masa perang metodologi (*method war*) dalam pendesainan berorientasi objek. Masing-masing metodologi membawa notasi sendiri-sendiri, yang mengakibatkan timbul masalah baru apabila kita bekerjasama dengan group/perusahaan lain yang menggunakan metodologi yang berlainan. Dimulai pada bulan Oktober 1994 *Booch, Rumbaugh dan Jacobson*, yang merupakan tiga tokoh yang boleh dikata metodologinya banyak digunakan memelopori usaha untuk penyatuan metodologi pendesainan berorientasi objek. Pada tahun 1995 direlease *draft* pertama dari UML (versi 0.8). Sejak tahun 1996 pengembangan tersebut dikoordinasikan oleh *Object Management Group* (OMG – <http://www.omg.org>). Tahun 1997 UML versi 1.1 muncul, dan saat ini versi terbaru adalah versi 1.5 yang dirilis bulan Maret 2003. *Booch, Rumbaugh dan Jacobson* menyusun tiga buku serial tentang UML pada tahun 1999. Sejak saat itulah UML telah menjelma menjadi standar bahasa pemodelan untuk aplikasi berorientasi objek. (*Yuni Sugiarti ; 2013 : 33*)

Dalam pembuatan skripsi ini penulis menggunakan diagram *Use Case* yang terdapat di dalam UML. Adapun maksud dari *Use Case* Diagram diterangkan dibawah ini.

### **1. Use Case Diagram**

*Use case diagram* menggambarkan fungsionalitas yang diharapkan dari sebuah sistem. Yang ditekankan adalah “apa” yang diperbuat sistem, dan bukan





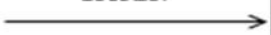

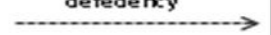
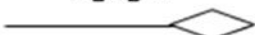
“bagaimana”. Sebuah *use case* merepresentasikan sebuah interaksi antara aktor dengan sistem. *Use case* merupakan sebuah pekerjaan tertentu, misalnya login ke sistem, meng-*create* sebuah daftar belanja, dan sebagainya. Seorang/sebuah aktor adalah sebuah entitas manusia atau mesin yang berinteraksi dengan sistem untuk melakukan pekerjaan-pekerjaan tertentu. *Use case diagram* dapat sangat membantu bila kita sedang menyusun *requirement* sebuah sistem, mengkomunikasikan rancangan dengan klien, dan merancang *test case* untuk semua *feature* yang ada pada sistem. Sebuah *use case* dapat meng-*include* fungsionalitas *use case* lain sebagai bagian dari proses dalam dirinya. Secara umum diasumsikan bahwa *use case* yang di-*include* akan dipanggil setiap kali *use case* yang meng-*include* dieksekusi secara normal. Sebuah *use case* dapat di-*include* oleh lebih dari satu *use case* lain, sehingga duplikasi fungsionalitas dapat dihindari dengan cara menarik keluar fungsionalitas yang *common*. Sebuah *use case* juga dapat meng-*extend* *use case* lain dengan *behaviour*-nya sendiri. Sementara hubungan generalisasi antar *use case* menunjukkan bahwa *use case* yang satu merupakan spesialisasi dari yang lain. (Yuni Sugiarti ; 2013 : 41)

Simbol	Deskripsi
<p>Use Case</p> 	<p>fungsionalitas yang disediakan sistem sebagai unit-unit yang saling bertukar pesan antar unit dan aktor; biasanya dinyatakan dengan menggunakan kata kerja di awal frase nama use case</p>
<p>Aktor</p> 	<p>orang, proses, atau sistem lain yang berinteraksi dengan sistem informasi yang akan dibuat di luar sistem informasi yang akan dibuat itu sendiri, jadi walaupun simbol dari aktor adalah gambar orang, tapi aktor belum tentu merupakan orang; biasanya dinyatakan menggunakan kata benda di awal frase nama aktor</p>
<p>Asosiasi / association</p> 	<p>komunikasi antara aktor dan use case yang berpartisipasi pada use case atau use case memiliki interaksi dengan aktor</p>
<p>Extend</p> 	<p>relasi use case tambahan ke sebuah use case dimana use case yang ditambahkan dapat berdiri sendiri walaupun tanpa use case tambahan itu; mirip dengan prinsip inheritance pada pemrograman berorientasi objek; biasanya use case tambahan memiliki nama depan yang sama dengan use case yang ditambahkan, arah panah menunjukkan pada use case yang dituju contoh :</p> 
<p>Include</p> 	<p>relasi use case tambahan ke sebuah use case dimana use case yang ditambahkan memerlukan use case ini untuk menjalankan fungsinya atau sebagai syarat dijalankan use case ini. Ada dua sudut pandang yang cukup besar mengenai include di use case, include berarti use case yang ditambahkan akan selalu dipanggil saat use case tambahan dijalankan, contoh :</p> 

**Gambar II.2. Use Case Diagram**  
 Sumber : (Yuni Sugiarti ; 2013 ; 42)

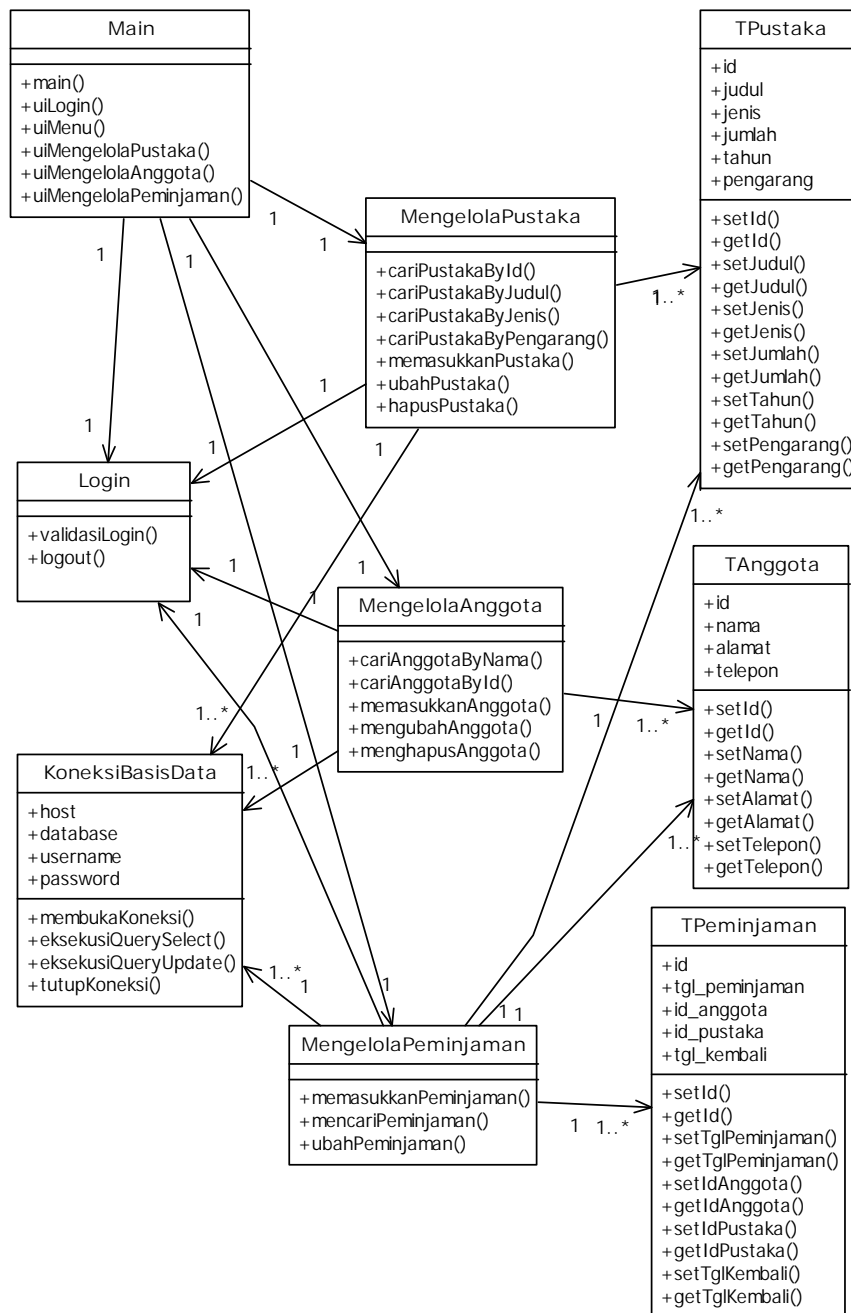
## 2. Class Diagram

Diagram kelas atau *class diagram* menggambarkan struktur sistem dari segi pendefinisian kelas-kelas yang akan dibuat untuk membangun sistem. Kelas memiliki apa yang disebut atribut dan metode atau operasi. Berikut adalah simbol-simbol pada diagram kelas :

Simbol	Deskripsi
<p>Package</p> 	Package merupakan sebuah bungkusian dari satu atau lebih kelas
<p>Operasi</p> 	Kelas pada struktur sistem
<p>Antarmuka / interface</p> 	sama dengan konsep interface dalam pemrograman berorientasi objek
<p>Asosiasi</p> 	relasi antar kelas dengan makna umum, asosiasi biasanya juga disertai dengan multiplicity
<p>Asosiasi berarah/directed asosiasi</p> 	relasi antar kelas dengan makna kelas yang satu digunakan oleh kelas yang lain, asosiasi biasanya juga disertai dengan multiplicity
<p>Generalisasi</p> 	relasi antar kelas dengan makna generalisasi-spesialisasi (umum-khusus)
<p>Kebergantungan / defedency</p> 	relasi antar kelas dengan makna kebergantungan antar kelas
<p>Agregasi</p> 	relasi antar kelas dengan makna semua-bagian (whole-part)

**Gambar II.3. Class Diagram**

*Sumber : (Yuni Sugiarti ; 2013 : 59)*



**Gambar II.4. Contoh Class Diagram**

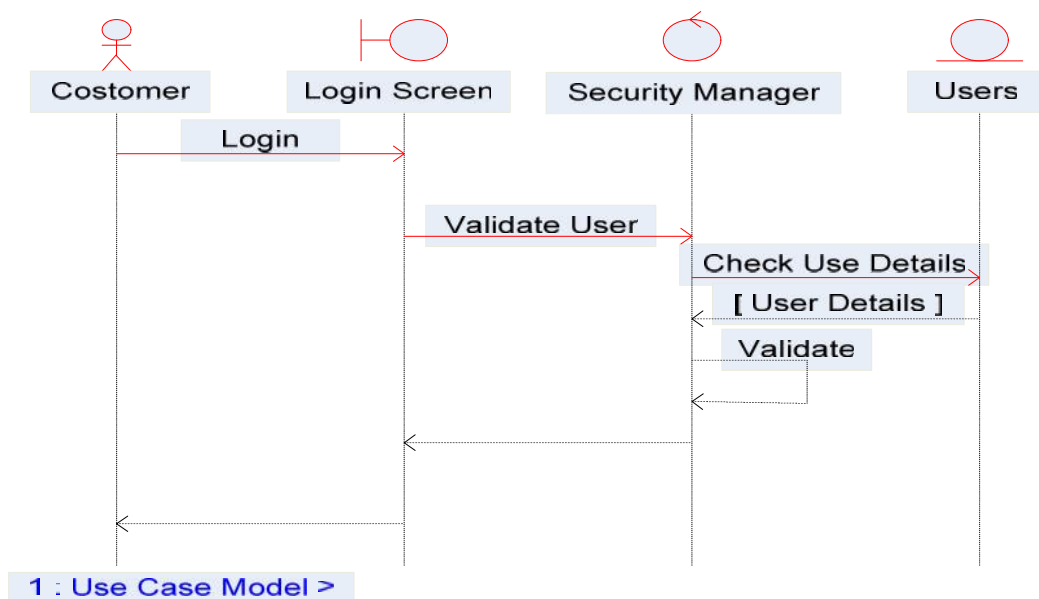
Sumber : (Yuni Sugiarti ; 2013 : 63)

### 3. Sequence Diagram

Diagram *Sequence* menggambarkan kelakuan/prilaku objek pada *use case* dengan mendeskripsikan waktu hidup objek dan *message* yang dikirimkan dan

diterima antar objek. Oleh karena itu untuk menggambarkan diagram *sequence* maka harus diketahui objek-objek yang terlibat dalam sebuah *use case* beserta metode-metode yang dimiliki kelas yang diinstansiasi menjadi objek itu.

Banyaknya diagram *sequence* yang harus digambar adalah sebanyak pendefinisian *use case* yang memiliki proses sendiri atau yang penting semua *use case* yang telah didefinisikan interaksi jalannya pesan sudah dicakup pada diagram *sequence* sehingga semakin banyak *use case* yang didefinisikan maka diagram *sequence* yang harus dibuat juga semakin banyak.



**Gambar II.5. Contoh Sequence Diagram**

Sumber : (Yuni Sugiarti ; 2013 : 63)

#### 4. Activity Diagram

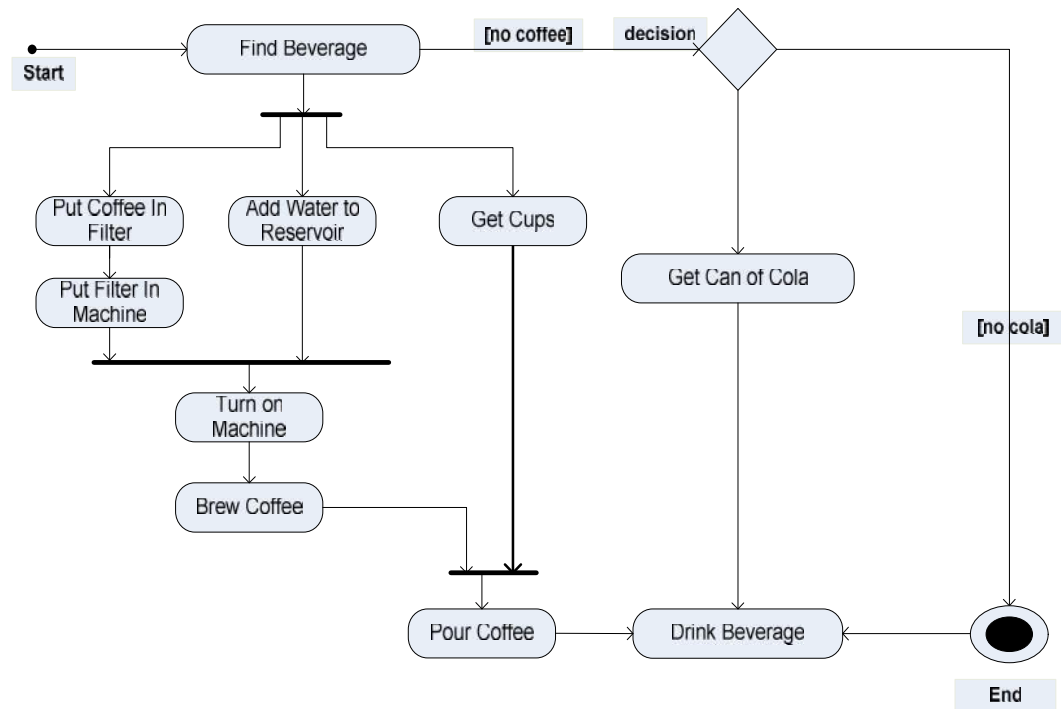
*Activity diagram* menggambarkan berbagai alir aktivitas dalam sistem yang sedang dirancang, bagaimana masing-masing alir berawal, *decision* yang mungkin terjadi, dan bagaimana mereka berakhir. *Activity diagram* juga dapat menggambarkan proses paralel yang mungkin terjadi pada beberapa eksekusi.

*Activity diagram* merupakan *state diagram* khusus, di mana sebagian besar *state* adalah *action* dan sebagian besar transisi di-*trigger* oleh selesainya *state* sebelumnya (*internal processing*). Oleh karena itu *activity diagram* tidak menggambarkan behaviour internal sebuah sistem (dan interaksi antar subsistem) secara eksak, tetapi lebih menggambarkan proses-proses dan jalur-jalur aktivitas dari level atas secara umum.

Sebuah aktivitas dapat direalisasikan oleh satu *use case* atau lebih. Aktivitas menggambarkan proses yang berjalan, sementara *use case* menggambarkan bagaimana aktor menggunakan sistem untuk melakukan aktivitas.

Sama seperti *state*, standar UML menggunakan segiempat dengan sudut membulat untuk menggambarkan aktivitas. *Decision* digunakan untuk menggambarkan behaviour pada kondisi tertentu. Untuk mengilustrasikan proses-proses paralel (*fork* dan *join*) digunakan titik sinkronisasi yang dapat berupa titik, garis horizontal atau vertikal.

*Activity diagram* dapat dibagi menjadi beberapa *object swimlane* untuk menggambarkan objek mana yang bertanggung jawab untuk aktivitas tertentu.



**Gambar II.6. Activity Diagram**  
*Sumber : (Yuni Sugiarti ; 2013 : 76)*