

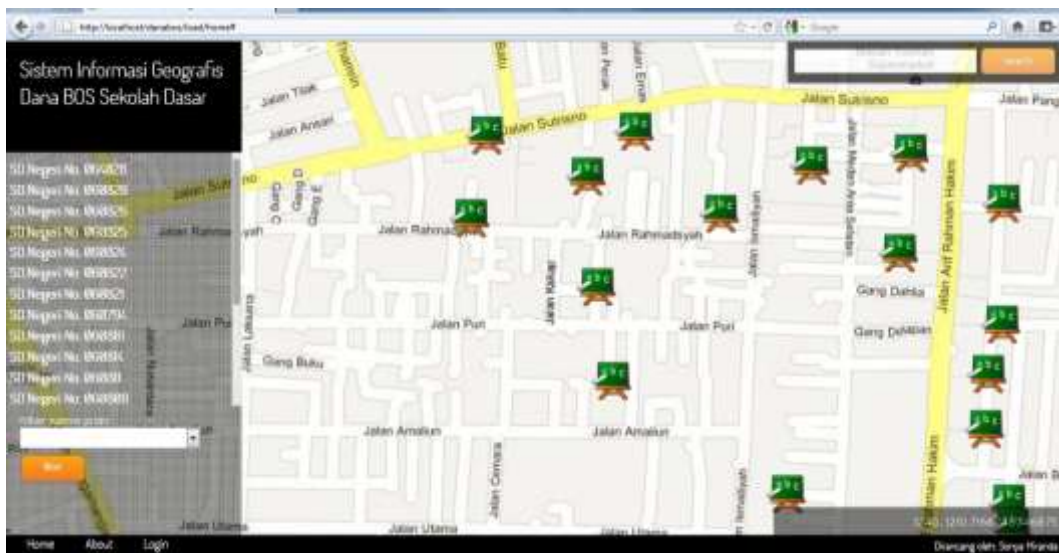
BAB IV

HASIL DAN UJI COBA

IV.1. Tampilan Hasil

1. Tampilan Menu Utama

Pada Halaman Menu Utama Sistem Informasi Geografis ini sebagai halaman pertama kali saat aplikasi ini dijalankan. Halaman ini berisi menu seperti *Home*, *About*, *Filter* nama jalan, *search* dan *Login* dapat dilihat pada gambar IV.1 dibawah ini.



Gambar IV.1 Tampilan Menu Utama

2. Tampilan Daftar Informasi Sekolah

Halaman Daftar Informasi sekolah merupakan halaman yang menampilkan Sistem Informasi Geografis Lokasi Sekolah SD yang mendapatkan dana BOS. Bentuk tampilan halaman Daftar Informasi sekolah dapat dilihat pada gambar IV.2 dibawah ini.

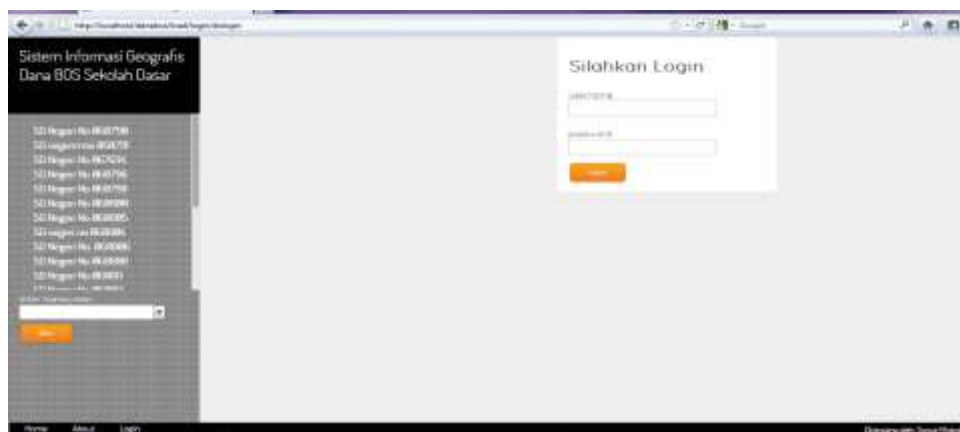


#	nama sekolah	alamat sekolah	jumlah siswa	cat	aksi
1	SD Negeri No. 060006	Jl. Setrans	315 siswa	SD Negeri Mendapatkan dana BOS sebesar Rp. 580.000 : 4 / tahun * 315 siswa = Rp. 73.375.000	edit hapus
2	SD Negeri No. 060012	Jl. Rahmadajih	275 siswa	SD Negeri Mendapatkan dana BOS sebesar Rp. 550.000 : 4 / tahun * 275 siswa = Rp. 60.375.000	edit hapus
3	SD Negeri No. 060011	Jl. Jambakun	270 siswa	SD Negeri Mendapatkan dana BOS sebesar Rp. 550.000 : 4 / tahun * 270 siswa = Rp. 59.750.000	edit hapus
4	SD Negeri No. 060008	Jl. Rahmadajih	240 siswa	SD Negeri Mendapatkan dana BOS sebesar Rp. 550.000 : 4 / tahun * 240 siswa = Rp. 52.800.000	edit hapus
5	SD Negeri No. 060005	Jl. Nakap	200 siswa	SD Negeri Mendapatkan dana BOS sebesar Rp. 580.000 : 4 / tahun * 200 siswa = Rp. 46.400.000	edit hapus
6	SD Negeri No. 060004	Jl. Nakap	150 siswa	SD Negeri Mendapatkan dana BOS sebesar Rp. 580.000 : 4 / tahun * 150 siswa = Rp. 34.500.000	edit hapus

Gambar IV.2. Tampilan Daftar Informasi Sekolah

3. Halaman Login Admin

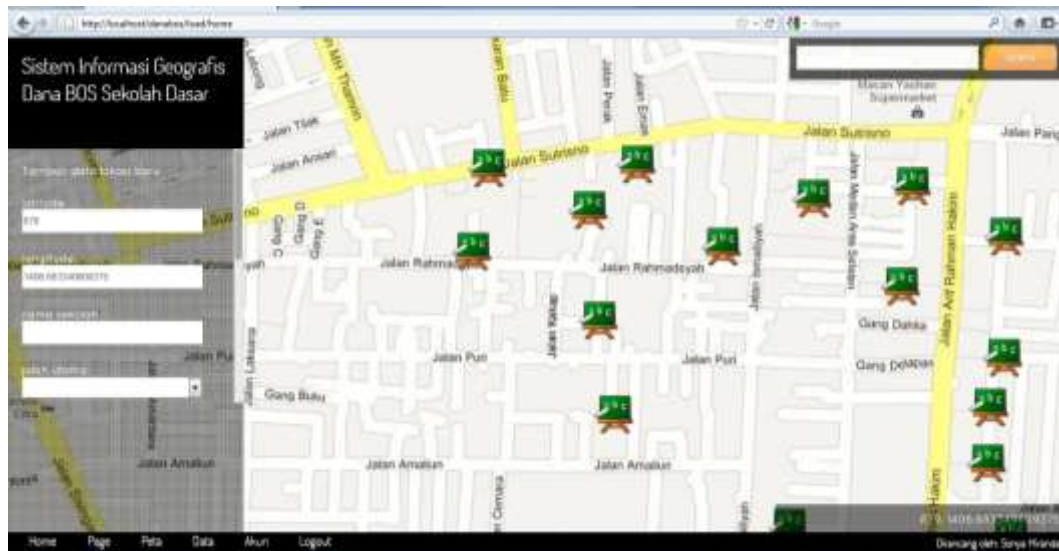
Halaman Login Admin merupakan halaman untuk memasukkan user name dan password admin. Halaman Login Administrator ini hanya dapat digunakan oleh Admin untuk melakukan penginputan data informasi Lokasi Sekolah yang mendapatkan dana BOS. Bentuk Halaman Login Administrator dapat dilihat pada gambar IV.3 dibawah ini.



Gambar IV.3 Tampilan Halaman Login Admin

4. Halaman Menu Admin

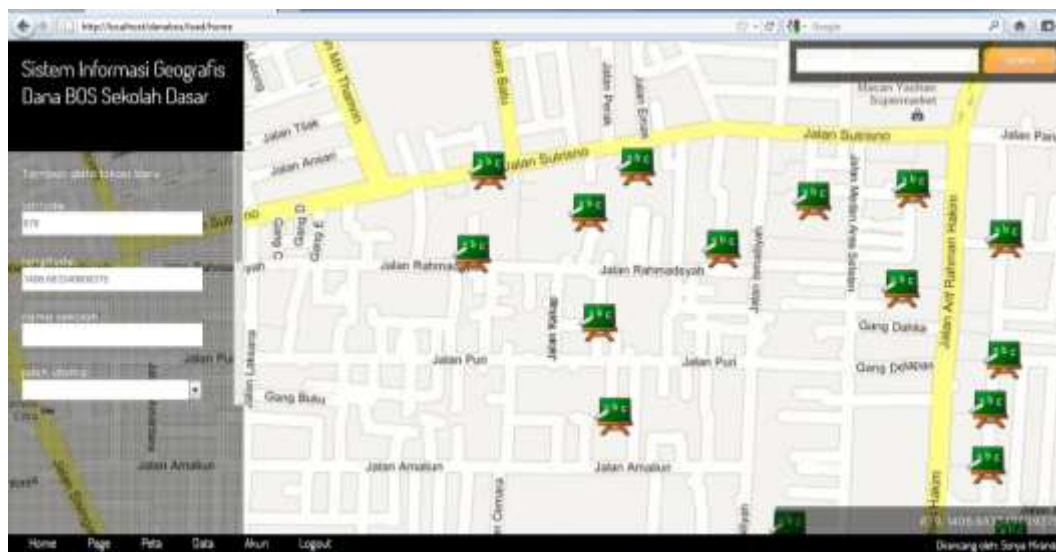
Halaman Menu Admin merupakan halaman yang dapat diakses oleh admin. Pada halaman admin terdapat beberapa menu yaitu Home, Tambah data lokasi, Page, Peta, Data, Akun, dan Logout. Bentuk Halaman menu Administrator dapat dilihat pada gambar IV.4 dibawah ini.



Gambar IV.4. Tampilan Halaman Menu Admin

5. Halaman Tambah Data

Halaman data informasi merupakan halaman untuk menginput data lokasi dan koordinat sekolah SD yang mendapatkan dana BOS. Bentuk halaman tambah data dapat dilihat pada gambar IV.5 dibawah ini.



Gambar IV.5 Tampilan Halaman Tambah Data

6. Halaman Edit Data Sekolah

Halaman edit data sekolah merupakan halaman untuk merubah semua informasi sekolah yang mendapatkan dana BOS. Bentuk Halaman Halaman edit data informasi sekolah dapat dilihat pada gambar IV.6 dibawah ini.

edit sekolah: SD Negeri 1 Medan:

nama sekolah:

latitude:

longitude:

alamat sekolah:

jumlah siswa:

keterangan:

Gambar IV.6 Tampilan Halaman Edit Data Sekolah

7. Halaman Delete Data Sekolah

Halaman delete data sekolah merupakan halaman untuk menghapus data sekolah jika admin memilih menu hapus pada halaman data informasi sekolah maka akan tampak halaman hapus data sesuai dengan pilihan admin data mana yang akan dihapus. Bentuk halaman delete data sekolah dapat dilihat pada gambar IV.7 dibawah ini.



Gambar IV.7. Tampilan Halaman Delete Data Sekolah

8. Halaman Ganti Peta

Halaman ganti peta merupakan halaman untuk merubah peta yang akan ditampilkan sistem informasi geografis. Bentuk Halaman ganti peta dapat dilihat pada gambar IV.8 dibawah ini.



Gambar IV.8. Tampilan Edit Peta

9. Halaman Akun

Halaman Akun merupakan halaman untuk merubah password admin sistem informasi geografis. Bentuk Halaman akun dapat dilihat pada gambar IV.9 dibawah ini.

The screenshot shows a form titled 'ganti password'. It contains three text input fields: 'password lama', 'password baru', and 'ketik ulang password'. Below the fields is an orange button labeled 'simpan'.

Gambar IV.9. Tampilan Edit Admin

10. Halaman Daftar Data Jalan Utama

Halaman daftar data jalan utama merupakan halaman untuk melihat data jalan utama sekolah-sekolah yang mendapatkan dana BOS pada sistem informasi geografis. Bentuk daftar data jalan utama dapat dilihat pada gambar IV.10 dibawah ini.

The screenshot shows a table titled 'Daftar Data Jalan Utama'. The table has four columns: '#', 'nama jalan', 'keterangan', and 'aksi'. The data rows are as follows:

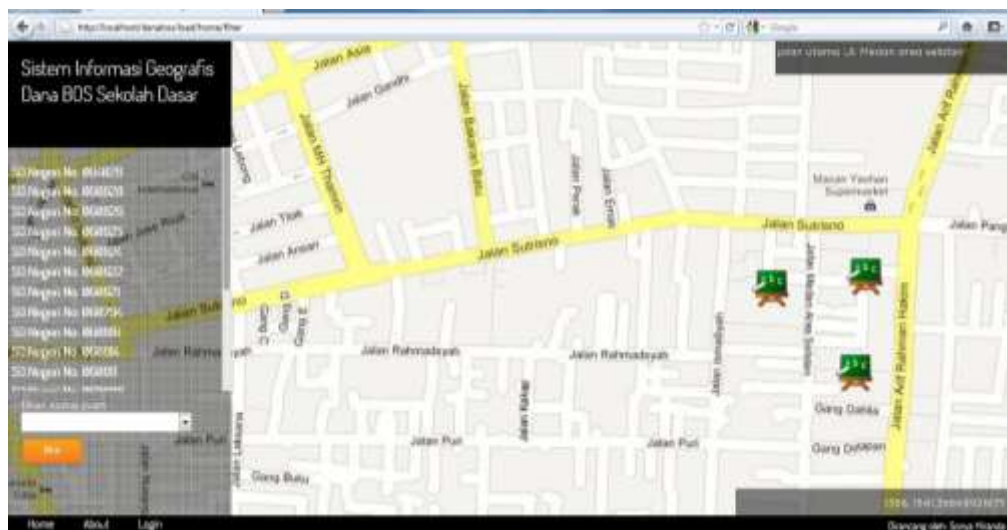
#	nama jalan	keterangan	aksi
	Jl. Medan area selatan		edit hapus
	Jl.A.R.hakim		edit hapus
	Jl.Megawati		edit hapus
	Jl. Sutrisno		edit hapus
	Jl. Rahmadsyah		edit hapus
	Jl. kakap		edit hapus

At the bottom right of the screenshot, there is a small text: 'Dibancang oleh: Sonya Miranda'.

Gambar IV.10. Tampilan Halaman Daftar Data Jalan Utama

11. Halaman Menu Filter Jalan

Halaman menu filter jalan merupakan halaman untuk melihat sekolah-sekolah yang mendapatkan dana BOS yang berada yang ada pada jalan yang difilter pada sistem informasi geografis. Bentuk daftar data jalan utama dapat dilihat pada gambar IV.11 dibawah ini.



Gambar IV.11. Tampilan Halaman Filter Jalan

IV.2 Pembahasan

Hasil rancangan Sistem Informasi Geografis Pemetaan dan Pelayanan Pendidikan di sekolah Yang mendapatkan Dana BOS di Kota Medan Selatan Berbasis Web yang dibuat penulis dapat dengan mudah digunakan. Tampilan-tampilan pada Geografis Lokasi Sekolah memiliki informasi-informasi tentang alamat dan keterangan dari setiap Geografis Lokasi Sekolah.

IV.2.1 Perangkat Keras (*Hardware*)

Perangkat keras yang dapat digunakan untuk sistem ini antara lain ;

1. Processor Minimal Intel Pentium III
2. Harddisk 20 GB
3. Memory 128 MB
4. Monitor
5. Mouse
6. Keyboard Querty 102 Key

IV.2.2 Perangkat Lunak (*Software*)

1. Sistem operasi Microsoft Windows.
2. *Wamp (MySql, Apache dan PHP)*

IV.3 Kelebihan Dan Kekurangan

Adapun kelebihan dan kekurangan yang terdapat pada aplikasi :

IV.3.1 Kelebihan

1. Aplikasi ini mampu memberikan informasi tentang Geografis Letak Sekolah SD yang mendapatkan dana BOS beserta alamatnya.
2. Aplikasi ini mampu mengintegrasikan semua data yang diperoleh dari hasil survey baik mengenai data Geografis Letak SD yang mendapatkan dana BOS sehingga user mendapatkan output yang inovatif

3. Aplikasi ini dapat memberikan tampilan informasi yang user friendly sehingga memudahkan user untuk mengoperasikannya dan memudahkannya untuk menyerap informasi yang dihasilkan.

IV.3.2 Kekurangan

- a. Aplikasi ini tidak online atau berdiri sendiri (stand alone)
- b. Aplikasi ini kurang interaktif karena kurangnya informasi berupa jumlah dana BOS yang diperoleh oleh pihak sekolah
- c. Tidak ada panduan dalam menggunakan aplikasi