

# **BAB I**

## **PENDAHULUAN**

### **I.1 Latar Belakang**

Kesuksesan suatu organisasi/perusahaan erat kaitannya dengan investasi dibidang sumber daya manusia, mengingat bahwa manusia merupakan bagian terpenting yang terdapat di dalam suatu perusahaan dimana manusia juga yang turutandil dalam pencapaian tujuan-tujuan dari suatu organisasi/perusahaan.

Investasi dibidang sumber daya manusia merupakan hal yang membutuhkan perhatian khusus dalam penanganannya, dimana hal ini merupakan salah satu faktor penentu keberlangsungan bisnis dalam suatu organisasi/perusahaan.

Sumber daya manusia yang dikelola secara tepat dapat dilihat dari individu-individu yang berkualitas yang menjadi bagian dari suatu organisasi/perusahaan yang mendukung pencapaian tujuan-tujuan perusahaan.

Dipenelitian sebelumnya dibahas mengenai dosen berprestasi, dimana dalam pemilihan dosen berprestasi oleh Universitas Bina Darma Palembang diambil berdasarkan kinerja para dosen, yakni tridharma dan aktivitas internal para dosen. Dengan adanya sistem penunjang keputusan dengan metode AHP ini diharapkan dapat memberikan alternatif yang lebih jelas, efisien dan efektif. Jadi diambil penelitian selanjutnya mengenai pemilihan supervisor, dimana *Supervisor* memiliki komando langsung yang ditujukan pada bagian operasional

perusahaan. Tentu hal ini merupakan suatu bagian yang tidak terlepas dari kesuksesan pencapaian tujuan perusahaan. Karena tingkat operasional juga turut menjamin sukses tidaknya suatu perusahaan.

Samahalnya dengan PT. WomFinance, Tbk yang senantiasa peka terhadap perkembangan teknologi yang pesat terkhusus dalam hal pengembangan sumber daya manusia yang berkualitas. Menghasilkan generasi pemimpin yang berkualitas selalu menjadi perhatian khusus dari pihak *management*. Memilih individu-individu yang memenuhi kualifikasi selalu menjadi yang utama diterapkan pada perusahaan ini guna menghasilkan orang yang tepat bagi jabatan tertentu, sehingga orang tersebut mampu bekerja secara optimal sesuai dengan kompetensi yang ia miliki dan dapat bertahan dalam jangka waktu yang lama.

Kesalahan dalam menempatkan orang yang tidak tepat pada posisinya, tentu akan berdampak negatif bagi keberlangsungan bisnis perusahaan. Hal tersebut diindikasikan dari kesalahan proses pengangkatan (*hiring*) dimana pihak perusahaan tidak begitu memprioritaskan kualifikasi serta kompetensi calon pemimpin tingkat menengah yang dalam hal ini merupakan *supervisor*.

Pihak PT. Wom Finance, Tbk terkadang merasa kesulitan melakukan penilaian tersebut secara langsung. Untuk itu dibutuhkan sistem pendukung keputusan yang dapat membantu pihak perusahaan personalia dalam melakukan penilaian tersebut. Sistem program yang dibuat ini bertujuan guna mengatasi masalah-masalah yang umumnya terjadi dalam hal menentukan pemilihan pimpinan tingkat menengah yang dalam hal ini merupakan *supervisor*. Sistem ini

juga dirancang dengan tujuan guna membantu pihak *Top Management* dalam hal pengambilan keputusan terkait pemilihan pemimpin tingkat *Middle Management* tanpa mengurangi sedikitpun peranan mereka didalamnya.

Berdasarkan uraian latar belakang diatas penulis tertarik mengembangkan suatu program dalam penulisan tugas akhir ini dengan judul “**Sistem Pendukung Keputusan Pemilihan *Supervisor* dengan Menggunakan Metode *Analitycal Hierarchy Process (AHP)* pada PT. Wom Finance, Tbk**”.

## **I.2 Ruang Lingkup**

### **I.2.1 Identifikasi Masalah**

Berdasarkan latar belakang yang telah dikemukakan, identifikasi masalah tersebut adalah sebagai berikut :

1. Belum adanya sistem pendukung keputusan yang dapat membantu perusahaan untuk pemilihan pemimpin
2. Belum adanya sistem teknik bantu pengambilan keputusan untuk mendukung alternatif yang ada.
3. Belum adanya suatu metode serta aplikasi pendukung untuk pemilihan *supervisor*.

### **I.2.2 Perumusan Masalah**

Berdasarkan pemaparan terkait dengan latar belakang masalah diatas maka dengan ini penulis merumuskan masalah sebagai berikut :

1. Bagaimana merancang sistem pendukung keputusan yang membantu pihak manajemen personalia dan pihak *Top Management* dalam menentukan calon pemimpin tingkat *Middle Management* yang dalam hal ini ialah *supervisor*?
2. Bagaimana merancang sistem yang dapat mempermudah proses pengambilan keputusan terkait pemilihan *supervisor* sehingga waktu yang dipergunakan jauh lebih efisien?
3. Bagaimana mengimplementasikan metode AHP sebagai pendukung keputusan untuk pemilihan *supervisor*?

### **I.2.3 Batasan Masalah**

Dalam proses perancangan aplikasi ini, penulis membatasi permasalahan yang akan dibahas, diantaranya antara lain :

1. Materi yang akan dibahas adalah mengenai sistem pendukung keputusan pemilihan *supervisor* pada PT. Wom Finance, Tbk.
2. Sistem Pendukung keputusan yang dibuat ditujukan untuk bagian *Top Management* pada PT. Wom Finance, Tbk.
3. Pengolah data dilakukan dengan menggunakan metode AHP (*Analitycal Hierearchy Process*).

### **I.3 Tujuan dan Manfaat**

#### **I.3.1 Tujuan**

Adapun tujuannya yaitu:

1. Tujuan yang ingin dicapai dalam penyusunan tugas akhir ini ialah menghasilkan suatu sistem pendukung keputusan yang nantinya akan membantu Menghasilkan suatu sistem pendukung keputusan yang nantinya akan membantu pihak *Top Management* dalam menentukan pemilihan calon pemimpin tingkat menengah.
2. Untuk mendapatkan pemimpin tingkat menengah yang layak sesuai kriteria tanpabanyakmenghabiskanwaktu.
3. Membantu pihak *Top Management* untuk mendapatkan nilai terbaik untuk menduduki jabatan sebagai *supervisor* yang mengerahkan kemampuannya secara optimal dalam menjalankan tugas dan tanggung jawabnya.

#### **I.3.2 Manfaat**

Adapun manfaat dalam proses pembuatan program sistem pendukung keputusandiharapkandapat bergunabagipihak-pihakyangmembutuhkan. Manfaat penelitian dijabarkan sebagai berikut :

1. Bagi penulis

Sarana guna mengembangkan ilmu yang diperoleh selama masa pendidikan di perguruan tinggi dan persiapan diri untuk menghadapi lingkungan kerja yang sesuai dengan kompetensi yang dimiliki penulis.

2. Bagi akademik

Diharapkan dapat menjadi tolak ukur keberhasilan dalam proses kegiatan belajar mengajar selama masa pendidikan. Dan diharapkan juga dapat menjadi referensi untuk penulisan selanjutnya.

3. Bagi pengguna (pihak PT. Wom Finance, Tbk)

Mempermudah penggunadalam mengambil keputusan untuk memilih calon *supervisor* yang sesuai dengan kualifikasi yang telah ditetapkan di awal.

#### **I.4. Metodologi Penelitian**

Metode ini merupakan suatu cara yang sistematis untuk mengerjakan suatu permasalahan. Untuk itu penulis menggunakan beberapa cara untuk memperolehnya, antara lain :

1. Pengumpulan Data

Pada tahap ini dilakukan dengan mempelajari teori dasar yang mendukung penelitian, pencarian, pengumpulan data-data yang dibutuhkan, untuk mengumpulkan data yang dibutuhkan maka penulis memakai teknik :

a. Wawancara (*Interview*)

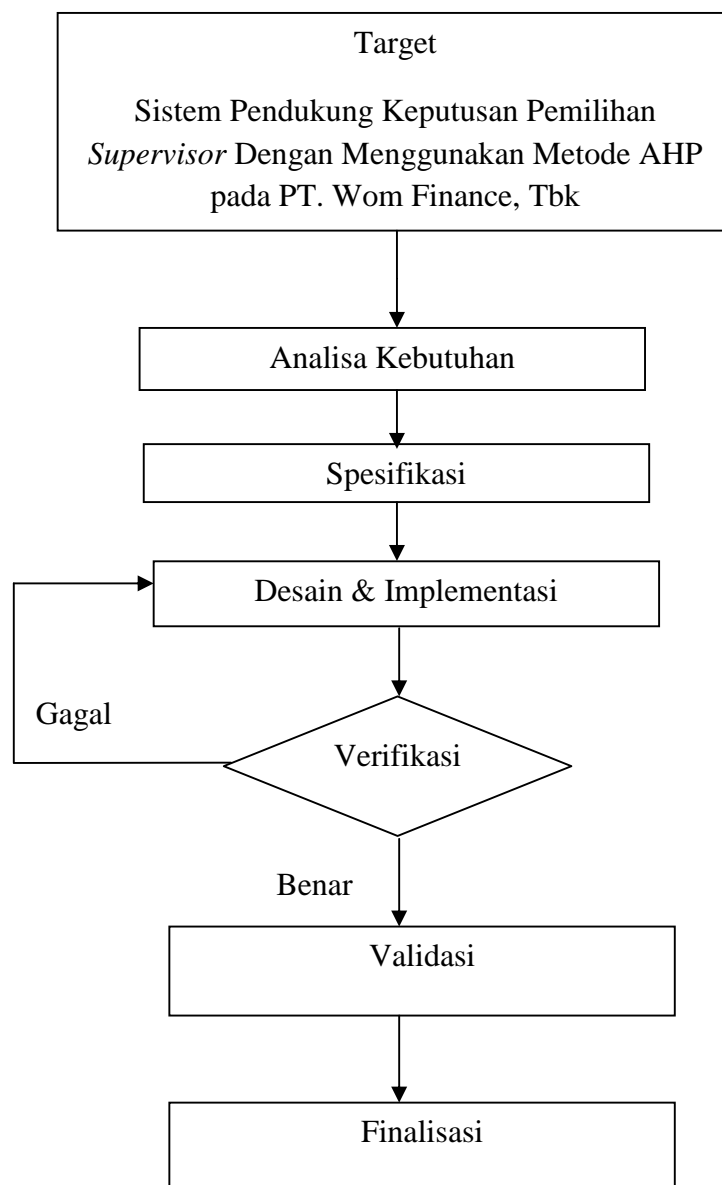
Dalam metode pengumpulan data pemilihan *supervisor* pada PT. Wom Finance, Tbk dimana pada bagian ini penulis mewawancarai salah satu pegawai, dimana metode ini adalah suatu metode pengumpulan data dengan melakukan tanya jawab kepada bagian-bagian terkait dalam penelitian.

## b. Studi Kepustakaan

Penelitian ini dilakukan dengan mengumpulkan bahan-bahan pustaka yang dilakukan untuk menambah wawasan tentang sistem yang akan dirancang.

### I.4.1. Prosedur Perancangan

Pada analisa sistem inimembahas tata cara atau langkah-langkah yang dilakukan untuk mencapai tujuan penelitian, seperti pada gambar dibawah ini



**Gambar I.1. Prosedur Perancangan**

Adapun tahapan dalam menyelesaikan permasalahan diatas seperti terlihat pada alur prosedur perancangan yaitu :

a. Target

Dapat membangun suatu sistem pendukung keputusan yang mampu dalam pemilihan *supervisor* dengan kriteria yang telah ditentukan.

b. Analisis Kebutuhan

Menganalisa kebutuhan sistem yang diperlukan untuk mencapai tujuan penelitian yang akan dilakukan. Pada tahap ini dilakukan pengumpulan data-data pemilihan *supervisor* yang telah ada di PT. Wom Finance, Tbk dan menganalisa kebutuhan sistem yang sudah ada dan menambahkan sistem yang baru dalam perancangan bila dibutuhkan untuk mempermudah pemilihan *supervisor*.

c. Spesifikasi

Spesifikasi kebutuhan perangkat lunak adalah sebuah dokumen yang berisi pernyataan lengkap dari apa yang dapat dilakukan oleh perangkat lunak. Adapun spesifikasi kebutuhan dalam membangun sistem yang akan dirancang adalah sebagai berikut :

1. Spesifikasi Perangkat Keras

Spesifikasi perangkat keras yang dibutuhkan adalah:

- Komputer Pentium *dual core*
- RAM 3 *GByte*
- *Hard disk 250 GByte*

## 2. Spesifikasi Perangkat Lunak

Spesifikasi perangkat lunak yang dibutuhkan adalah:

- Sistem operasi *windows 7*
- *Visual Basic Studio 2010* dan *DatabaseSQLServer 2008*

### d. Desain dan Implementasi

Desain adalah suatu perencanaan dalam pembuatan sebuah objek, sistem yang terstruktur. Adapun desain dari sistem yang dirancang ini adalah sebagai berikut :

1. Bahasa pemrograman yang akan digunakan adalah *Visual Basic Studio 2010* dan menggunakan *Database SQL Server 2008*.
2. Perancangan sistem yang digunakan menggunakan metode *AHP (Analytical Hierarchy Process)*.

### e. Verifikasi

Merupakan suatu mekanisme yang dilakukan untuk membuat kesesuaian antara perancangan dan kebutuhan sistem dalam menyelesaikan permasalahan yang ada.

### f. Validasi

Validasi sistem yang dilakukan adalah melakukan pengujian sistem secara keseluruhan. Validasi ini dilakukan agar sistem yang dirancang telah sesuai dengan kebutuhan awal yaitu merancang suatu sistem pendukung keputusan pemilihan *supervisor*.

## g. Finalisasi

Pada tahapan ini adalah hasil dari sistem yang sudah dirancang dan berjalan sesuai rencana awal yaitu membangun sistem pendukung keputusan pemilihan *supervisor*.

### I.5 Keaslian Penelitian

Setiap penelitian yang dilakukan memiliki bukti keaslian, dimana keaslian tersebut jugadibandingkan dengan penelitian–penelitian yang lainnya, berikut tabel data penelitian yang berkaitandengan penelitian yang akan dilakukan penulis adalah sebagai berikut :

**Tabel I.1. Keaslian Penelitian**

No	Peneliti	Judul	Hasil	Perbedaan
1.	Sylvia Hartati Saragih (2013) Informatika STMIK Budi Darma, volume : IV, Nomor 2, Agustus 2013	Penerapan Metode <i>Analitycal Hierarchy Process</i> (AHP) pada sistem pendukung keputusan pemilihan laptop	Sistem pendukung keputusan pemilihan laptop dengan pemodelan UML, dengan bahasa pemograman <i>Visual Basic Net 2008</i> dan <i>DatabaseMY SQL</i>	Penerapan Metode <i>Analitycal Hierearchy Process</i> (AHP) pada sistem pendukung keputusan pemilihan laptop
2.	Fitria Rahma dan Dana Indra Sensuse, Fakultas Ilmu Komputer, Universitas Indonesia Volume 4, nomor 2	Penerepan metode <i>Analitycal Hierearchy Process</i> dalam sistem penunjang keputusan untuk pemilihan asuransi	Dapat melakukan analisis secara simultan dan terintegrasi antara kriteria-kriteria baik, yang kualitatif dan kuantitatif.	Sistem pendukung keputusan yang dibangun bertujuan untuk memudahkan memilih produk asuransi berdasarkan pengujian yang dibuat untuk mempertimbangkan aspek kualitatif dan kuantitatif.

3.	Fitriyani, Jurusan Sistem Informasi, STMIK Atma Luhur Pangkal Pinang	Sistem Pendukung Keputusan penjurusan SMA menggunakan metode AHP	Memudahkan siswa untuk memilih jurusan sesuai dengan bakat dan akademik masing- masing siswa tersebut. Dan hasil penelitian dengan menggunakan <i>Software Expert Choice 2000</i>	Pemilihan penjurusan SMA menggunakan metode AHP dan menggunakan <i>Software Expert Choice 2000.</i>
----	---	--	--	---

### I.6. Lokasi Penelitian

Dalam penelitian skripsi ini penulis melakukan penelitian di PT. Wom Finance, Tbk yang beralamat Jl. Multatuli Raya Komplek Multatuli Blok FF No 32-33.

### I.7. Sistematika Penulisan

Adapun sistematika penulisan dalam penelitian ini adalah sebagai berikut :

#### **BAB I : PENDAHULUAN**

Dalam bab ini diuraikan tentang latar belakang, pemilihan judul, ruang lingkup permasalahan, tujuan dan manfaat, metodologi penelitian, lokasi penelitian dan sistematika penulisan skripsi.

#### **BAB II : TINJAUAN PUSTAKA**

Pada bab ini merupakan bagian yang menjadi landasan teori yang digunakan dalam pemecahan masalah dan membahas masalah yang ada. Bab ini membahas konsep sistem informasi,

konsep *Database* serta sejumlah teori mengenai metode analisis dan perancangan sistem yang digunakan.

**BAB III : LANDASAN TEORI**

Pada bab ini berisi tentang analisa dan perancangan aplikasi, yang meliputi analisa masalah, perancangan *interface*, perangkat yang digunakan, perhitungan serta ketentuan penggunaan.

**BAB IV : HASIL dan UJI COBA**

Bab ini berisi tentang tampilan hasil implementasi program, beserta pembahasannya, serta kelebihan dan kekurangan sistem yang dirancang.

**BAB V : KESIMPULAN dan SARAN**

Dalam bab ini diuraikan kesimpulan dan saran yang dapat diberikan untuk pengembang aplikasi yang dirancang.