

BAB I

PENDAHULUAN

I.1. Latar Belakang

Sistem merupakan kumpulan elemen yang saling berkaitan yang bertanggung jawab memproses masukan (*input*) sehingga menghasilkan keluaran (*output*). Sistem Informasi adalah suatu sistem terintegrasi yang mampu menyediakan informasi yang bermanfaat bagi penggunanya. Atau sebuah sistem terintegrasi atau sistem manusia-mesin, untuk menyediakan informasi dalam mendukung operasi maupun manajemen dalam suatu organisasi.

Dalam era globalisasi, bisnis tidak bisa dijalankan hanya dengan mengandalkan cara konvensional. Harus dipikirkan suatu strategi baru agar bisnis tersebut mampu bersaing dengan bisnis lainnya. Banyak teknologi dikembangkan termasuk sistem informasi yang bisa menyokong jalannya suatu usaha bisnis yang dilakukan oleh suatu organisasi. Jenis sistem informasi *Transactional Processing System* (TPS) telah berperan besar dalam menjalankan bisnis suatu organisasi mulai dari yang paling sederhana. Jenis sistem tersebut secara langsung mendukung jalannya bisnis.

Sistem TPS berfungsi menjalankan bisnis suatu organisasi, sistem yang memuat kriteria-kriteria yang sesuai, yang menjadi acuan dalam menilai kerja *Sales Promotion Girls* pada perusahaan tersebut sehingga penilaian dapat objektif. Maka penulis mencoba untuk merancang sebuah sistem yang disebut dengan sistem pendukung keputusan.

Sistem Pendukung Keputusan adalah sistem informasi interaktif yang menyediakan informasi, pemodelan, dan pemanipulasian data. Sistem ini digunakan untuk membantu pengambilan keputusan dalam situasi yang semiterstruktur dan situasi yang tidak terstruktur, dimana tidak seorang pun tahu secara pasti bagaimana keputusan seharusnya dibuat (Kusrini; 2007: 15-16). Sistem Pendukung Keputusan tidak dimaksudkan untuk mengoptimalkan pengambilan keputusan, tetapi memberikan perangkat interaktif yang memungkinkan pengambilan keputusan untuk melakukan berbagai analisis menggunakan model-model yang tersedia.

PT. Mandom Indonesia Tbk merupakan suatu organisasi yang bergerak dalam bisnis kosmetik yang ada di Indonesia. Perusahaan yang terus mengalami perkembangan dan pertumbuhan, Sumber Daya Manusia (SDM) sangat berperan besar dalam perkembangan perusahaan tersebut. Salah satunya adalah *Sales Promotion Girls* (SPG). SPG berperan aktif dalam pemasaran atau penjualan produk-produk yang dikeluarkan oleh PT. Mandom Indonesia Tbk, oleh karena itu perusahaan tersebut berupaya penuh untuk meningkatkan kualitas SDM nya dan meningkatkan motivasi karyawannya sehingga produktivitas dapat terjaga dan terus meningkat. Dalam mengapresiasi tenaga penjualnya maka organisasi ini memerlukan sistem yang efektif dengan kriteria-kriteria yang sesuai sehingga yang mendapatkan apresiasi sesuai dengan yang diinginkan.

Berdasarkan latar belakang masalah tersebut, penulis berkeinginan untuk membantu dalam proses perancangan sistem pendukung keputusan pemberian apresiasi kepada tenaga penjual tersebut. Perancangan sistem ini penulis tuangkan

dalam sebuah skripsi yang berjudul “**Sistem Pendukung Keputusan Pemilihan Sales Promotion Girls Terbaik pada PT. Mandom Indonesia Tbk**”.

I.2. Ruang Lingkup Permasalahan

I.2.1. Identifikasi Masalah

Berdasarkan latar belakang masalah yang telah penulis uraikan, maka penulis mengidentifikasi masalah sebagai berikut :

1. Tidak adanya kriteria yang jelas sebagai barometer penentuan SPG Terbaik pada PT. Mandom Indonesia Tbk.
2. Penilaian kinerja hanya dinilai pada satu hal saja yaitu pencapaian omset PT. Mandom Indonesia Tbk.
3. Penilaian kinerja cenderung dilakukan secara subjektif.

I.2.2. Perumusan Masalah

Berdasarkan latar belakang yang telah diuraikan sebelumnya, maka penulis merumuskan masalah sebagai berikut :

1. Bagaimana merancang sebuah sistem untuk menilai kinerja seorang SPG untuk menentukan SPG terbaik pada PT. Mandom Indonesia Tbk ?
2. Hal-hal apa saja yang menjadi kriteria penentuan kinerja SPG sehingga penilaian kinerja tidak berdasarkan pada satu point saja ?
3. Bagaimana agar pemilihan SPG terbaik dapat lebih objektif dan tepat sesuai keinginan perusahaan ?

I.2.3. Batasan Masalah

Adapun batasan masalah pada sistem pendukung keputusan pemilihan SPG terbaik pada PT. Mandom Indonesia Tbk adalah sebagai berikut :

1. Hanya membahas SPG PT. Mandom Indonesia Tbk yang ada pada *Marketing Representatif Medan*.
2. Hanya membahas metode *Simple Additive Weighting* dan tidak membahas atau membanding dengan metode lainnya.
3. Perancangan akan menggunakan bahasa pemrograman *Visual Basic 2010* dengan database *SQL Server 2008*.
4. Objek yang akan dibahas dalam perancangan adalah hanya mengenai pemilihan SPG terbaik pada PT. Mandom Indonesia Tbk.

I.3. Tujuan dan Manfaat

I.3.1. Tujuan Penelitian

Adapun tujuan penulis dalam pembuatan skripsi ini adalah :

1. Untuk merancang dan membuat sebuah sistem pendukung keputusan pemilihan *Sales Promotion Girls* (SPG) terbaik pada PT. Mandom Indonesia Tbk.
2. Menjelaskan prosedur seleksi pemilihan *Sales Promotion Girls* (SPG) terbaik pada PT. Mandom Indonesia Tbk.
3. Menerapkan metode *Simple Additive Weighting* (SAW) dalam pemilihan *Sales Promotion Girls* (SPG) terbaik.

4. Meningkatkan motivasi dan kualitas kerja para *Sales Promotion Girls* (SPG) pada PT. Mandom Indonesia Tbk.

I.3.2. Manfaat Penelitian

Adapun manfaat dari dibuatnya sistem pendukung keputusan pemilihan SPG terbaik pada PT. Mandom Indonesia Tbk adalah :

1. Penulisan tugas akhir ini diharapkan dapat bermanfaat bagi PT. Mandom Indonesia Tbk agar dalam pemilihan *Sales Promotion Girls* (SPG) terbaik dapat bersifat objektif dan tepat .
2. Dapat membantu perusahaan dalam memilih calon *Team Leader* dari *Sales Promotion Girls* (SPG) dimana SPG terbaik dapat direkomendasikan untuk kenaikan jabatan.
3. Memberikan masukan dan informasi bagi penulis lain yang akan melakukan penulisan dengan topik yang sama.

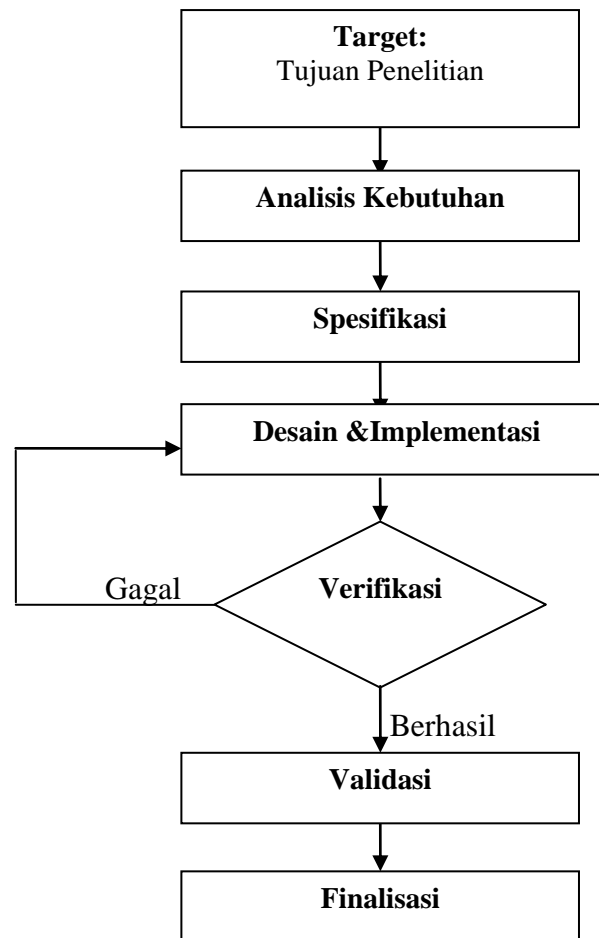
I.4. Metodologi Penelitian

I.4.1. Analisa Sistem yang Berjalan

Metode merupakan suatu cara atau teknik yang sistematis untuk mengerjakan suatu kasus. Metode yang digunakan dalam menyelesaikan masalah adalah studi lapangan dengan mengadakan studi langsung ke lapangan untuk mengumpulkan data. Adapun teknik pengumpulan data yang penulis lakukan adalah :

1. Pengumpulan Data Kepustakaan, penulis melakukan pencarian keterangan dari buku-buku atau jurnal yang bersifat teoritis yang mendukung penelitian ini.
2. Pengamatan, penulis melakukan kunjungan ke bagian *general modern market* PT. Mandom Indonesia Tbk.
3. Wawancara, yaitu pengumpulan data dengan cara melakukan tanya jawab dengan Bapak Roland Damanik selaku pimpinan di Marketing Reprs. Medan PT. Mandom Indonesia Tbk. Adapun beberapa pertanyaan yang diajukan sebagai berikut :
 - a. Apa sajakah yang menjadi kriteria penilaian dalam menentukan SPG terbaik di PT. Mandom Indonesia Tbk saat ini ?
 - b. Apakah sistem penilaian dalam menentukan SPG terbaik saat ini sudah ideal ?
 - c. Bagaimana proses penilaian penentuan SPG terbaik yang saat ini berlaku pada PT. Mandom Indonesia Tbk ?
4. Sampling, yaitu mengambil contoh-contoh data yang diperlukan khususnya data SPG PT. Mandom Indonesia Tbk. Seperti data lama bekerja, laporan data pencapaian target dan lainnya.

Kemudian penulis melakukan beberapa langkah yang membantu dalam proses perancangan sistem informasi yang akan dilakukan, diantaranya sebagai berikut :



Gambar I.1. Tahapan Penelitian

1. Target

Target adalah tujuan yang hendak di capai. Dalam perancangan sistem ini targetnya adalah memberikan informasi mengenai seorang *Sales Promotion Girls* terbaik pada PT. Mandom Indonesia.

2. Analisis Kebutuhan

Untuk mencapai penyelesaian masalah, kebutuhan pokok yang harus ada pada sistem yang hendak dibangun adalah :

- a. Sistem pendukung keputusan yang akan dibangun harus dapat digunakan semudah mungkin oleh perusahaan, sehingga perusahaan atau karyawan yang bersangkutan yang mengoperasikan dengan komputer dapat mengerti menggunakan sistem tersebut.
- b. Tampilan sistem harus menarik, sehingga *user* tidak merasa bosan melihat dan membaca sistem yang telah dirancang.
- c. Sistem pendukung keputusan ini harus dapat menampilkan hasil yang sebenar-benarnya dari proses input berupa nama SPG, lama bekerja serta mengeluarkan output informasi nilai penampilan, kedisiplinan, performa penjualan berdasarkan target penjualan, performa pajangan produk dan pertumbuhan omset penjualan pada PT. Mandom Indonesia Tbk.

3. Spesifikasi

Secara umum sistem pendukung keputusan pemilihan SPG terbaik pada PT. Mandom Indonesia Tbk ini mempunyai spesifikasi sebagai berikut :

- a. *Template* yang penulis pakai dalam sistem ini adalah template visual basic. Menggunakan bahasa pemograman *Visual Basic 2010*. Memanfaatkan database *SQL Server* yang akan dikoneksikan, dalam membantu proses login, penginputan bobot dan nilai urutan SPG yang terbaik.

- b. Aplikasi yang dibangun hanya dapat berjalan pada Sistem Operasi Windows XP SP2, Komputer Pentium IV ke atas dengan *Processor* 1,5 Gbyte, Harddisk 20 Gbyte, RAM 512 Mbyte.

4. Desain Dan Implementasi

Setelah jelas apa-apa saja yang menjadi spesifikasi dan desain juga sudah dirancang menggunakan UML, maka langkah selanjutnya memulai mengatur posisi yang tepat untuk form-form pada sistem, kemudian membentuk suatu logika yang diimplementasikan dengan bahasa pemrograman. Mengkoneksikan sistem dengan database yang telah dirancang. Untuk mengetahui apakah sistem yang dirancang sudah dapat bekerja dengan baik maka perlu dilakukan verifikasi. Dengan demikian bila ada kesalahan atau kekurangan dapat diperbaiki terlebih dahulu.

5. Verifikasi

Pada tahapan verifikasi berguna untuk mengetahui kesalahan atau kekurangan pada sistem maka pada tahapan ini dapat diperbaiki sebelum menuju ketahapan berikutnya.

6. Validasi

Setelah melewati tahap implementasi dan verifikasi maka tahap selanjutnya adalah validasi. Pada tahap ini dilakukan pengujian sistem secara menyeluruh, meliputi pengujian fungsional dan ketahanan sistem. Dari validasi ini dapat diketahui kesesuaian hasil perancangan dengan analisis kebutuhan yang diharapkan.

7. Finalisasi

Pada tahapan ini adalah tahapan hasil dari system yang sudah dirancang dan berjalan dengan rencana.

I.4.2. Perbandingan Sistem Yang Lama Dengan Sistem Yang Akan Dirancang

Sistem penilaian SPG terbaik biasanya hanya menggunakan kriteria tunggal saja yaitu berdasarkan pencapaian omset SPG yang bersangkutan. Sedangkan penulis merancang suatu sistem yang dapat menampilkan informasi sistem pendukung keputusan pemilihan SPG terbaik dengan pemograman *Visual Basic* 2010 dan menggunakan *database SQL Server*.

I.4.3. Pengujian / Uji Coba Sistem Yang Sudah Dibuat

Langkah-langkah yang telah dilewati pada tahap ini yang dilakukan penguji sistem secara menyeluruh, meliputi fungsional dan ketahanan sistem. Adapun metode pengujian yang dilakukan adalah pengujian *black box*. Pengujian ini memungkinkan analisis sistem memperoleh kumpulan kondisi input yang akan mengerjakan seluruh keperluan fungsional program. Tujuan metode ini mencari kesalahan pada:

1. Fungsi yang salah atau hilang
2. Kesalahan pada interface
3. Kesalahan pada struktur data atau akses database
4. Kesalahan performansi

5. Kesalahan inisialisasi dan tujuan akhir dari validasi dapat diketahui kesesuaian hasil perancangan dengan analisa kebutuhan yang diharapkan.

I.5. Lokasi Penelitian

Penelitian ini dilakukan pada PT. Mandom Indonesia Tbk Perwakilan Marketing Medan di Jl. Putri Hijau No. 20 Komplek Graha Niaga Blok C7/C8 Medan Telp. 061-4560660 Fax. 061-4558612.

I.6. Sistematika Penulisan

Langkah dan tahapan yang ditempuh dalam menyelesaikan penulisan ini adalah :

BAB I : PENDAHULUAN

Pada bab ini menerangkan tentang latarbelakang, ruang lingkup permasalahan, tujuan dan manfaat, metode penelitian dan sistematika penulisan.

BAB II : TINJAUAN PUSTAKA

Pada bab ini menerangkan tentang teori-teori dan metode yang berhubungan dengan topik yang dibahas atau permasalahan yang sedang dihadapi dalam hal ini mengenai Sistem pendukung keputusan pemilihan SPG terbaik pada PT. Mandom Indonesia Tbk.

BAB III : ANALISA DAN DESAIN SISTEM

Pada bab ini mengemukakan tentang analisa sistem yang sedang berjalan, evaluasi sistem yang berjalan dan desain sistem secara detail.

BAB IV : HASIL DAN UJI COBA

Pada bab ini menerangkan hasil dan pembahasan program yang dirancang serta kelebihan dan kekurangan sistem yang dirancang.

BAB V : KESIMPULAN DAN SARAN

Pada bab ini berisi kesimpulan penulisan dan saran dari penulis sebagai perbaikan di masa yang akan datang.