

BAB IV

HASIL DAN PEMBAHASAN

IV.1. Tampilan Hasil

Berikut ini dijelaskan tentang hasil dari perancangan Sistem Informasi Geografis Lokasi SMA Swasta Di Kota Tebing Tinggi dapat dilihat sebagai berikut

IV.1.1. Tampilan Form Home

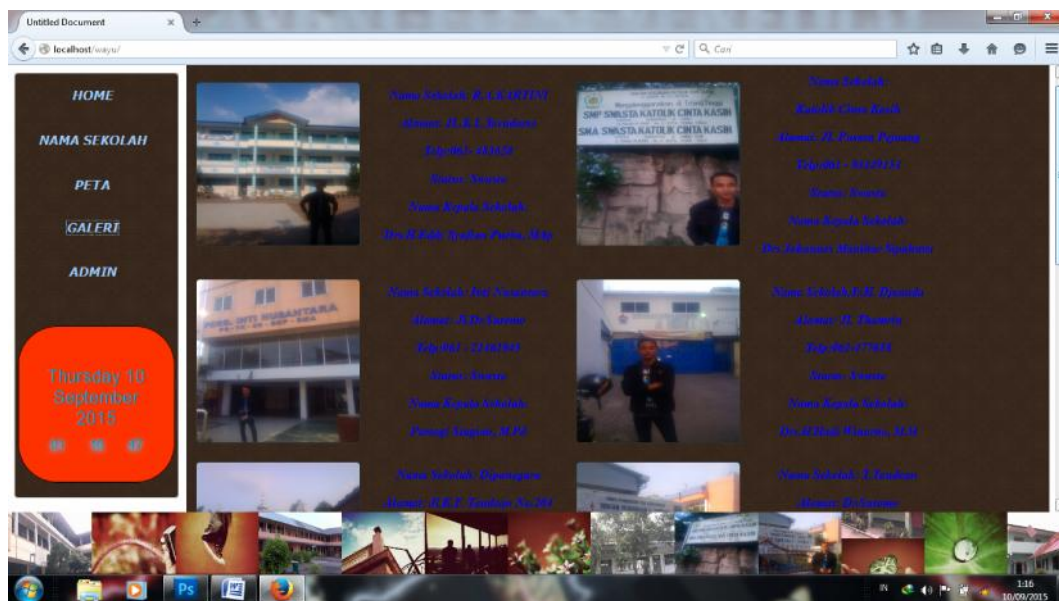
Tampilan form proses untuk melihat Home atau tampilan awal pada sistem yang memberikan informasi Sistem Informasi Geografis yang ditampilkan pada gambar IV.1:



Gambar IV.1. Tampilan Form Home

IV.1.2. Tampilan Form Galeri

Tampilan form untuk melihat Galeri. Dalam tampilan ini memberikan informasi tentang foto dan data sekolah yang ditampilkan pada gambar IV.2 :



Gambar IV.2. Tampilan Form Galeri

IV.1.3. Tampilan Form Nama Sekolah

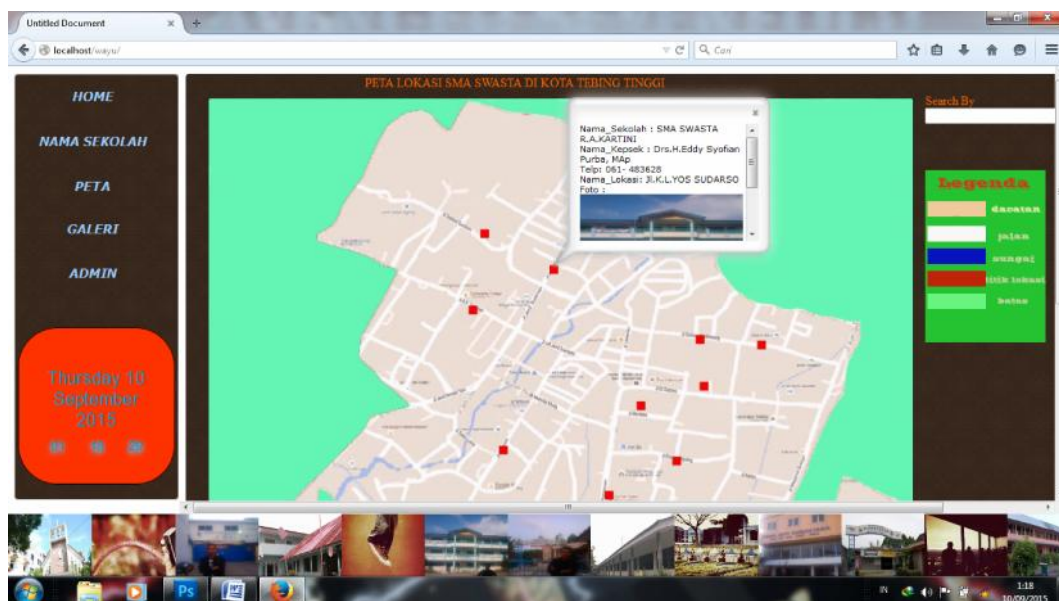
Tampilan form untuk melihat data sekolah. Dalam tampilan ini memberikan informasi tentang data-data nama sekolah berupa tabel yang ditampilkan pada gambar IV.3:

LOKASI SMA SWASTA KOTA TEBING TINGGI								
lah	Nama Sekolah	Nama Kepala Sekolah	Telp	Id Lokasi	Nama Lokasi	Roordinat x	Roordinat y	Foto
	AL JAMIYATUL WASHLIYAH	Hj.Rohani Darus Daniel ,S.H	061-4647578	L0012	Jl.MERDEKA	555	394	
	SMA SWASTA TAMAN SISWA	Ir.Abdul Hafiz Hasibuan	061-84482943	L0001	Jl.DEBLOD SUNDORO NO.9	354	173	
	SMA SWASTA YPD	Saiyin, S.pd	061 327941	L0002	Jl. GUNUNG MARTIMBANG NO.12	631	309	
	SMA SWASTA DIPANEWARA	Drs.H.Amiruddin	0621 - 22484	L0003	Jl.K.F.TANDEAN NO.204	339	271	
	SMA SWASTA KATOLIK CINTA RASIH	Drs.Johannes Manihar Sipahutar	061 - 93449154	L0004	Jl.PUSARA PEJUANG NO.5	601	465	
	SMA SWASTA Ir.H.DJUANDA	Drs.H.Hadi Winarno, M.M	061-477658	L0011	Jl.THAMRIN NO.125	378	451	
	SMA SWASTA INTI		061 -					

Gambar IV.3. Tampilan Form Nama Sekolah

IV.1.4. Tampilan Form Peta

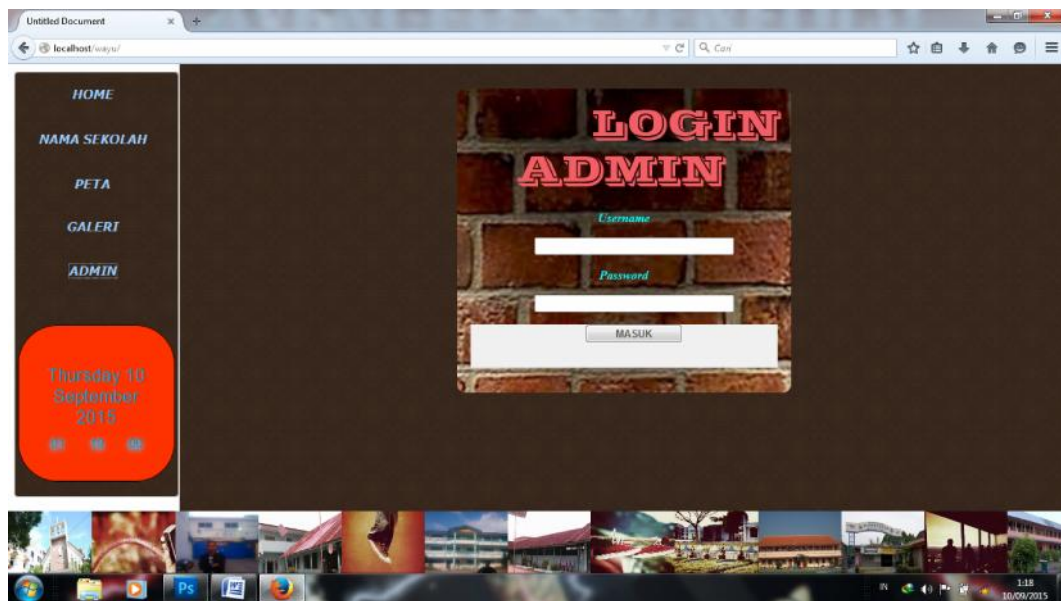
Tampilan form untuk melihat Peta. Dalam tampilan ini memberikan informasi berupa peta letak sekolah dan data-data sekolah di Kota Tebing Tinggi yang ditampilkan pada gambar IV.4:



Gambar IV.4. Tampilan Form Peta

IV.1.5. Tampilan Form Login Admin

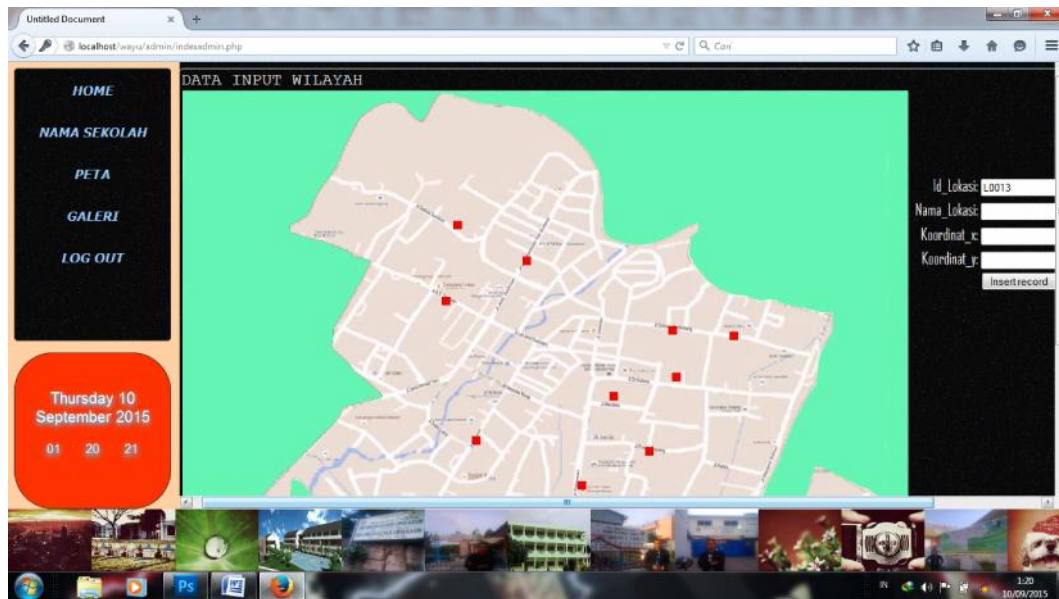
Tampilan form login Admin ini berfungsi menginputkan data Admin dengan mengisi *Username dan Password* yang sesuai kemudian klik tombol masuk. Adapun tampilan form login tersebut dapat dilihat pada gambar IV.5:



Gambar IV. 5. Tampilan Form Login

IV.1.6. Tampilan Form Input Lokasi (Peta)

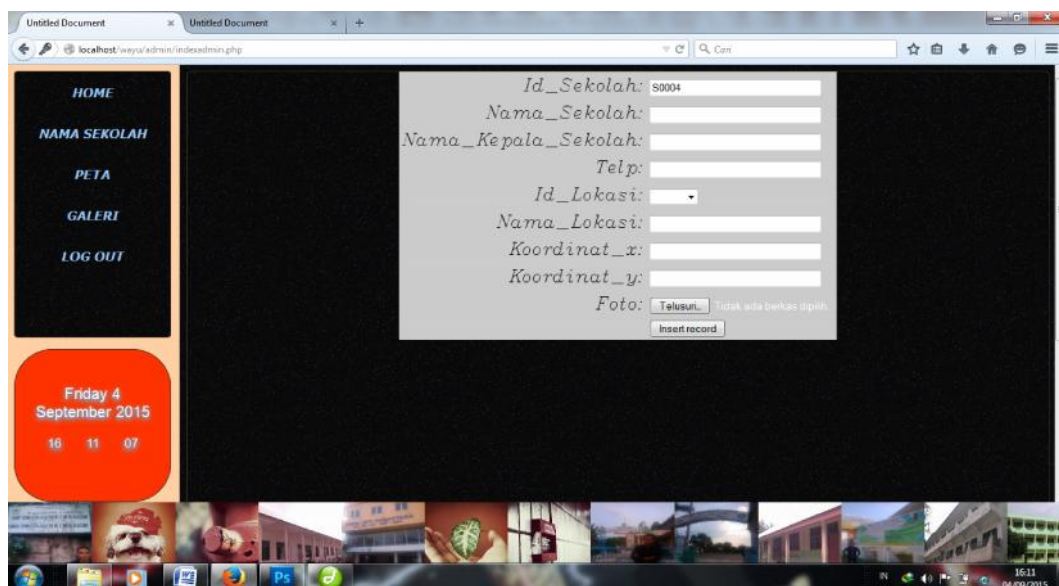
Tampilan form input lokasi ini menginputkan titik lokasi nama sekolah. Adapun Tampilan form input lokasi tersebut dapat dilihat pada gambar IV.6:



Gambar IV.6. Tampilan Form Input Lokasi

IV.1.7. Tampilan Form Input Lokasi dan Nama Sekolah

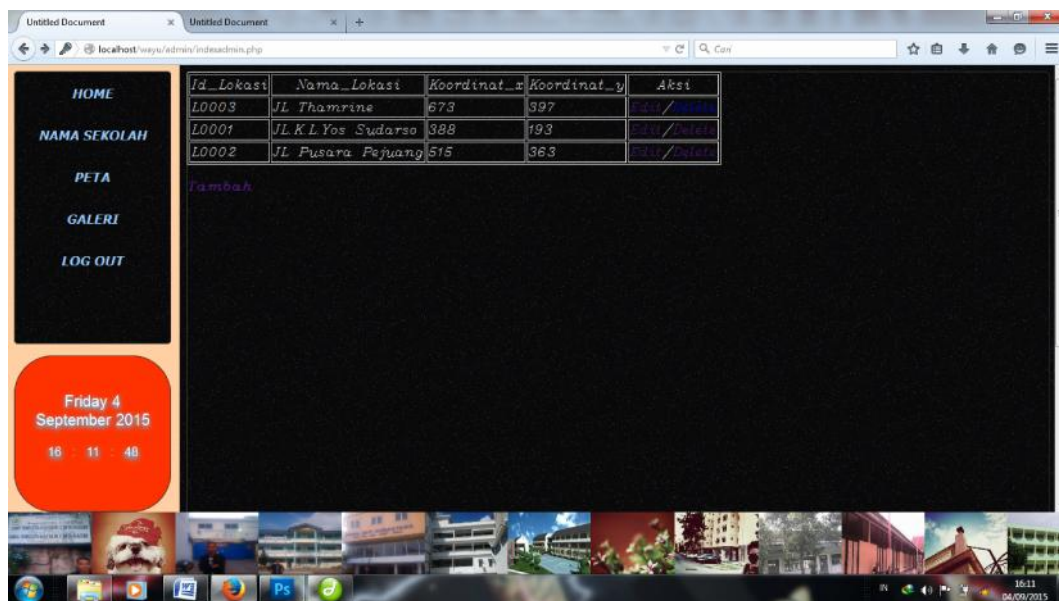
Tampilan form input lokasi ini menginputkan data lokasi dan data nama sekolah. Adapun Tampilan form input lokasi dan nama sekolah tersebut dapat dilihat pada gambar IV.7:



Gambar IV.7. Tampilan Form Input Lokasi Dan Nama Sekolah

IV.1.8. Tampilan Form Peta

Tampilan form peta ini merupakan hasil data input lokasi sekolah berupa tabel. Adapun Tampilan form peta tersebut dapat dilihat pada gambar IV.8:



Gambar IV.8. Tampilan Form Peta

IV.1.9. Tampilan Form Nama Sekolah

Tampilan form nama sekolah merupakan hasil inputan dari input lokasi sekolah dan data nama sekolah berupa tabel. Adapun Tampilan form nama sekolah tersebut dapat dilihat pada gambar IV.9:

DATA LOKASI SMA SWASTA KOTA TEBING TINGGI

Id Sekolah	Nama Sekolah	Nama Kepala Sekolah	Telp	Id Lokasi	Nama Lokasi	Koordinat x	Koordinat y	Foto	Aksi
S0001	SMA R.A.KARTINI	Drs.H.Eddy Syofian Purba, MAp	061 - 284563	L0001	JL.K.L.YOS.SUDARSO	388	193		Edit / Delete
S0002	SMA KATOLIK CINTA KASIH	Drs.Johannes Manihar Sipahutar	061 - 5624274	L0002	JL.PUSARA PEJUANG	515	363		Edit / Delete
S0003	SMA DJUANDA	Ir.H.Djuanda	061 - 863466	L0003	JL.Thamrin	673	397		Edit / Delete

Gambar IV.9. Tampilan Form Nama Sekolah

IV.2. Pembahasan

Hasil yang didapat dari pembahasan permasalahan yang ada adalah terciptanya sebuah program Sistem Informasi Geografis Lokasi SMA Swasta Di Kota Tebing Tinggi. Dimana aplikasi ini tercipta dengan baik dikarenakan penganalisa sistem, perancangan program berdasarkan data atribut dengan data yang didapat dari metode yang digunakan, pengumpulan data yang tepat sehingga apa yang dibutuhkan oleh sistem dapat terpenuhi. Dalam perancangan Sistem Informasi Geografis Lokasi SMA Swasta Di Kota Tebing Tinggi ini, Penulis menggunakan bahasa pemrograman *PHP* dan menggunakan *MySQL* sebagai databasenya. Perintah-perintah yang ada pada program yang penulis buat cukup mudah untuk dipahami karena pengguna hanya perlu mengklik tombol-tombol yang sudah tersedia sesuai kebutuhan. Adapapun perangkat penulis gunakan untuk membuat sistem ini adalah sebagai berikut:

1. Perangkat Keras (*Hardware*)
 - a. Laptop ASUS C-60 APU With Radeon (tm) HD Graphics 1.00 GHz
 - b. 2.00GB Memory
 - c. HDD 560 GB
 - d. 32-bit Operating System
2. Perangkat Lunak (*software*)
 - a. Dreamweaver8
 - b. PHP
 - c. My SQL

IV.3. Kelebihan dan Kekurangan Sistem

Setiap Sistem memiliki kelebihan dan kekurangan, berikut ini adalah kelebihan dan kekurangan sistem yang telah dibuat.

IV.3.1. Kelebihan Sistem

Kelebihan sistem ini diantaranya yaitu:

1. Sistem memiliki tampilan yang menarik.
2. Sistem dapat melakukan *start-up* dengan waktu yang relative singkat.
3. Penyimpanan database dilakukan dengan My SQL sehingga data lebih aman dan mampu menyimpan data dalam jumlah yang besar.
4. Dapat memberikan informasi tentang Lokasi SMA Swasta Di Kota Tebing Tinggi sesuai kebutuhan masyarakat.
5. Sistem lebih relative mudah digunakan oleh masyarakat umum karena kemudahan sistem.

IV.3.2. Kekurangan Sistem

Kekurangan sistem ini diantaranya yaitu:

1. Belum lengkapnya panduan untuk menjalankan aplikasi.
2. Sistem ini masih memiliki batas kualitas, pada peta yang di perbesar tidak dapat menampilkan letak lokasi SMA Swasta Di Kota Tebing Tinggi.
3. Belum adanya sistem keamanan yang baik dalam perancangan sistem ini.