

BAB IV

HASIL PENELITIAN DAN PEMBAHASAN

4.1 Sejarah PT.Pertamina Lubricats

PT Pertamina Lubricants merupakan anak perusahaan PT Pertamina (Persero), yang didirikan pada 23 September 2013 dan menerima pemisahan (spin-off) Unit Bisnis Pelumas PT Pertamina (Persero) pada 30 Oktober 2013. Pendirian Perusahaan didasarkan Akta No.35 yang dibuat di hadapan Notaris Lenny Janis Ishak, S.H. dan PT Pertamina Lubricants Cabang Medan Belawan .

PT Pertamina Lubricants Cabang Medan Belawan didirikan sebagai pelaksanaan amanat Undang-Undang No. 22 Tahun 2001 Tentang Minyak dan Gas. Tujuan pendirian Perusahaan adalah meningkatkan kekuatan bisnis Perseroan di bidang usaha pelumas pada masa mendatang, melalui cakupan bisnis di dalam dan luar negeri. Cakupan bisnis Perusahaan meliputi dalam dan luar negeri. PT Pertamina Lubricants Cabang Medan Belawan bertekad pada masa-masa mendatang dapat menjadi perusahaan pelumas kelas dunia, dan mencapai posisi sebagai Top 20 World Lubricants Company.

a. Visi Organisasi

Menjadi Perusahaan Pelumas Kelas Dunia

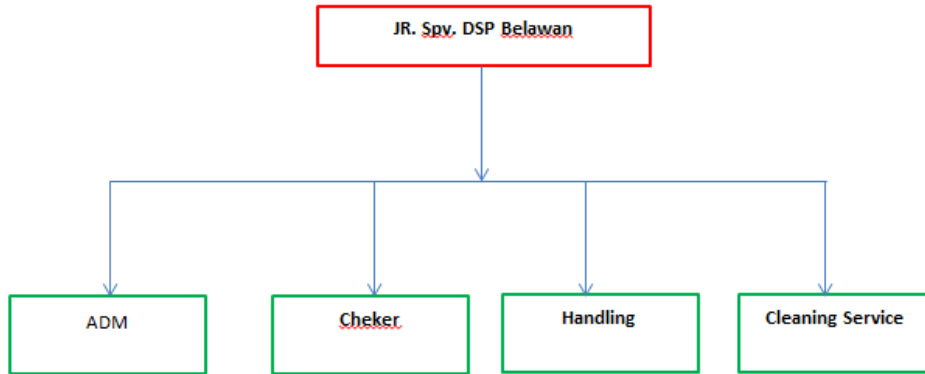
b. Misi Organisasi

Menjalankan usaha minyak, gas serta energy baru dan terbarukan secara integrasi, berdasarkan prinsip prinsip komersial yang kuat

4.1.1 Struktur Organisasi dan Deskripsi Tugas

1. Struktur Organisasi Perusahaan

Berikut struktur organisasi PT. Pertamina Lubricants :



Gambar 4.1
Struktur Organisasi PT.Pertamina Lubricants Cabang Belawan Divisi Distribusi
Sumber : PT. Pertamina Lubricants

4.1.2 Deskripsi Tugas

Setiap jabatan atau posisi pada PT Pertamina Lubricants memiliki tugas dan tanggung jawab dari posisi tersebut dalam pekerjaannya. Penentuan tugas dan tanggung jawab setiap jabatan posisi yang ada pada PT. Pertamina Lubricants di tentukan berdasarkan pada tugas dan fungsi pekerjaan itu sendiri. Berikut dapat dilihat pada tabel 1 yang berisi rdeskripsi tugas dari struktur organisasi PT. Pertamina Lubricants :

Tabel 4.1 Uraian Tugas dan Tanggung Jawab Jabatan di PT. Pertamina Lubricants

| No. | Jabatan | Uraian Tugas dan Tanggung Jawab |
|-----|---------|----------------------------------|
| 1. | Jr, spv | Pengawas lapangan dan penanggung |

| | | |
|----|------------------|---|
| | | jawab area lokasi kerja |
| 2. | Adm | Membuat DO dan laporan harian stockm pelumas |
| 3. | Cheker | Menghitung jumlah barang yang keluar dan masuk ke gudang, memastikan stock aman |
| 4. | Handling | Bongkar muat dan penyaluran pelumas |
| 5. | Cleaning Service | Membersihkan lingkungan kerja dan merapikan tata letak barang |

Sumber: Data Diolah 4.4

4.1.3 Karakteristik Responden

Jumlah responden yang dianalisis dalam penelitian ini berjumlah 32 orang. Penelitian ini dilakukan dengan penyebaran instrumen penelitian yang berupa kuisioner hingga diperoleh karakteristik responden yang dibagi berdasarkan kelompok umur, jenis kelamin dan pendidikan. Dari hasil penelitian yang dilakukan dapat diketahui bahwa jumlah persentase responden adalah sebagai berikut:

Tabel 4.2
Karakteristik Responden Berdasarkan Umur, Jenis Kelamin dan Pendidikan

| No | Karakteristik Responden | jumlah | persentase(%) |
|----|-------------------------|--------|---------------|
| 1 | jenis kelamin | | |
| | laki-laki | 29 | 32% |
| | Perempuan | 3 | 3% |
| | Jumlah | 32 | 32% |
| 2 | Umur | | |
| | 19 | 1 | 1% |

| | | | |
|---|--------------------|----|-----|
| | 23 | 3 | 3% |
| | 24 | 2 | 2% |
| | 27 | 6 | 6% |
| | 35 | 4 | 5% |
| | 40 | 6 | 6% |
| | 47 | 2 | 2% |
| | 50 | 2 | 2% |
| | 53 | 5 | 4% |
| | 55 | 1 | 1% |
| | Jumlah | 32 | 32% |
| 3 | Tingkat Pendidikan | | |
| | SMA/SLTA | 25 | 25 |
| | DIPLOMA | 2 | 2 |
| | SARJANA | 5 | 5 |
| | JUMLAH A | 32 | 32 |

Sumber data: Hasil penelitian, 2023

Dari tabel 4.1 dapat diketahui bahwa karyawan di PT Pertamina Lubricants Cabang Belawan Divisi Distribusi adalah sebanyak 32 orang yang terdiri dari 29 orang karyawan berjenis kelamin laki-laki dan 3 orang karyawan berjenis kelamin perempuan. Disini dapat dilihat bahwa mayoritas karyawan di perusahaan tersebut berjenis kelamin laki-laki. Ini dikarenakan pekerjaan yang dilakukan banyak berada dilapangan yang menuntut kecekatan, kerja keras, kemauan dan mampu menghadapi segala situasi.

Dari sisi usia responden, usia yang lebih dominan yaitu usia 25-35 tahun sebanyak 32 responden atau 32 %. Hal ini berarti usia responden masih tergolong fresh graduate (energik) dan mengindikasikan bahwa tingkat kematangan berfikir dan emosional dalam mengambil suatu keputusan cukup baik sehingga diharapkan memiliki kinerja yang baik pula. No Karakteristik Responden Jumlah Persentase (%)

1 Jenis Kelamin Laki-laki 29 Perempuan 3 Jumlah 32 Umur < 19 23 24 27 35 40 47 50 53 55 jumlah Tingkat Pendidikan SMA/SLTA sebesar 25 Diploma Sarjana 7

Sedangkan bila dilihat dari pendidikannya, karyawan PT Pertamina Lubricants Cabang Belawan Divisi Distribusi memiliki 25 karyawan pada tingkat pendidikan SMA/SLTA atau sebesar 25 %, diploma sebanyak 2 responden atau sebesar 2 %, dan sarjana sebanyak 5 responden atau sebesar 5 %. Mayoritas karyawan adalah lulusan SMA/SMK. Dengan demikian para karyawan dianggap sudah dewasa untuk dapat menyelesaikan pekerjaan yang diberikan kepadanya.

4.2 Hasil Penelitian

4.2.1 Tanggapan Responden terhadap Variabel Penelitian

Untuk menerangkan tanggapan responden terhadap variabel penelitian maka dilakukan analisis terhadap jawaban dari responden yang berkaitan dengan pernyataan yang ada. Untuk mengetahui lebih jelas mengenai pernyataan yang berasal dari variabel Pencapaian Target Kerja, Lingkungan Kerja Dan Kinerja Karyawan terhadap kinerja karyawan maka penulis akan mendeskripsikan masing-masing item pernyataan secara terpisah dan dari analisis tersebut dapat diketahui berapa banyak responden yang memilih alternatif jawaban tertentu dan akan diperoleh nilai rata-rata tertinggi hingga terendah.

Untuk menerangkan tanggapan responden terhadap variabel penelitian, dilakukan analisis terhadap jawaban yang diberikan berkaitan dengan pernyataan yang ada. Pernyataan terdiri dari Pencapaian Target Kerja 10 item, Lingkungan Kerja 10 item dan Beban Kerja 10 item, Kinerja Karyawan 10 item. Dari analisis tersebut dapat diketahui berapa rata-rata keseluruhan.

Penentuan kelas atas pernyataan responden terhadap variabel penelitian adalah sebagai berikut:

$$\text{Nilai terendah} = 1 \times 1 = 1$$

$$\text{Nilai tertinggi} = 1 \times 5 = 5$$

63 Interval kelas = $(5-1)/5 = 0,8$

Sehingga sebaran kelasnya menjadi:

4,21 - 5,00 = Sangat tinggi

3,41 - 4,20 = Tinggi

2,61 - 3,40 = Cukup tinggi

1,81 - 2,60 = Rendah

1,00 - 1,80 = Sangat rendah

Statistik deskriptif ini dilakukan untuk melihat rata-rata jawaban yang dipilih oleh responden karena terdapat ragam jawaban yang diberikan responden atau pernyataan pada kuesioner. Statistik deskriptif yang dimaksud dalam penelitian ini terdiri dari nilai skor masing-masing, rata-rata (mean) dan standar deviasi.

4.2.2 Distribusi Jawaban Variabel Kualitas Layanan (X1)

Distribusi jawaban responden terhadap variabel kualitas layanan (X1) disajikan sebagai berikut :

Tabel 4. 4
Distribusi Jawaban Variabel Pencapaian Target Kerja (X1)

| No | Pernyataan Pencapaian Target Kerja (X1) | Skor Jawaban | | | | | Skor Rata-Rata |
|----|--|--------------|-----|-----|-----|-----|----------------|
| | | STS | TS | RR | S | SS | |
| | | F | F | F | F | F | |
| | | (%) | (%) | (%) | (%) | (%) | |
| 1 | Apakah target kerja yang dikerjakan tidak sesuai dan dan kurang maksimal | 0 | 0 | 9 | 21 | 2 | 3.78 |
| 2 | apakah target kerja tidak mencapai hasil yang maksimal | 0 | 1 | 2 | 19 | 10 | 4.18 |

| | | | | | | | |
|-----------|--|----------|----------|----------|-----------|-----------|-------------|
| 3 | Apakah target yang diberikan dapat diselesaikan | 0 | 2 | 0 | 25 | 4 | 3.93 |
| 4 | Apakah target pekerjaan yang dilakukan selalu tidak dapat dipastikan penyelesaiannya | 0 | 1 | 3 | 24 | 4 | 3.96 |
| 5 | Target yang diberikan selalu tidak tepat waktu terselesaikan. | 1 | 1 | 1 | 17 | 12 | 4.18 |
| 6 | Atasan memberikan target selalu dikerjakan dengan selesai | 7 | 3 | 1 | 16 | 5 | 3.84 |
| 7 | Apakah Pekerjaan yang susah dapat terselesaikan dengan tepat waktu . | 0 | 1 | 1 | 23 | 7 | 4.12 |
| 8 | Atasan selalu mendorong agar target tepat waktu | 0 | 1 | 2 | 23 | 6 | 4.06 |
| 9 | Apakah tugas yang diberikan sesuai target yang dikerjakan | 8 | 0 | 4 | 10 | 10 | 4.18 |
| 10 | Target tidak selalu berjalan lancar setiap harinya | 0 | 1 | 2 | 26 | 3 | 3.93 |

Sumber : Hasil Olah Data 2023

Berdasarkan Tabel 4.5 diatas memperlihatkan nilai rata-rata (mean) berdasarkan persepsi responden terhadap variabel kualitas layanan (X1), berdasarkan pernyataan sebagai berikut:

- 1 Jawaban responden tentang pertanyaan Apakah target kerja yang dikerjakan tidak sesuai dan dan kurang maksimal. Responden menjawab sangat setuju sebanyak 2 responden (2,00%) responden menjawab Setuju sebanyak 21 (21,00%) dan responden yang menjawab ragu-ragu sebanyak 9 responden (9,00%), responden menjawab Tidak setuju sebanyak 0 responden (0,00%), dan responden yang menjawab Sangat Tidak Setuju sebanyak 0 responden (0,00%). Kesimpulan dari jawaban responden pada tabel diatas yaitu mayoritas karyawan yang menjadi responden menjawab setuju, hal tersebut dikarenakan responden tersebut menyetujui pernyataan.

2. Jawaban responden tentang pertanyaan Apakah target kerja tidak mencapai hasil maksimal. Responden menjawab sangat setuju sebanyak 10 responden (10,00%) responden menjawab Setuju sebanyak 19 (19,00%) dan responden yang menjawab ragu-ragu sebanyak 2 responden (2,00%), responden menjawab Tidak setuju sebanyak 1 responden (1,00%), dan responden yang menjawab Sangat Tidak Setuju sebanyak 0 responden (0,00%). Kesimpulan dari jawaban responden pada tabel diatas yaitu mayoritas karyawan yang menjadi responden menjawab ragu-ragu, hal tersebut dikarenakan responden tersebut kurang menyetujui pernyataan.
3. Jawaban responden tentang pertanyaan,Apakah target yang diberikan dapat diselesaikan. Responden menjawab sangat setuju sebanyak 4 responden (4,00%) responden menjawab Setuju sebanyak 25 (25,00%) dan responden yang menjawab ragu-ragu sebanyak 0 responden (0,00%), responden menjawab Tidak setuju sebanyak 2 responden (2,00%), dan responden yang menjawab Sangat Tidak Setuju sebanyak 0 responden (0,00%). Kesimpulan dari jawaban responden pada tabel diatas yaitu mayoritas karyawan yang menjadi responden menjawab setuju, hal tersebut dikarenakan responden tersebut menyetujui pernyataan.
4. Jawaban responden tentang pertanyaan Apakah target pekerjaan yang dilakukan selalut tidak dapat dipastikan penyelesaiannya. Responden menjawab sangat setuju sebanyak 4 responden (4,00%) responden menjawab Setuju sebanyak 24 (24,00%) dan responden yang menjawab ragu-ragu sebanyak 3 responden (3,00%), responden menjawab Tidak setuju sebanyak 1 responden (1,00%), dan responden yang menjawab Sangat Tidak Setuju sebanyak 0 responden (0,00%). Kesimpulan dari jawaban responden pada

tabel diatas yaitu mayoritas karyawan yang menjadi responden menjawab setuju, hal tersebut dikarenakan responden tersebut menyetujui pernyataan.

5. Jawaban responden tentang pertanyaan Target yang diberikan selalu tidak tepat waktu terselesaikan. Responden menjawab sangat setuju sebanyak 12 responden (12,00%) responden menjawab Setuju sebanyak 17 (17,00%) dan responden yang menjawab ragu-ragu sebanyak 1 responden (1,00%), responden menjawab Tidak setuju sebanyak 1 responden (1,00%), dan responden yang menjawab Sangat Tidak Setuju sebanyak 1 responden (1,00%). Kesimpulan dari jawaban responden pada tabel diatas yaitu mayoritas karyawan yang menjadi responden menjawab setuju, hal tersebut dikarenakan responden tersebut menyetujui pernyataan.
6. Jawaban responden tentang pertanyaan Atasan memberikan target selalu dikerjakan dengan selesai. Responden menjawab sangat setuju sebanyak 5 responden (5,00%) responden menjawab Setuju sebanyak 16 (16,00%) dan responden yang menjawab ragu-ragu sebanyak 1 responden (1,00%), responden menjawab Tidak setuju sebanyak 3 responden (3,00%), dan responden yang menjawab Sangat Tidak Setuju sebanyak 7 responden (7,00%). Kesimpulan dari jawaban responden pada tabel diatas yaitu mayoritas karyawan yang menjadi responden menjawab ragu-ragu, hal tersebut dikarenakan responden tersebut ragu-ragu dalam pernyataan.
7. Jawaban responden tentang pertanyaan Apakah pekerjaan yang susah dapat diselesaikan dengan tepat waktu. Responden menjawab sangat setuju sebanyak 7 responden (7,00%) responden menjawab Setuju sebanyak 23 (23,00%) dan responden yang menjawab ragu-ragu sebanyak 1 responden (1,00%), responden menjawab Tidak setuju sebanyak 1 responden (1,00%),

dan responden yang menjawab Sangat Tidak Setuju sebanyak 0 responden (0,00%). Kesimpulan dari jawaban responden pada tabel diatas yaitu mayoritas karyawan yang menjadi responden menjawab ragu-ragu. hal tersebut dikarenakan responden tersebut ragu-ragu dalam pernyataan.

8. Jawaban responden tentang pertanyaan Atasan selalu mendorong agar tepat waktu. Responden menjawab sangat setuju sebanyak 6 responden (6,00%) responden menjawab Setuju sebanyak 23 (23,00%) dan responden yang menjawab ragu-ragu sebanyak 2 responden (2,00%), responden menjawab Tidak setuju sebanyak 1 responden (1,00%), dan responden yang menjawab Sangat Tidak Setuju sebanyak 0 responden (0,00%). Kesimpulan dari jawaban responden pada tabel diatas yaitu mayoritas karyawan yang menjadi responden menjawab setuju. hal tersebut dikarenakan responden tersebut menyetujui dalam pernyataan.
9. Jawaban responden tentang pertanyaan Apakah diberikan sesuai target yang dikerjakan. Responden menjawab sangat setuju sebanyak 10 responden (10,00%) responden menjawab Setuju sebanyak 10 (10,00%) dan responden yang menjawab ragu-ragu sebanyak 4 responden (4,00%), responden menjawab Tidak setuju sebanyak 0 responden (0,00%). dan responden yang menjawab Sangat Tidak Setuju sebanyak 8 responden (8,00%) Kesimpulan dari jawaban responden pada tabel diatas yaitu mayoritas karyawan yang menjadi responden menjawab setuju. hal tersebut dikarenakan responden tersebut menyetujui dalam pernyataan.
10. Jawaban responden tentang pertanyaan Target tidak berjalan lancar setiap harinya .Responden menjawab sangat setuju sebanyak 3 responden (3,00%) responden menjawab Setuju sebanyak 24 (24,00%) dan responden yang

menjawab ragu-ragu sebanyak 2 responden (2,00%), responden menjawab Tidak setuju sebanyak 1 responden (1,00%). dan responden yang menjawab Sangat Tidak Setuju sebanyak 0 responden (0,00%) Kesimpulan dari jawaban responden pada tabel diatas yaitu mayoritas karyawan yang menjadi responden menjawab ragu-ragu. hal tersebut dikarenakan responden tersebut ragu-ragu dalam pernyataan.

4.2.3 Distribusi Jawaban Variabel Lingkungan Kerja (X2)

Distribusi jawaban responden terhadap variabel harga (X2) disajikan sebagai berikut :

Tabel 4. 5
Distribusi Jawaban Variabel Lingkungan Kerja (X2)

| No | Pernyataan Lingkungan Kerja (X2) | Skor Jawaban | | | | | Skor Rata-Rata |
|----|--|--------------|-----|-----|-----|-----|----------------|
| | | STS | TS | RR | S | SS | |
| | | F | F | F | F | F | |
| | | (%) | (%) | (%) | (%) | (%) | |
| 1 | Perlengkapan penerangan lampu dalam ruangan tidak baik dan tidak memenuhi standar | 0 | 0 | 8 | 19 | 5 | 3.90 |
| 2 | Pencahayaan di tempat kerja sangat tidak membantu saya dalam menyelesaikan pekerjaan | 0 | 3 | 4 | 20 | 5 | 3.84 |
| 3 | Suhu udara ditempat kerja sudah cukup baik untuk menunjang aktivitas. | 0 | 3 | 3 | 21 | 5 | 3.87 |
| 4 | Tempat kerja saya tidak terdapat bau bau tidak sedap | 0 | 1 | 4 | 19 | 8 | 4.06 |
| 5 | Apakah tempat bekerja anda yang tidak nyaman dan aman membuat anda terbebani | 0 | 2 | 4 | 19 | 7 | 3.96 |
| 6 | Ruangan yang anda tempati untuk bekerja selalu bersih dan rapi | 0 | 0 | 2 | 18 | 12 | 4.31 |

| | | | | | | | |
|-----------|--|----------|----------|----------|-----------|-----------|-------------|
| 7 | Di ruang tempat anda bekerja terdapat alat penunjang keamanan. | 0 | 0 | 2 | 29 | 1 | 3.96 |
| 8 | Diruangan tempat untuk anda bekerja kurang memenuhi standar keamanan | 0 | 5 | 5 | 18 | 4 | 3.65 |
| 9 | anda menjaga hubungan baik dengan atasan. | 0 | 6 | 2 | 16 | 8 | 3.91 |
| 10 | menjaga hubungan baik sesama rekan kerja anda. | 1 | 2 | 5 | 13 | 11 | 3.75 |

Sumber : Hasil Olah Data 2023

Berdasarkan tabel 4.6 diatas memperlihatkan nilai rata-rata (mean) berdasarkan persepsi responden terhadap variabel lingkungan kerja (X2) , berdasarkan pernyataan sebagai berikut:

1. Jawaban responden tentang pertanyaan Perlengkapan penerangan dalam ruangan tidak baik dan tidak memenuhi standar.Responden menjawab sangat setuju sebanyak 5 responden (5,00%) responden menjawab Setuju sebanyak 19 (19,00%) dan responden yang menjawab ragu-ragu sebanyak 8 responden (8,00%), responden menjawab Tidak setuju sebanyak 0 responden (0,00%), dan responden yang menjawab Sangat Tidak Setuju sebanyak 0 responden (0,00%). Kesimpulan dari jawaban responden pada tabel diatas yaitu mayoritas karyawan yang menjadi responden menjawab setuju, hal tersebut dikarenakan responden tersebut menyetujui pernyataan.
2. Jawaban responden tentang pertanyaan Pencahayaan di tempat kerja sangat tidak membantu saya dalam menyelesaikan pekerjaan. Responden menjawab sangat setuju sebanyak 5 responden (5,00%) responden menjawab Setuju sebanyak 20 (20,00%) dan responden yang menjawab ragu-ragu sebanyak 4 responden (4,00%), responden menjawab Tidak setuju sebanyak 3 responden (3,00%), dan responden yang menjawab Sangat Tidak Setuju sebanyak 0 responden (0,00%). Kesimpulan dari jawaban responden pada tabel diatas

yaitu mayoritas karyawan yang menjadi responden menjawab ragu-ragu, hal tersebut dikarenakan responden tersebut kurang menyetujui pernyataan.

3. Jawaban responden tentang pertanyaan suhu udara ditempat kerja sudah cukup baik untuk menunjang aktivitas. Responden menjawab sangat setuju sebanyak 5 responden (5,00%) responden menjawab Setuju sebanyak 21 (21,00%) dan responden yang menjawab ragu-ragu sebanyak 3 responden (3,00%), responden menjawab Tidak setuju sebanyak 3 responden (3,00%), dan responden yang menjawab Sangat Tidak Setuju sebanyak 0 responden (0,00%). Kesimpulan dari jawaban responden pada tabel diatas yaitu mayoritas karyawan yang menjadi responden menjawab setuju, hal tersebut dikarenakan responden tersebut menyetujui pernyataan.
4. Jawaban responden tentang pertanyaan Tempat kerja saya tidak terdapat bau-bau tidak sedap. Responden menjawab sangat setuju sebanyak 8 responden (8,00%) responden menjawab Setuju sebanyak 19 (19,00%) dan responden yang menjawab ragu-ragu sebanyak 4 responden (4,00%), responden menjawab Tidak setuju sebanyak 1 responden (1,00%), dan responden yang menjawab Sangat Tidak Setuju sebanyak 0 responden (0,00%). Kesimpulan dari jawaban responden pada tabel diatas yaitu mayoritas karyawan yang menjadi responden menjawab setuju, hal tersebut dikarenakan responden tersebut menyetujui pernyataan.
5. Jawaban responden tentang pertanyaan Apakah tempat bekerja anda yang tidak nyaman dan aman membuat anda terbebani. Responden menjawab sangat setuju sebanyak 7 responden (7,00%) responden menjawab Setuju sebanyak 19 (19,00%) dan responden yang menjawab ragu-ragu sebanyak 4 responden (4,00%), responden menjawab Tidak setuju sebanyak 2 responden

(2,00%), dan responden yang menjawab Sangat Tidak Setuju sebanyak 0 responden (0,00%). Kesimpulan dari jawaban responden pada tabel diatas yaitu mayoritas karyawan yang menjadi responden menjawab setuju, hal tersebut dikarenakan responden tersebut menyetujui pernyataan.

6. Jawaban responden tentang pertanyaan Reuangan yang anda tempati untuk bekerja selalu bersih dan rapi. Responden menjawab sangat setuju sebanyak 12 responden (12,00%) responden menjawab Setuju sebanyak 18 (18,00%) dan responden yang menjawab ragu-ragu sebanyak 2 responden (2,00%), responden menjawab Tidak setuju sebanyak 0 responden (0,00%), dan responden yang menjawab Sangat Tidak Setuju sebanyak 0 responden (0,00%). Kesimpulan dari jawaban responden pada tabel diatas yaitu mayoritas karyawan yang menjadi responden menjawab ragu-ragu, hal tersebut dikarenakan responden tersebut ragu-ragu dalam pernyataan.
7. Jawaban responden tentang pertanyaan Diruangan tempat anda bekerja terdapat alat penunjang keamanan. Responden menjawab sangat setuju sebanyak 1 responden (1,00%) responden menjawab Setuju sebanyak 29 (29,00%) dan responden yang menjawab ragu-ragu sebanyak 2 responden (2,00%), responden menjawab Tidak setuju sebanyak 0 responden (0,00%), dan responden yang menjawab Sangat Tidak Setuju sebanyak 0 responden (0,00%). Kesimpulan dari jawaban responden pada tabel diatas yaitu mayoritas karyawan yang menjadi responden menjawab ragu-ragu. hal tersebut dikarenakan responden tersebut ragu-ragu dalam pernyataan.
8. Jawaban responden tentang pertanyaan Diruangan tempat untuk anda bekerja kurang memenuhi standar keamanan. Responden menjawab sangat setuju sebanyak 4 responden (4,00%) responden menjawab Setuju sebanyak 18

(18,00%) dan responden yang menjawab ragu-ragu sebanyak 5 responden (5,00%), responden menjawab Tidak setuju sebanyak 5 responden (5,00%), dan responden yang menjawab Sangat Tidak Setuju sebanyak 0 responden (0,00%). Kesimpulan dari jawaban responden pada tabel diatas yaitu mayoritas karyawan yang menjadi responden menjawab setuju. hal tersebut dikarenakan responden tersebut menyetujui dalam pernyataan.

9. Jawaban responden tentang pertanyaan Anda menjaga hubungan baik dengan atasan. Responden menjawab sangat setuju sebanyak 8 responden (8,00%) responden menjawab Setuju sebanyak 16 (16,00%) dan responden yang menjawab ragu-ragu sebanyak 2 responden (2,00%), responden menjawab Tidak setuju sebanyak 6 responden (6,00%). dan responden yang menjawab Sangat Tidak Setuju sebanyak 0 responden (0,00%) Kesimpulan dari jawaban responden pada tabel diatas yaitu mayoritas karyawan yang menjadi responden menjawab setuju. hal tersebut dikarenakan responden tersebut menyetujui dalam pernyataan.
10. Jawaban responden tentang pertanyaan Menjaga hubungan baik sesama rekan kerja anda. Responden menjawab sangat setuju sebanyak 11 responden (11,00%) responden menjawab Setuju sebanyak 13 (13,00%) dan responden yang menjawab ragu-ragu sebanyak 5 responden (5,00%), responden menjawab Tidak setuju sebanyak 2 responden (2,00%). dan responden yang menjawab Sangat Tidak Setuju sebanyak 1 responden (1,00%) Kesimpulan dari jawaban responden pada tabel diatas yaitu mayoritas karyawan yang menjadi responden menjawab ragu-ragu. hal tersebut dikarenakan responden tersebut ragu-ragu dalam pernyataan.

4.2.4 Distribusi Jawaban Variabel Beban Kerja(X3)

Distribusi jawaban responden terhadap variabel Beban Kerja (X3)

disajikan sebagai berikut :

Tabel 4.6
Distribusi jawaban Variabel Beban Kerja (X3)

| No | Pernyataan (Y) | Skor Jawaban | | | | | Skor Rata-Rata |
|----|--|--------------|-----|-----|-----|-----|----------------|
| | | STS | TS | RR | S | SS | |
| | | F | F | F | F | F | |
| | | (%) | (%) | (%) | (%) | (%) | |
| 1 | Tugas tugas yang saya laksanakan banyak menghabiskan energi | 0 | 0 | 11 | 16 | 5 | 3.81 |
| 2 | Lingkungan fisik tempat saya bekerja sudah tidak terasa nyaman | 4 | 6 | 6 | 16 | 0 | 3.06 |
| 3 | Terlalu banyak pekerjaan yang saya lakukan | 4 | 4 | 5 | 16 | 3 | 3.31 |
| 4 | Pekerjaan yang diberikan kepada saya terlalu berat | 4 | 4 | 5 | 16 | 3 | 3.81 |
| 5 | Pekerjaan harus selesai dengan tanggal yang ditentukan | 0 | 0 | 11 | 16 | 5 | 4.15 |
| 6 | Barang yang rusak disebabkan kondisi lingkungan tidak baik harus diganti oleh karyawan | 0 | 5 | 8 | 19 | 0 | 4.43 |
| 7 | Waktu yang diberikan saat melaksanakan pekerjaan terlalu singkat | 6 | 1 | 1 | 21 | 3 | 3.43 |
| 8 | Tugas yang diberikan kadang sifatnya mendadak dalam jangka waktu yang singkat | 0 | 8 | 5 | 19 | 0 | 3.34 |
| 9 | Tugas yang diberikan mengharus setiap pegawai tepat waktu dalam menyelesaikan tugas | 0 | 8 | 5 | 19 | 0 | 3.93 |
| 10 | Saya mengerjakan banyak pekerjaan setiap harinya yang harus segera diselesaikan | 7 | 1 | 2 | 14 | 0 | 3.46 |

Sumber : Hasil Olah Data 2023

Berdasarkan Tabel 4.7 diatas memperlihatkan nilai rata-rata (mean)

berdasarkan persepsi responden terhadap variabel Beban kerja (X3), berdasarkan pernyataan sebagai berikut

1. Jawaban responden tentang pertanyaan Tugas-tugas yang saya laksanakan banyak memakan energi. Responden menjawab sangat setuju sebanyak 5 responden (5,00%) responden menjawab Setuju sebanyak 16 (16,00%) dan responden yang menjawab ragu-ragu sebanyak 11 responden (11,00%), responden menjawab Tidak setuju sebanyak 0 responden (0,00%), dan responden yang menjawab Sangat Tidak Setuju sebanyak 0 responden (0,00%). Kesimpulan dari jawaban responden pada tabel diatas yaitu mayoritas karyawan yang menjadi responden menjawab setuju, hal tersebut dikarenakan responden tersebut menyetujui pernyataan.
2. Jawaban responden tentang pertanyaan Lingkungan fisik tempat saya bekerja sudah tidak terasa nyaman. Responden menjawab sangat setuju sebanyak 0 responden (0,00%) responden menjawab Setuju sebanyak 16 (16,00%) dan responden yang menjawab ragu-ragu sebanyak 6 responden (6,00%), responden menjawab Tidak setuju sebanyak 6 responden (6,00%), dan responden yang menjawab Sangat Tidak Setuju sebanyak 4 responden (4,00%). Kesimpulan dari jawaban responden pada tabel diatas yaitu mayoritas karyawan yang menjadi responden menjawab ragu-ragu, hal tersebut dikarenakan responden tersebut kurang menyetujui pernyataan.
3. Jawaban responden tentang pertanyaan Terlalu banyak pekerjaan yang saya lakukann. Responden menjawab sangat setuju sebanyak 3 responden (3,00%) responden menjawab Setuju sebanyak 16 (16,00%) dan responden yang menjawab ragu-ragu sebanyak 5 responden (5,00%), responden menjawab Tidak setuju sebanyak 4 responden (4,00%), dan responden yang menjawab

Sangat Tidak Setuju sebanyak 4 responden (4,00%). Kesimpulan dari jawaban responden pada tabel diatas yaitu mayoritas karyawan yang menjadi responden menjawab setuju, hal tersebut dikarenakan responden tersebut menyetujui pernyataan.

4. Jawaban responden tentang pertanyaan Pekerjaan yang diberikan kepada saya terlalu berat. Responden menjawab sangat setuju sebanyak 3 responden (3,00%) responden menjawab Setuju sebanyak 16 (16,00%) dan responden yang menjawab ragu-ragu sebanyak 5 responden (5,00%), responden menjawab Tidak setuju sebanyak 4 responden (4,00%), dan responden yang menjawab Sangat Tidak Setuju sebanyak 4 responden (4,00%). Kesimpulan dari jawaban responden pada tabel diatas yaitu mayoritas karyawan yang menjadi responden menjawab setuju, hal tersebut dikarenakan responden tersebut menyetujui pernyataan.
5. Jawaban responden tentang pertanyaan pekerjaan harus selesai dengan tanggal yang ditentukan. Responden menjawab sangat setuju sebanyak 5 responden (5,00%) responden menjawab Setuju sebanyak 16 (16,00%) dan responden yang menjawab ragu-ragu sebanyak 11 responden (11,00%), responden menjawab Tidak setuju sebanyak 0 responden (0,00%), dan responden yang menjawab Sangat Tidak Setuju sebanyak 0 responden (0,00%). Kesimpulan dari jawaban responden pada tabel diatas yaitu mayoritas karyawan yang menjadi responden menjawab setuju, hal tersebut dikarenakan responden tersebut menyetujui pernyataan.
6. Jawaban responden tentang pertanyaan Barang yang rusak disebabkan lingkungan kerja harus diganti oleh karyawan. Responden menjawab sangat setuju sebanyak 0 responden (0,00%) responden menjawab Setuju sebanyak

19 (19,00%) dan responden yang menjawab ragu-ragu sebanyak 8 responden (8,00%), responden menjawab Tidak setuju sebanyak 5 responden (5,00%), dan responden yang menjawab Sangat Tidak Setuju sebanyak 0 responden (0,00%). Kesimpulan dari jawaban responden pada tabel diatas yaitu mayoritas karyawan yang menjadi responden menjawab ragu-ragu, hal tersebut dikarenakan responden tersebut ragu-ragu dalam pernyataan.

7. Jawaban responden tentang pertanyaan Pimpinan dapat menciptakan suasana kerja yang kondusif bersama bawahan Waktu yang diberikan saat melaksanakan pekerjaan terlalu singkat. Responden menjawab sangat setuju sebanyak 3 responden (3,00%) responden menjawab Setuju sebanyak 21 (21,00%) dan responden yang menjawab ragu-ragu sebanyak 1 responden (1,00%), responden menjawab Tidak setuju sebanyak 1 responden (1,00%), dan responden yang menjawab Sangat Tidak Setuju sebanyak 6 responden (6,00%). Kesimpulan dari jawaban responden pada tabel diatas yaitu mayoritas karyawan yang menjadi responden menjawab ragu-ragu. hal tersebut dikarenakan responden tersebut ragu-ragu dalam pernyataan.
8. Jawaban responden tentang pertanyaan Tugas yang diberikan mendadak dalam jangka waktu tertentu Responden menjawab sangat setuju sebanyak 0 responden (0,00%) responden menjawab Setuju sebanyak 19 (19,00%) dan responden yang menjawab ragu-ragu sebanyak 5 responden (5,00%), responden menjawab Tidak setuju sebanyak 8 responden (8,00%), dan responden yang menjawab Sangat Tidak Setuju sebanyak 0 responden (0,00%). Kesimpulan dari jawaban responden pada tabel diatas yaitu mayoritas karyawan yang menjadi responden menjawab setuju. hal tersebut dikarenakan responden tersebut menyetujui dalam pernyataan.

9. Jawaban responden tentang pertanyaan Tugas yang diberikan mengharuskan setiap pegawai tepat waktu dalam menyelesaikan tugas . Responden menjawab sangat setuju sebanyak 0 responden (0,00%) responden menjawab Setuju sebanyak 19 (19,00%) dan responden yang menjawab ragu-ragu sebanyak 8 responden (8,00%), responden menjawab Tidak setuju sebanyak 5 responden (5,00%). dan responden yang menjawab Sangat Tidak Setuju sebanyak 0 responden (00,00%) Kesimpulan dari jawaban responden pada tabel diatas yaitu mayoritas karyawan yang menjadi responden menjawab setuju. hal tersebut dikarenakan responden tersebut menyetujui dalam pernyataan.
10. Jawaban responden tentang pertanyaan Saya mengerjakan banyak pekerjaan setiap harinya yang harus segera diselesaikan. Responden menjawab sangat setuju sebanyak 0 responden (0,00%) responden menjawab Setuju sebanyak 14 (14,00%) dan responden yang menjawab ragu-ragu sebanyak 2 responden (2,00%), responden menjawab Tidak setuju sebanyak 1 responden (1,00%). dan responden yang menjawab Sangat Tidak Setuju sebanyak 7 responden (7,00%) Kesimpulan dari jawaban responden pada tabel diatas yaitu mayoritas karyawan yang menjadi responden menjawab ragu-ragu. hal tersebut dikarenakan responden tersebut ragu-ragu dalam pernyataan.

4.2.2 Distribusi Jawaban Variabel Kinerja Karyawan (Y)

Distribusi jawaban responden terhadap variabel kepuasan konsumen (Y) disajikan sebagai berikut :

Tabel 4. 3
Distribusi Jawaban Variabel Kinerja Karyawan (Y)

| No | Pernyataan Kinerja karyawan (Y) | Skor Jawaban | | | | | Skor Rata-Rata |
|----|---------------------------------|--------------|----|----|---|----|----------------|
| | | STS | TS | RR | S | SS | |
| | | | | | | | |

| | | F | F | F | F | F | |
|-----------|--|----------|----------|----------|-----------|-----------|-------------|
| | | (%) | (%) | (%) | (%) | (%) | |
| 1 | Saya memiliki kemampuan yang baik dalam menyelesaikan pekerjaan yang dibebankan kepada saya | 0 | 2 | 8 | 13 | 9 | 3.90 |
| 2 | Tugas yang menjadi pekerjaan saya sesuai dengan keahlian yang saya miliki | 0 | 4 | 2 | 18 | 8 | 3.93 |
| 3 | Pekerjaan yang saya hasilkan sudah sesuai dengan target yang ditetapkan oleh perusahaan | 0 | 0 | 3 | 21 | 8 | 4.15 |
| 4 | Jumlah dan hasil pekerjaan yang saya tangani selalu memenuhi target yang telah ditetapkan | 0 | 0 | 5 | 17 | 10 | 4.15 |
| 5 | Saya selalu tepat waktu dalam menyelesaikan pekerjaan yang diberikan | 0 | 6 | 1 | 21 | 4 | 3.71 |
| 6 | Saya memiliki semangat kerja yang tinggi untuk mengejar target pekerjaannya yang diperintah oleh atasan. | 0 | 0 | 3 | 22 | 7 | 4.12 |
| 7 | Pekerjaan saat ini membutuhkan pemikiran dan tantangan dalam pelaksanaan aktivitas kerja | 0 | 0 | 1 | 28 | 3 | 4.00 |
| 8 | Sarana dan prasarana yang disediakan selalu dipergunakan sesuai dengan fungsinya | 0 | 0 | 3 | 19 | 10 | 4.21 |
| 9 | Saya selalu berusaha untuk meningkatkan kualitas kerja. | 0 | 0 | 1 | 17 | 14 | 4.37 |
| 10 | Saya akan mempertimbangkan pendapat orang lain yang lebih berpengalaman dalam mengambil keputusan | 0 | 1 | 3 | 14 | 14 | 4.28 |

Sumber : Hasil Olah Data 2023

Berdasarkan tabel 4.4 diatas memperlihatkan nilai rata-rata (mean) berdasarkan

persepsi responden terhadap variabel kepuasan konsumen berdasarkan pernyataan sebagai berikut:

1. Jawaban responden tentang pertanyaan saya memiliki kemampuan yang baik dalam menyelesaikan pekerjaan yang dibebankan kepada saya. Responden menjawab sangat setuju sebanyak 9 responden (9,00%) responden menjawab Setuju sebanyak 13 (13,00%) dan responden yang menjawab ragu-ragu sebanyak 8 responden (8,00%), responden menjawab Tidak setuju sebanyak 2 responden (2,00%), dan responden yang menjawab Sangat Tidak Setuju sebanyak 0 responden (0,00%). Kesimpulan dari jawaban responden pada tabel diatas yaitu mayoritas karyawan yang menjadi responden menjawab setuju, hal tersebut dikarenakan responden tersebut menyetujui pernyataan.
2. Jawaban responden tentang pertanyaan Tugas yang menjadi pekerjaan saya sesuai dengan keahlian yang saya miliki. Responden menjawab sangat setuju sebanyak 8 responden (8,00%) responden menjawab Setuju sebanyak 18 (18,00%) dan responden yang menjawab ragu-ragu sebanyak 2 responden (2,00%), responden menjawab Tidak setuju sebanyak 4 responden (4,00%), dan responden yang menjawab Sangat Tidak Setuju sebanyak 0 responden (0,00%). Kesimpulan dari jawaban responden pada tabel diatas yaitu mayoritas karyawan yang menjadi responden menjawab Setuju, hal tersebut dikarenakan responden tersebut menyetujui pernyataan.
3. Jawaban responden tentang pertanyaan Pekerjaan yang saya hasilkan sudah sesuai dengan target yang ditetapkan oleh perusahaan, baik dalam urusan pekerjaan ataupun kegiatan diluar pekerjaan.. Responden menjawab sangat setuju sebanyak 8 responden (8,00%) responden menjawab Setuju sebanyak 21 (21,00%) dan responden yang menjawab ragu-ragu sebanyak 0 responden

(0,00%), responden menjawab Tidak setuju sebanyak 0 responden (0,00%), dan responden yang menjawab Sangat Tidak Setuju sebanyak 0 responden (0,00%). Kesimpulan dari jawaban responden pada tabel diatas yaitu mayoritas karyawan yang menjadi responden menjawab setuju, hal tersebut dikarenakan responden tersebut menyetujui pernyataan.

4. Jawaban responden tentang pertanyaan Jumlah dan hasil pekerjaan yang saya tangani selalu memenuhi target yang ditetapkan . Responden menjawab sangat setuju sebanyak 10 responden (10,00%) responden menjawab Setuju sebanyak 17 (17,00%) dan responden yang menjawab ragu-ragu sebanyak 5 responden (5,00%), responden menjawab Tidak setuju sebanyak 0 responden (0,00%), dan responden yang menjawab Sangat Tidak Setuju sebanyak 0 responden (0,00%). Kesimpulan dari jawaban responden pada tabel diatas yaitu mayoritas karyawan yang menjadi responden menjawab setuju, hal tersebut dikarenakan responden tersebut menyetujui pernyataan.
5. Jawaban responden tentang pertanyaan Saya selalu tepat waktu dalam menyelesaikan pekerjaan yang diberikan. Responden menjawab sangat setuju sebanyak 4 responden (4,00%) responden menjawab Setuju sebanyak 21 (21,00%) dan responden yang menjawab ragu-ragu sebanyak 1 responden (1,00%), responden menjawab Tidak setuju sebanyak 6 responden (6,00%), dan responden yang menjawab Sangat Tidak Setuju sebanyak 0 responden (0,00%). Kesimpulan dari jawaban responden pada tabel diatas yaitu mayoritas karyawan yang menjadi responden menjawab setuju, hal tersebut dikarenakan responden tersebut menyetujui pernyataan.
6. Jawaban responden tentang pertanyaan Saya memiliki semangat kerja yang tinggi untuk menyelesaikan pekerjaan . Responden menjawab sangat setuju

sebanyak 7 responden (7,00%) responden menjawab Setuju sebanyak 22 (22,00%) dan responden yang menjawab ragu-ragu sebanyak 3 responden (3,00%), responden menjawab Tidak setuju sebanyak 0 responden (0,00%), dan responden yang menjawab Sangat Tidak Setuju sebanyak 0 responden (0,00%). Kesimpulan dari jawaban responden pada tabel diatas yaitu mayoritas karyawan yang menjadi responden menjawab ragu-ragu, hal tersebut dikarenakan responden tersebut ragu-ragu dalam pernyataan.

7. Jawaban responden tentang pertanyaan Pekerjaan saat ini membutuhkan pemikiran dan tantangan dalam pelaksanaan aktivitas kerja. Responden menjawab sangat setuju sebanyak 3 responden (3,00%) responden menjawab Setuju sebanyak 28 (28,00%) dan responden yang menjawab ragu-ragu sebanyak 1 responden (1,00%), responden menjawab Tidak setuju sebanyak 0 responden (0,00%), dan responden yang menjawab Sangat Tidak Setuju sebanyak 0 responden (0,00%). Kesimpulan dari jawaban responden pada tabel diatas yaitu mayoritas karyawan yang menjadi responden menjawab ragu-ragu. hal tersebut dikarenakan responden tersebut ragu-ragu dalam pernyataan.
8. Jawaban responden tentang pertanyaan sarana dan prasarana yang disediakan selalu dipergunakan sesuai dengan. Responden menjawab sangat setuju sebanyak 10 responden (10,00%) responden menjawab Setuju sebanyak 19 (19,00%) dan responden yang menjawab ragu-ragu sebanyak 3 responden (3,00%), responden menjawab Tidak setuju sebanyak 0 responden (0,00%), dan responden yang menjawab Sangat Tidak Setuju sebanyak 0 responden (0,00%). Kesimpulan dari jawaban responden pada tabel diatas yaitu

mayoritas karyawan yang menjadi responden menjawab setuju. hal tersebut dikarenakan responden tersebut menyetujui dalam pernyataan.

9. Jawaban responden tentang pertanyaan saya selalu berusaha untuk meningkatkan kualitas kerja. Responden menjawab sangat setuju sebanyak 14 responden (14,00%) responden menjawab Setuju sebanyak 17 (17,00%) dan responden yang menjawab ragu-ragu sebanyak 1 responden (1,00%), responden menjawab Tidak setuju sebanyak 0 responden (0,00%). dan responden yang menjawab Sangat Tidak Setuju sebanyak 0 responden (0,00%) Kesimpulan dari jawaban responden pada tabel diatas yaitu mayoritas karyawan yang menjadi responden menjawab setuju. hal tersebut dikarenakan responden tersebut menyetujui dalam pernyataan.
10. Jawaban responden tentang pertanyaan saya akan mempertimbangkan pendapat orang lain yang lebih berpengalaman dalam mengambil keputusan .Responden menjawab sangat setuju sebanyak 14 responden (14,00%) responden menjawab Setuju sebanyak 14 (14,00%) dan responden yang menjawab ragu-ragu sebanyak 3 responden (3,00%), responden menjawab Tidak setuju sebanyak 1 responden (1,00%). dan responden yang menjawab Sangat Tidak Setuju sebanyak 0 responden (0,00%) Kesimpulan dari jawaban responden pada tabel diatas yaitu mayoritas karyawan yang menjadi responden menjawab ssangat setuju. hal tersebut dikarenakan responden tersebut menyetujui dalam pernyataan.

4.3 Analisis Data

4.3.1 Uji Asumsi Klasik

Uji asumsi klasik ini dilakukan untuk mengetahui kondisi data yang ada dalam penelitian dan menentukan model analisis yang paling tepat digunakan

dalam penelitian. Pengujian ini harus dipenuhi agar penaksiran parameter dan koefisien regresi tidak bias. Uji asumsi klasik ini terdiri dari sebagai berikut :

4.3.2 Uji Normalitas

Uji normalitas bertujuan untuk menguji apakah model regresi memiliki distribusi data yang normal dengan melihat hasil berdasarkan Kolmogorov-smirnov dengan melihat signifikansi dari residual yang dihasilkan dan pendekatan grafik normal probability plot. Kolmogorov Smirnov dikatakan normal jika $Asymp.sig (2-tailed) > 0,05$ dan deteksi normalitas dengan melihat penyebaran data (titik) pada sumbu diagonal dari grafik. Hasil uji normalitas data dari residual dalam penelitian ini sebagai berikut

Tabel 4. 7
Hasil Uji Normalitas Data Kolmogorov-Smirnov
One-Sample Kolmogorov-Smirnov Test

| | | Unstandardized Residual |
|----------------------------------|----------------|----------------------------|
| N | | 32 |
| Normal Parameters ^{a,b} | Mean | ,0000000 |
| | Std. Deviation | 2,87573018 |
| Most Extreme Differences | Absolute | ,106 |
| | Positive | ,072 |
| | Negative | -,106 |
| Test Statistic | | ,106 |
| Asymp. Sig. (2-tailed) | | ,200 ^{c,d} |

a. Test distribution is Normal.

b. Calculated from data.

c. Lilliefors Significance Correction.

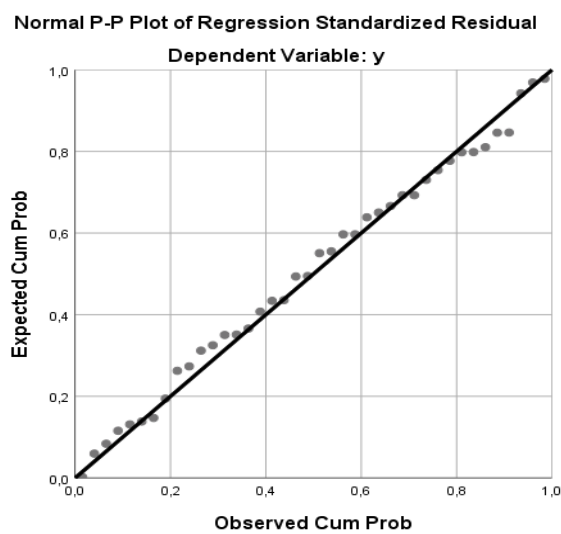
d. This is a lower bound of the true significance.

Sumber : Hasil Olah Data 2023

Berdasarkan hasil Tabel 4.7 diatas, menunjukkan bahwa nilai $Asymp.Sig (2-tailed)$ adalah 0,200 yang berarti nilai lebih besar dari 0,05. Hal ini berarti data residual tersebut terdistribusi secara normal. Hal tersebut juga dapat dijelaskan dengan hasil analisis grafik yaitu grafik Normal Probability plot-nya sebagai

berikut :

Gambar 4. 2
Grafik Normal Probabilitas



Sumber :Hasil Olahan Data 2023

Hasil pengujian tersebut menunjukkan bahwa titik-titik berada tidak jauh dari garis diagonal. Hal tersebut mengartikan bahwa model regresi tersebut sudah berdistribusi normal, sehingga model regresi tersebut layak untuk digunakan dalam melakukan pengujian selanjutnya.

4.3.3 Uji Multikolinearitas

Pengujian ini digunakan untuk melihat apakah terdapat dua atau lebih variabel independen yang berkorelasi secara linier. Untuk melihat adanya gejala multikolinearitas dalam penelitian ini dapat dilihat dari nilai toleransi (tolerance value) atau nilai Variance Inflation Factor (VIF).

Tabel 4. 8
Nilai Tolerance Value dan Variance Inflation Factor (VIF)

| Model | | Coefficients ^a | | | | | | Correlations VIF |
|-------|-------------------------|---------------------------|---------------|----------------------|-------|------|---------------|---------------------|
| | | Unstandardized | | Standardized | t | Sig. | Toleranc e | |
| | | Coefficients B | Std. Error | Coefficients Beta | | | | |
| 1 | (Constant) | 10,658 | 7,331 | | 1,454 | ,157 | | |
| | Pencapaian Target Kerja | ,778 | ,108 | ,825 | 7,190 | ,000 | ,949 | 1,054 |
| | Lingkungan Kerja | ,068 | ,117 | ,068 | ,585 | ,000 | ,927 | 1,079 |
| | Beban Kerja | ,093 | ,089 | ,121 | 1,041 | ,000 | ,933 | 1,072 |

a. Dependent Variable: Kinerja Karyawan

Hasil : Olah Data 2023

Berdasarkan Tabel 4.9 dapat diketahui bahwa :

1. Nilai Variance Inflation Factor (VIF) dari variabel Pencapaian Target Kerja, Lingkungan Kerja Dan Beban Kerja lebih < 10 . Ini menunjukkan tidak terdapat multikolinearitas antar variabel independen dalam model regresi.
2. Nilai Tolerance dari variabel variable Pencapaian Target Kerja, Lingkungan Kerja Dan Beban Kerja lebih $> 0,1$. Ini menunjukkan tidak terdapat multikolinearitas.

4.1.2.3 Uji Heteroskedastisitas

Uji heteroskedastisitas bertujuan untuk menguji model regresi terjadi ketidaksamaan varians dari satu residual pengamatan ke pengamatan yang lain. Dasar pengambilan keputusan dalam pengamatan berguna sebagai pedoman atau acuan dalam menentukan sebuah kesimpulan atau keputusan atas hasil analisis yang dilakukan. Jika varian dari residual satu pengamatan ke pengamatan yang lain tetap, maka disebut homoskedastisitas dan jika berbeda akan disebut

heteroskedastisitas.. Adapun dasar pengambilan keputusan dalam uji heteroskedastisitas dengan menggunakan uji glejser adalah sebagai berikut :

1. Jika nilai signifikansi (Sig) lebih besar dari $> 0,05$, maka kesimpulannya adalah tidak terjadi gejala heteroskedastisitas dalam model regresi.
2. Jika nilai signifikansi (Sig) lebih kecil dari $< 0,05$, maka kesimpulannya adalah terjadi gejala heteroskedastisitas dalam model regresi.

Adapun hasil pengujian heteroskedastisitas menggunakan uji glejser dapat dilihat dari Tabel 4.10 berikut :

Tabel 4.9
10 Uji Glejser

Coefficients^a

| Model | | Unstandardized Coefficients | | Standardize | T | Sig. |
|-------|-------------------------|-----------------------------|------------|------------------------|------|------|
| | | B | Std. Error | d Coefficients Beta | | |
| 1 | (Constant) | 2,473 | 4,616 | | ,536 | ,596 |
| | Pencapaian Target Kerja | ,058 | ,068 | ,162 | ,857 | ,399 |
| | Lingkungan Kerja | ,002 | ,073 | ,006 | ,034 | ,973 |
| | Beban Kerja | ,049 | ,056 | ,167 | ,874 | ,389 |

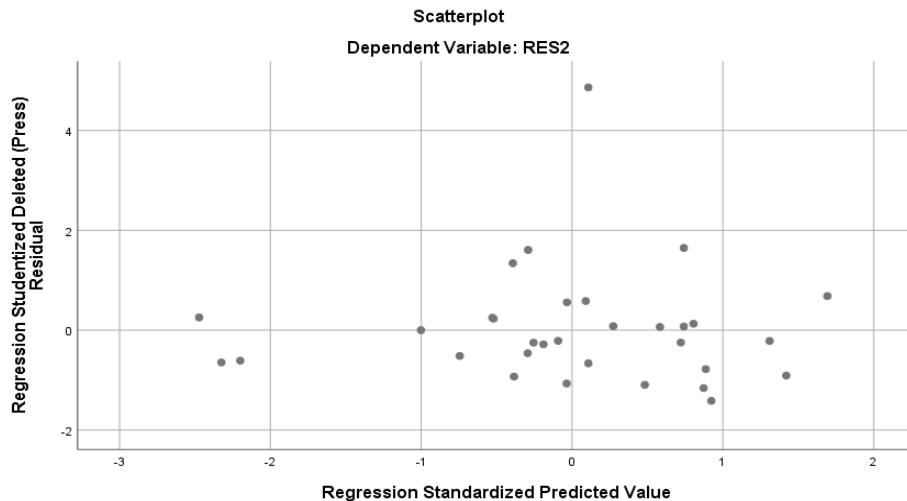
a. Dependent Variable: RES2

Sumber : Hasil Olah Data 2023

Berdasarkan pada Tabel 4.10 menunjukkan bahwa pengujian ini menggunakan metode uji Glejser. Pada variabel Pencapaian Target Kerja, Lingkungan Kerja dan Beban Kerja bahwa nilai signifikansi (Sig) lebih besar $> 0,05$ maka dapat dikatakan tidak terjadi gejala heteroskedastisitas.

Adapun hasil pengujian heteroskedastisitas menggunakan scatterplot dapat dilihat Gambar 4.2 berikut

Gambar 4.3
Scatterplot



Sumber : Hasil Olah Data 2023

Berdasarkan Gambar 4.2 dapat diketahui bahwa titik-titik yang menyebar tidak berbentuk pola tertentu dan tersebar baik di atas angka 0 pada sumbu regression studentized residual (Y). Hasil ini menginterpretasikan bahwa data model regresi yang terdapat pada gambar bebas dari masalah heteroskedastisitas sehingga model regresi layak dipakai untuk memprediksi variabel Kinerja Karyawan berdasarkan variabel independen.

4.3.4 Analisis Regresi Linear Berganda

Berdasarkan data penelitian yang telah dikumpulkan melalui kuesioner untuk mengetahui pengaruh atau hubungan variabel independen yang meliputi Pencapaian target kerja (X1), Lingkungan Kerja (X2), Beban Kerja (X3), dan variabel dependen berupa Kinerja Karyawan (Y), maka untuk memperoleh hasil yang lebih akurat, penulis menggunakan bantuan program software SPSS (statistical product and service solution) versi 25 menggunakan regresi linear berganda, dilakukan beberapa tahapan untuk mencari hubungan antara variabel dependen dengan independen, maka diperoleh hasil perhitungan regresi linear berganda yang dapat dilihat dari tabel coefficient maka dihasilkan output sebagai berikut :

Tabel 4. 10

Regresi Linier Berganda

| Model | | Coefficients ^a | | | | |
|-------|-------------------------|-----------------------------|------------|---------------------------|-------|------|
| | | Unstandardized Coefficients | | Standardized Coefficients | | |
| | | B | Std. Error | Beta | t | Sig. |
| 1 | (Constant) | 10,658 | 7,331 | | 1,454 | ,157 |
| | Pencapaian Target Kerja | ,778 | ,108 | ,825 | 7,190 | ,000 |
| | Lingkungan Kerja | ,068 | ,117 | ,068 | ,585 | ,000 |
| | Beban Kerja | ,093 | ,089 | ,121 | 1,041 | ,000 |

a. Dependent Variable: Kinerja Karyawan

Sumber : Hasil Olah Data 2023

Berdasarkan hasil pengolahan data seperti terlihat pada tabel 4.10 kolom Unstandardized Coefficients menunjukkan koefisien β merupakan bentuk sebuah persamaan regresi yang dapat dihasilkan sebagai berikut :

$$Y = \alpha + \beta_1 X_1 + \beta_2 X_2 + \beta_3 X_3 + e$$

Keterangan ;

Y = Kinerja Karyawan

A = Konstanta

$\beta_1 \beta_2$ = Koefisien Regres

X_1 = Pencapaian Target Kerja

X_2 = Lingkungan kerja

X_3 = Beban kerja

e = Error

$$Y = 10.675 + 0,101 X_1 + 0,317 X_2 + 0,014 X_3 + e$$

Berdasarkan persamaan tersebut dapat digambarkan sebagai berikut :

1. Konstanta (a) = 10.658 merupakan konstanta keadaan saat variabel kepuasan konsumen belum dipengaruhi oleh variabel lain yaitu variabel Pencapaian Target Kerja (X1), Lingkungan Kerja (X2), dan Beban Kerja (X3). Jika variabel independen tidak ada maka variabel Kinerja Karyawan tidak ada perubahan (Y) sebesar 10.658
2. Nilai koefisien regresi X1 sebesar 0,778 menunjukkan bahwa variabel Pencapaian Target Kerja mempunyai pengaruh yang positif terhadap Pencapaian Target Kerja yang berarti bahwa setiap kenaikan satuan variabel Pencapaian Target Kerja maka mempengaruhi Kinerja Karyawan sebesar 0,778 dengan asumsi bahwa variabel lain tidak diteliti dalam penelitian ini.
3. Nilai koefisien regresi X2 sebesar 0,68 menunjukkan bahwa variabel Lingkungan Kerja mempunyai pengaruh yang negatif terhadap Kinerja karyawan yang berarti bahwa setiap berkurang satuan variabel Lingkungan Kerja maka mempengaruhi Kinerja karyawan sebesar 0,68 dengan asumsi bahwa variabel lain tidak diteliti dalam penelitian ini.
4. Nilai koefisien regresi X3 sebesar 0,093 menunjukkan bahwa variabel Beban Kerja mempunyai pengaruh yang positif terhadap Kinerja karyawan yang berarti bahwa setiap kenaikan satuan variabel Beban Kerja maka mempengaruhi Kinerja Karyawan sebesar 0,093 dengan asumsi bahwa variabel lain tidak diteliti dalam penelitian ini.

4.2.3 Uji Hipotesis

Sesuai dengan kaidah dalam melakukan regresi linier berganda bahwa suatu persamaan regresi harus memiliki data yang terdistribusi secara normal, bebas heteroskedastisitas, dan bebas multikolinieritas agar dapat memperoleh persamaan regresi yang baik dan tidak bias. Dari hasil uji normalitas, uji

multikolinieritas, dan heteroskedastisitas yang telah peneliti dilakukan diatas, maka dapat diketahui bahwa data yang digunakan dalam penelitian ini telah memenuhi persyaratan untuk melakukan regresi linier berganda dengan baik.

Hipotesis dalam penelitian ini diuji dengan menggunakan multiple regression. Tujuannya adalah untuk mengetahui apakah variabel Pencapaian Target Kerja (X1), Lingkungan Kerja (X2), dan Beban kerja (X3) terhadap Kinerja Karyawan (Y). adapun uji signifikan parsial (uji t), uji simultan (uji f), dan uji koefisien determinasi (R²) adalah sebagai berikut :

4.2.3.1 Uji Signifikan Parsial

(Uji T) Uji t digunakan untuk menguji signifikansi hubungan antara variabel X dan variabel Y secara parsial atau dapat dikatakan uji t pada dasarnya menunjukkan seberapa jauh satu variabel independen secara individual dalam menerangkan variasi-variasi dependen. Tingkat signifikan 5% ($\alpha = 0,05$) dengan kriteria pengambilan keputusan yaitu :

1. Ho diterima jika $t_{hitung} < t_{tabel}$ pada $\alpha = 5\% (0,05)$ (berpengaruh)
2. Ha diterima jika $t_{hitung} > t_{tabel}$ pada $\alpha = 5\% (0,05)$ (berpengaruh) Derajat bebas dalam penelitian ini

$$t_{tabel} = t (\alpha/2 : n-k-1)$$

$$a5\% = t (0.05/2 : 32-3-1)$$

$$a5\% = 0,025 : 32 a5\% = 1,985$$

Tabel 4. 11
Uji Signifikan Parsial (Uji T)

| Model | Coefficients ^a | | | |
|-------|-----------------------------|---------------------------|---|------|
| | Unstandardized Coefficients | Standardized Coefficients | t | Sig. |

| | | B | Std. Error | Beta | | |
|---|-------------------------|--------|---------------|------|-------|------|
| 1 | (Constant) | 10,658 | 7,331 | | 1,454 | ,157 |
| | Pencapaian Target Kerja | ,778 | ,108 | ,825 | 7,190 | ,000 |
| | Lingkungan Kerja | ,068 | ,117 | ,068 | ,585 | ,000 |
| | Beban Kerja | ,093 | ,089 | ,121 | 1,041 | ,000 |

a. Dependent Variable: Kinerja Karyawan

Sumber : Hasil Olah Data 2023

Berdasarkan hasil perhitungan nilai t-tabel maka diperoleh nilai ttabel sebesar 1,985. Hasil pengujian hipotesis secara parsial melalui uji t diperoleh nilai t-hitung berdasarkan nilai koefisien yang didapat pada tabel diatas menunjukkan bahwa :

- 1 Uji hipotesis Pencapaian Target Kerja (X1) Kinerja Kerja (Y) berdasarkan hasil perhitungan yang telah dilakukan, maka dapat diperoleh nilai $T_{hitung} < T_{tabel}$ dari variabel Pencapaian Target Kerja (X1) yaitu $857 < 1,984$ dan nilai signifikan untuk Pencapaian Target Kerja sebesar $0,857 > 0,05$, sehingga variabel Pencapaian Target Kerja tidak berpengaruh positif dan signifikan terhadap Kinerja Karyawan pada PT. Pertamina Lubricants Cabang Belawan Divisi Distribusi artinya tidak terdapat pengaruh Pencapaian Target Kerja dalam meningkatkan Kinerja Karyawan. Dengan demikian maka H_0 diterima dan H_a ditolak.
- 2 Uji hipotesis Lingkungan Kerja (X2) terhadap Kinerja Karyawan (Y) berdasarkan hasil perhitungan yang telah dilakukan, maka dapat diperoleh nilai $T_{hitung} > T_{tabel}$ dari variabel hargaLingkungan Kerja (X2) yaitu $034 < 1,985$ dan nilai signifikan untuk Lingkungan Kerja sebesar $0,34 > 0,05$ sehingga variabel Lingkungan Kerja berpengaruh positif dan signifikan terhadap Kinerja Karyawan pada PT. Pertamina Lubricants Cabang Belawan Divisi Distribusi. Artinya Lingkungan Kerja berpengaruh positif dan

signifikan dalam meningkatkan Kinerja Karyawan pada PT.Pertamina Lubricants Cabang Belawan Divisi Distribusi. Dengan demikian maka H_0 diterima dan H_0 ditolak.

- 2 Uji hipotesis Beban kerja (X_3) terhadap Kinerja karyawan (Y), berdasarkan hasil perhitungan yang telah dilakukan maka dapat diperoleh nilai $T_{hitung} > T_{tabel}$ Beban Kerja (X_3) yaitu $874 < 1,985$ dan nilai signifikan $0,874 > 0,05$ sehingga variabel Beban kerja berpengaruh positif dan signifikan terhadap Kinerja Karyawan pada PT. Pertamina Lubricants Cabang Belawan Divisi Distribusi artinya terdapat pengaruh Beban Kerja dalam meningkatkan Kinerja Karyawan. Dengan demikian maka H_0 diterima dan H_a ditolak.

4.2.3.2 Uji Simultan

(Uji F) Uji F digunakan untuk mengukur secara simultan seberapa besar pengaruh variabel bebas terhadap variabel terikat dengan membandingkan nilai f_{hitung} dengan nilai f_{tabel} dalam tingkat signifikan 5% ($\alpha = 0,05$) dengan kriteria pengambilan keputusan yaitu :

- 1 Jika $F_{hitung} < F_{tabel}$ pada $\alpha = 5\%$ maka H_0 diterima
- 1 Jika $F_{hitung} > F_{tabel}$ pada $\alpha = 5\%$ maka H_a diterima Derajat bebas dalam penelitian ini $df(N_1) = K-1 = 4-1 = 3$, $df(N_2) = n-k = 32 - 4 = 28$, maka F_{tabel} dalam penelitian ini 2,70 berikut tabel hasil uji f

Tabel 4. 12
Uji Simultan (Uji F)

ANOVA^a

| Model | Sum of Squares | Df | Mean Square | F | Sig. |
|------------|----------------|----|-------------|-------|-------------------|
| Regression | 40,808 | 4 | 1,603 | 4,441 | ,000 ^b |

| | | | | |
|----------|---------|----|-------|--|
| Residual | 101,656 | 28 | 3,631 | |
| Total | 106,464 | 32 | | |

a. Dependent Variable: Kinerja Karyawan

b. Predictors: (Constant), Beban Kerja, Pencapaian Target Kerja, Lingkungan Kerja
 Hasil : Olah Data 2023

Berdasarkan Tabel 4.13 dapat diketahui bahwa nilai Fhitung sebesar 4.441 dengan tingkat signifikan 0.00 lebih kecil dari alpha 0.05. Fhitung yang dihasilkn pada tabel diatas sebesar $4.441 > 2.70$. Maka dapat disimpulkan bahwa secara simultan variabel pencapaian target kerja, Lingkungan Kerja, Dan Beban Kerja berpengaruh positif dan signifikan terhadap Kinerja Karyawan pada PT. Pertamina Lubricants Cabang Belawan Divisi Distribusi. Dengan demikian maka dapat disimpulkan bahwa H_0 ditolak dan H_a diterima.

4.2.3.3 Uji Koefisien Determinasi

(R²) Pengujian koefisien determinasi (R²) bertujuan untuk mengetahui seberapa kemampuan variabel bebas menjelaskan variabel terikat. Dalam output SPSS koefisien determinasi terletak pada tabel mode summary dan tertulis R Square. Nilai R Square dikatakan baik jika diatas 0,05 karena nilai R Square berkisaran berkisaran 0 sampai 1.

Tabel 4. 13
Uji Koefisien Determinasi (R²)

Model Summary^b

| Model | R | R Square | Adjusted R Square | Std. Error of the Estimate |
|-------|-------------------|----------|-------------------|----------------------------|
| 1 | ,213 ^a | ,065 | ,057 | 1,90540 |

a. Predictors: (Constant), Beban Kerja, Pencapaian Target Kerja, Lingkungan Kerja
 Hasil : Olah Data 2023

Berdasarkan hasil pengujian identifikasi determinasi pada Tabel 4.14 menunjukkan bahwa nilai R Square sebesar 057 berarti 57% Kinerja Karyawan PT. Pertamina Lubricants Cabang Belawan Divisi Distribusi dapat dipengaruhi kesimpulan besarnya pengaruh variabel , Pencapaian Target kerja, Lingkungan

Kerja, dan Beban Kerja. Sedangkan sisanya sebesar 53% dapat dijelaskan oleh factor-faktor lain yang tidak diteliti dalam penelitian ini

4.3 Pembahasan

Penelitian ini menggunakan 4 variabel yaitu variabel Pencapaian Target kerja, Lingkungan Kerja, dan Beban Kerja sebagai variabel bebas, dan variabel Kinerja Karyawan sebagai variabel terikat. Penelitian ini menggunakan data primer dan data sekunder yang diperoleh dari hasil pengisian kuesioner dengan jumlah sampel 32 Karyawan PT.Pertamina Lubricants Cabang Belawan Divisi Distribusi. Dalam penelitian ini yang dilihat adalah variabel Pencapaian Target Kerja, Lingkungan kerja, dan Beban Kerja terhadap Kinerja Karyawan PT.Pertamina Lubricants Cabang Belawan Divisi Distribusi, dalam analisis koefisien determinasi (R^2) diperoleh hasil 0,65 yang berarti bahwa 65% variabel Kinerja Karyawan dapat dijelaskan oleh variabel Pencapaian Target Kerja, Lingkungan kerja, dan Beban Kerja. Dengan hasil sebagai berikut :

4.3.1 Pencapaian Target Kerja Berpengaruh Terhadap Kinerja Karyawan

Nilai t hitung dalam variabel penyelesaian tugas yang menantang (X_1) t hitung (7,190) dengan tingkat signifikan 0,000 sehingga Hipotesis diterima Kesimpulannya variabel Pencapaian Targetkerja berpengaruh positif dan signifikan terhadap Kinerja Karyawan. Hal ini juga disebabkan oleh beberapa pernyataan kuesioner yang disebar penulis dalam pertanyaan kuesioner yang berjalan secara maksimal semua responden menjawab dengan sangat baik berikut pernyataan kuesioner.

- a. Apakah target kerja yang dikerjakan tidak sudah sesuai dan terarah semuanya dengan baik

- b. apakah target kerja tidak mencapai hasil yang maksimal
- c. Apakah target yang diberikan dapat diselesaikan tepat waktu.
- d. Apakah target pekerjaan yang dilakukan selalu tidak dapat dipastikan penyelesaiannya
- e. Target yang diberikan selalu tidak tepat waktu terselesaikan.
- f. Atasan memberikan target selalu dikerjakan dengan selesai
- g. Apakah Pekerjaan yang susah dapat terselesaikan dengan tepat waktu .
- h. Atasan selalu mendorong agar target tepat waktu
- i. Apakah tugas yang diberikan sesuai target yang dikerjakan.
- j. Target tidak selalu berjalan lancar setiap harinyamengenai apa yang akan dilakukan.

Diketahui hasil tanggapan variabel penyelesaian tugas yang menantang (X1) menunjukkan bahwa sesuai item pernyataan yang digunakan paling banyak responden memberikan penilaian setuju dan paling sedikit responden memberikan penilaian tidak setuju. Jumlah nilai rata-rata keseluruhan dari 10 pernyataan yaitu sebesar 7,190 berada di skala nilai yang menunjukkan pilihan jawaban setuju.

4.3.2 Lingkungan Kerja Berpengaruh Terhadap Kinerja Karyawan

Nilai t hitung dalam variabel Perbaikan secara terus-menerus (X2) t hitung (585) dengan tingkat signifikan 0,000 sehingga Hipotesis diterima Kesimpulannya variabel perbaikan secara terus-menerus berpengaruh positif dan signifikan terhadap pencapaian target. Hal ini juga disebabkan oleh beberapa

pernyataan kuesioner yang disebar penulis dalam pertanyaan kuesioner yang berjalan secara maksimal semua responden menjawab dengan sangat baik berikut pernyataan kuesioner. 32

- a. Perlengkapan penerangan lampu dalam ruangan sudah tidak baik dan memenuhi standar
- a. Pencahayaan di tempat kerja sangat tidak membantu saya dalam menyelesaikan pekerjaan.
- b. Suhu udara ditempat kerja sudah cukup baik untuk menunjang aktivitas.
- c. Tempat kerja saya tidak terdapat bau bau tidak sedap
- d. tempat bekerja yang tidak nyaman dan aman
- e. Ruang yang anda tempati untuk bekerja selalu bersih dan rapi
- f. Di ruang tempat anda bekerja terdapat alat penunjang keamanan.
- g. Diruangan tempat untuk anda bekerja kurang memenuhi
- h. anda menjaga hubungan baik dengan atasan.
- i. menjaga hubungan baik sesama rekan kerja anda.

mengenai apa yang akan dilakukan. Diketahui hasil tanggapan variabel Lingkungan Kerja (X2) menunjukkan bahwa sesuai item pernyataan yang digunakan paling banyak responden memberikan penilaian setuju dan paling sedikit responden memberikan penilaian tidak setuju. Jumlah nilai rata-rata keseluruhan dari 10 pernyataan yaitu sebesar 858 berada di skala nilai yang menunjukkan pilihan jawaban setuju.

4.3.3 Beban Kerja Berpengaruh Terhadap Kinerja Karyawan

t hitung dalam variabel etos kerja (X3) t hitung (1.041) dengan tingkat signifikan 0,000 sehingga Hipotesis diterima Kesimpulannya variabel etos kerja berpengaruh positif dan signifikan terhadap pencapaian target. Hal ini juga disebabkan oleh beberapa pernyataan kuesioner yang disebar penulis dalam

pertanyaan kuesioner yang berjalan secara maksimal semua responden menjawab dengan sangat baik berikut pernyataan kuesioner.

- a. Saya bekerja dengan bersungguhsungguh dalam melaksanakan pekerjaan saya
- b. Tugas tugas yang saya laksanakan banyak menghabiskan energi
- c. Lingkungan fisik tempat saya bekerja sudah terasa nyaman.
- d. Terlalu banyak pekerjaan yang saya lakukan
- b. Pekerjaan yang diberikan kepada saya terlalu berat
- e. Barang yang rusak disebabkan kondisi lingkungan tidak baik harus diganti oleh karyawan
- c. rjaan harus selesai dengan tanggal yang ditentukan
- d. Waktu yang diberikan saat melaksanakan pekerjaan terlalu singkat
- e. Tugas yang diberikan kadang sifatnya mendadak dalam jangka waktu yang singkat
- f. Saya mengerjakan banyak pekerjaan setiap harinya yang harus segera diselesaikantanggapan

Saya mengerjakan banyak pekerjaan setiap harinya yang harus segera diselesaikantanggapan variabel etos kerja (X3) menunjukkan bahwa sesuai item pernyataan yang digunakan paling banyak responden memberikan penilaian setuju dan paling sedikit responden memberikan penilaian tidak setuju. Jumlah nilai rata-rata keseluruhan dari 10 pernyataan yaitu sebesar 1,041 berada di skala nilai yang menunjukkan pilihan jawaban setuju.. Maka dari itu berdasarkan hasil pengujian pada penelitian ini Insentif tidak berpengaruh terhadap Produktivitas Kerja karyawan Kinerja Karyawan PT. Pertamina Lubricants Cabang Belawan Divisi Distribusi artinya pengaruh Beban Kerja dalam meningkatkan Kinerja Karyawan. Dengan demikian maka H_0 diterima dan H_a ditolak.