

## BAB IV

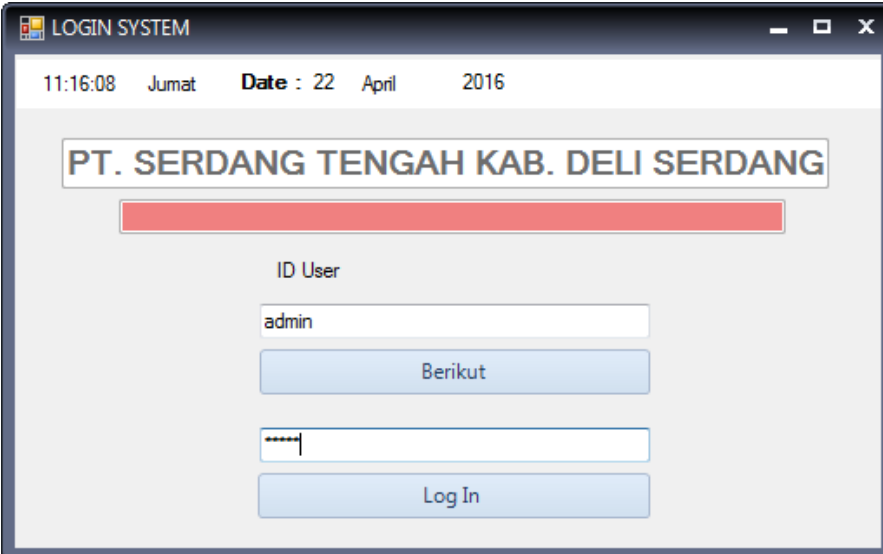
### HASIL DAN UJI COBA

#### IV.1. Tampilan Hasil

Pada bab ini akan dijelaskan tampilan hasil dari aplikasi yang telah dibuat, yang digunakan untuk memperjelas tentang tampilan-tampilan yang ada pada Perancangan Sistem Informasi Manajemen Perencanaan Produksi Pupuk Pada PT. Serdang Tengah Purba. Sehingga hasil implementasinya dapat dilihat sesuai dengan hasil program yang telah dibuat. Dibawah ini akan dijelaskan tiap-tiap tampilan yang ada pada program.

##### IV.1.1. Tampilan Menu *Login*

Tampilan *Login* merupakan tampilan yang pertama kali muncul ketika program dijalankan. Berfungsi sebagai *form input username* dan *password* admin program. Gambar tampilan *login* dapat ditunjukkan pada gambar IV.1 :



The screenshot shows a web browser window titled "LOGIN SYSTEM". At the top, the system clock displays "11:16:08 Jumat Date : 22 April 2016". The main content area features a header "PT. SERDANG TENGAH KAB. DELI SERDANG" in a white box with a red border. Below this is a red horizontal bar. The login form consists of two input fields: "ID User" containing the text "admin" and a password field with masked characters "\*\*\*\*\*". Below the "ID User" field is a blue button labeled "Berikut". Below the password field is a blue button labeled "Log In".

**Gambar IV.1 Tampilan *Form Login***

#### **IV.1.2. Tampilan *Form* Menu Utama**

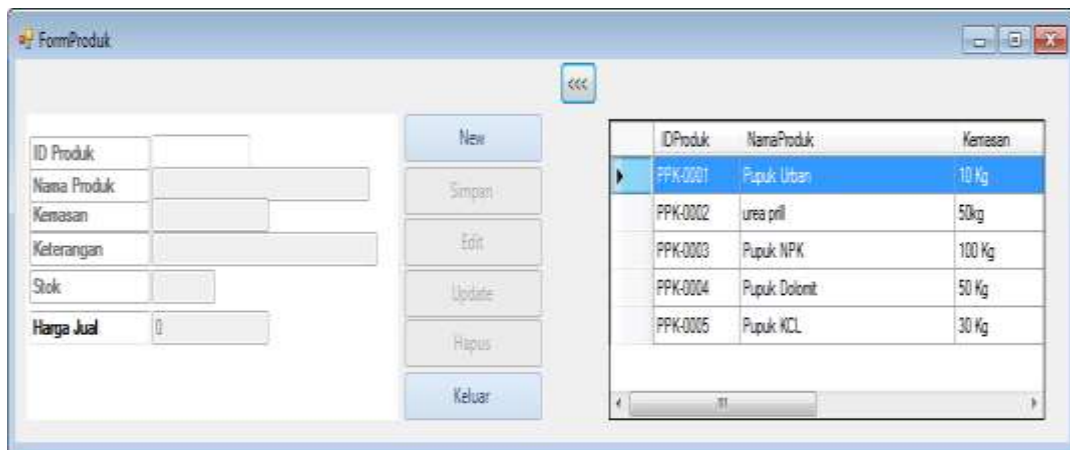
*Form* ini muncul setelah admin berhasil memasukkan *username* dan *password* dengan benar. Pada tampilan ini, terdapat banyak menu yang memiliki fungsi memanggil *form* lainnya dalam program. Gambar tampilan *form* menu utama dapat dilihat pada gambar IV.2 :



**Gambar IV.2 Tampilan *Form* Menu Utama**

#### **IV.1.3. Tampilan *Form* Data Produk**

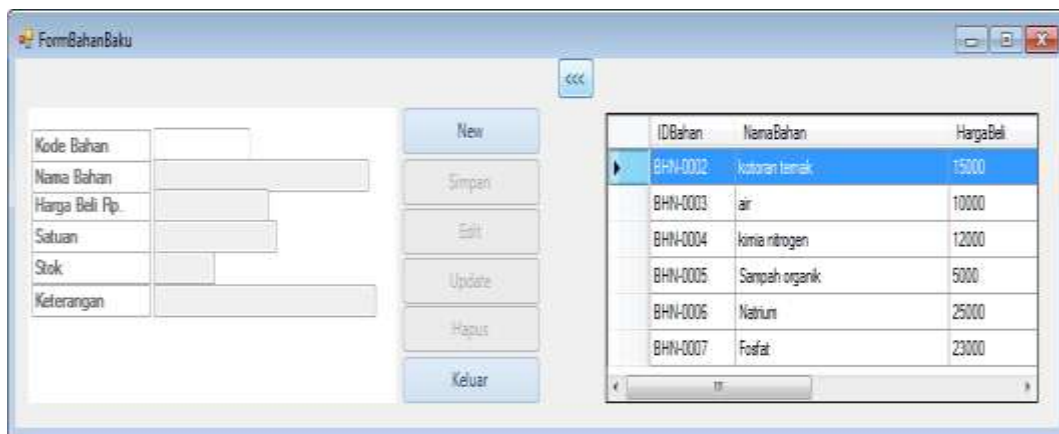
Tampilan ini merupakan tampilan data Produk yang berfungsi untuk mengetahui dan menampilkan data Produk pada PT. Serdang Tengah Purba. Gambar tampilan Produk ditunjukkan pada gambar IV.3 :



**Gambar IV.3 Tampilan *Form* Data Produk**

#### **IV.1.4. Tampilan *Form* About Data Bahan Baku**

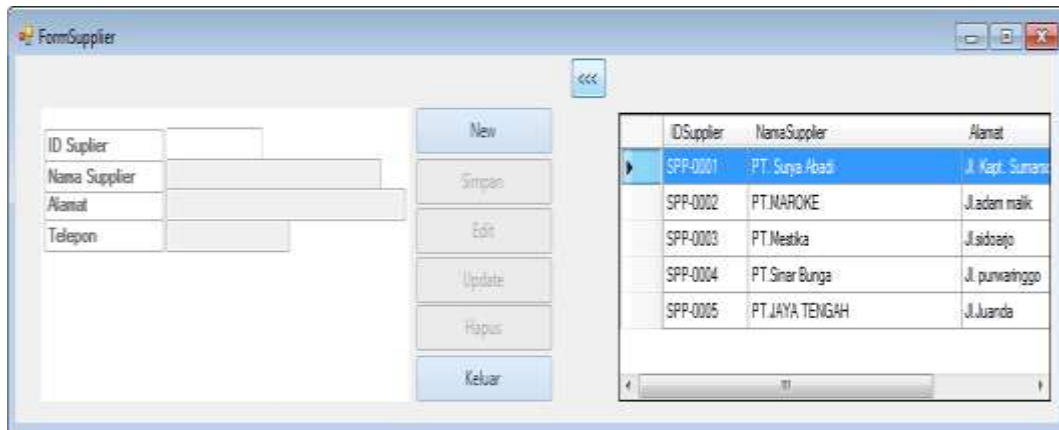
Tampilan ini merupakan tampilan Bahan Baku yang berfungsi untuk mengetahui perhitungan Bahan Baku pada PT. Serdang Tengah Purba. Gambar tampilan *form* Bahan Baku ditunjukkan pada gambar IV.4 :



**Gambar IV.4 Tampilan *Form* Data Bahan Baku**

#### **IV.1.5. Tampilan *Form* Input Data Supplier**

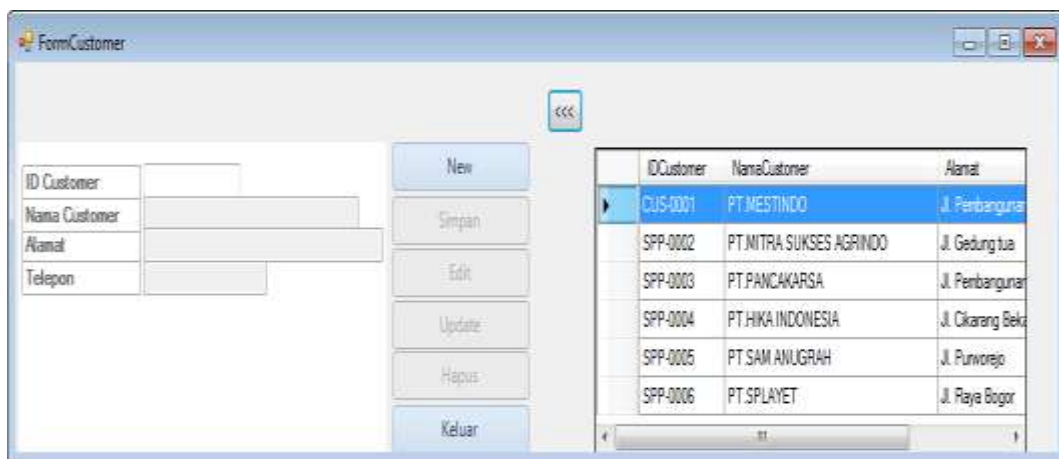
Tampilan ini merupakan tampilan *form* input data Supplier yang berfungsi untuk mengisi data-data Supplier. Berikut gambar *form* input data Supplier Tetap ditunjukkan pada IV.5 :



**Gambar IV.5 Tampilan *Form* Input Data Supplier**

#### IV.1.6. Tampilan *Form* Input Data Customer

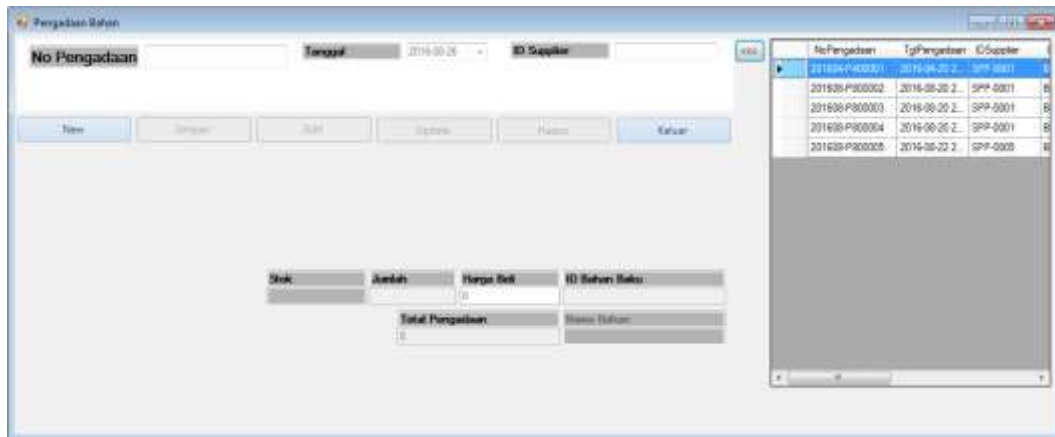
Tampilan ini merupakan tampilan *form* input data Customer yang berfungsi untuk mengisi data-data Customer. Berikut gambar *form* input data Customer Tetap ditunjukkan pada IV.6:



**Gambar IV.6 Tampilan *Form* Input Data Customer**

#### IV.1.7. Tampilan *Form* Input Data Pengadaan Bahan Baku

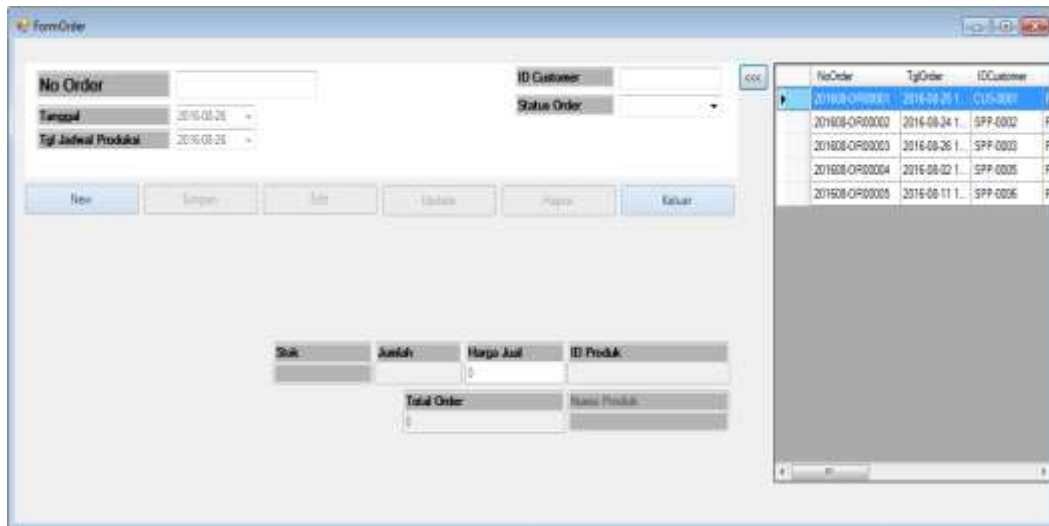
Tampilan ini merupakan tampilan *form* input data Pengadaan Bahan Baku yang berfungsi untuk mengisi data-data Pengadaan Bahan Baku. Berikut gambar *form* input data Pengadaan Bahan Baku ditunjukkan pada IV.7 :



**Gambar IV.7 Tampilan *Form* Input Data Pengadaan Bahan Baku**

#### IV.1.8. Tampilan *Form* Input Data Order

Tampilan ini merupakan tampilan *form* input data Order yang berfungsi untuk mengisi data-data Order . Berikut gambar *form* input data Order ditunjukkan pada IV.8 :



**Gambar IV.8 Tampilan *Form* Input Data Order**

#### IV.1.9. Tampilan *Form* Produksi

Tampilan ini merupakan tampilan *form* Produksi yang berfungsi untuk melakukan proses Produksi ditunjukkan pada gambar IV.9 :

No Produk	Tanggal	Bulan	Tahun	ID Produk	Jumlah Produk	Bayar
CCC-20103-001	4	Juni	2014	PPK-001	100	3050000
CCC-20103-002	5	Juni	2015	PPK-001	200	21200000

**Gambar IV.9 Tampilan *Form* Produksi**

#### IV.1.10. Tampilan *Form* Komposisi Bahan

Tampilan ini merupakan tampilan *form* Komposisi Bahan yang berfungsi untuk melakukan Komposisi Bahan ditunjukkan pada gambar IV.10 :

ID Produk	Nama Produk	Kemasan	Keterangan
PPK-001	Pupuk Urea	10 kg	Pupuk B...
PPK-002	urea pril	5kg	daun buah

**Gambar IV.10 Tampilan *Form* Komposisi Bahan**

#### IV.1.11. Tampilan *Form* Hasil Produksi

Tampilan ini merupakan tampilan *form* Hasil Produksi yang berfungsi untuk melakukan Hasil Produksi ditunjukkan pada gambar IV.11 :

FormPilihHasilProduksi

**Rekapitulasi Produksi Tahunan**

Tahun Produksi : 2016

Kode Produk : PPK-0001 / Pupuk Urban

Rekapitulasi

Keluar

**Gambar IV.11 Tampilan *Form* Hasil Produksi**

#### IV.1.12. Tampilan *Form* Keluar Produk

*Form* ini menampilkan laporan data Keluar Produk, ketika *admin* memilih laporan pada laporan Keluar Produk maka program akan menampilkan laporan Keluar Produk. Gambar tampilan *form* laporan Keluar Produk dapat pada gambar IV.12 :

FormKeluarProduk

No Bukti Keluar

Tanggal Keluar: 2016-01-26

Jumlah Keluar

No Order

Tanggal: 2016-01-26

ID Customer

Status Order

ID Produk

Jumlah Order

Nama Produk

Stok

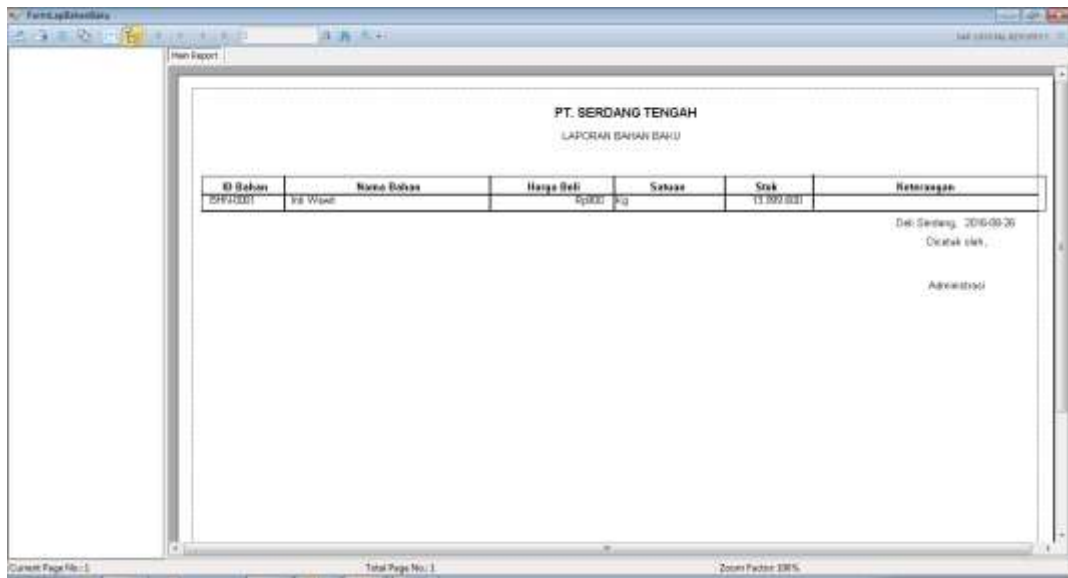
Nilai Simpan Edit Update Hapus Keluar

No Bukti Keluar	Tg/Keluar	No Order
201608-100001	2016-08-25 1..	201608-ORD..
201608-100002	2016-08-27 1..	201608-ORD..
201608-100003	2016-08-28 1..	201608-ORD..
201608-100004	2016-08-29 1..	201608-ORD..

**Gambar IV.12 Tampilan *Form* Laporan Keluar Produk**

#### IV.1.13. Tampilan *Form* Laporan Bahan Baku

Form ini menampilkan pilihan laporan yang akan di cetak, ketika *admin* memilih laporan Bahan Baku maka program akan menampilkan laporan data Bahan Baku. Gambar tampilan *form* laporan Bahan Baku dapat pada gambar IV.13:



ID Bahan	Nama Bahan	Harga Beli	Satuan	Stok	Retorangan
25F210207	5kg Wajan	45000	kg	11 500,000	

Del: Serdang, 2016-09-26  
Dicetak oleh:  
Admin12345

**Gambar IV.13 Tampilan *Form* Laporan Bahan Baku**

#### IV.1.14. Tampilan *Form* Laporan Produk

*Form* ini menampilkan laporan data Produk, ketika *admin* memilih laporan pada laporan produk maka program akan menampilkan laporan produk. Gambar tampilan *form* laporan produk dapat pada gambar IV.14:

ID Produk	Nama Produk	Kemasan	Keterangan	Stok
TPP-0001	Pupuk Urea	10 kg	Pupuk Urea Urea Basah	0
TPP-0002	urea puf	50kg	basah krah	300
TPP-0003	Pupuk SP36	100 kg	batang kayu	1.000
TPP-0004	Pupuk Diformil	50 kg	basah	0
TPP-0005	Pupuk NPK	50 kg	basah	500

Deli Serdang, 2018-08-28  
Dicetak oleh,  
  
Administrasi

**Gambar IV.14 Tampilan *Form* Laporan Produk**

#### IV.1.15. Tampilan *Form* Supplier

*Form* ini menampilkan laporan data Supplier, ketika *admin* memilih laporan pada laporan Supplier maka program akan menampilkan laporan Supplier.

Gambar tampilan *form* laporan Supplier dapat pada gambar IV.15 :

ID Supplier	Nama Supplier	Alamat	Telepon
TSPP-0001	PT. Surya Abadi	Jl. Kapri, Sumatera No. 49 Medan	061-4557015
TSPP-0002	PT. MARCHE	Jl. Jember Raya	09507570
TSPP-0003	PT. Minda	Jl. Adenjo	06178668
TSPP-0004	PT. Sinar Banga	Jl. Panimbang	061876259
TSPP-0005	PT. JAYA TENGAH	J. Jember	0610027995

Deli Serdang, 2018-08-28  
Dicetak oleh,  
  
Administrasi

**Gambar IV.15 Tampilan *Form* Laporan Supplier**

#### IV.1.16. Tampilan *Form* Laporan Pengadaan Bahan Baku

*Form* ini menampilkan laporan data Pengadaan Bahan Baku, ketika *admin* memilih pilihan laporan Pengadaan Bahan Baku dengan option cetak. Maka tampilan pilihan laporan Pengadaan Bahan Baku terdapat pada gambar IV.16 :

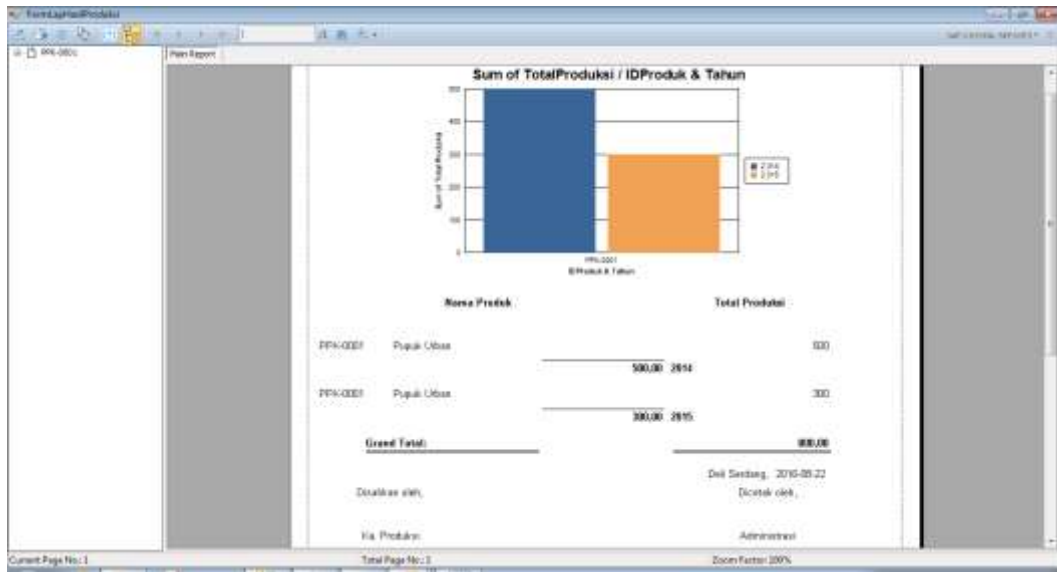
No Pengadaan	Tgl	ID Suplier	Nama Suplier	ID Bahan	Nama Bahan	Harga Beli	Jumlah	Total Harga
201608-P000002	20/08/2016	SPF0001	PT Surya Abadi	BH00002	kebonan tembak	15.000	100.000	1.500.000.000
201608-P000003	20/08/2016	SPF0001	PT Surya Abadi	BH00003	air	10.000	600.000	6.000.000.000
201608-P000004	20/08/2016	SPF0001	PT Surya Abadi	BH00004	banca akrilic	12.000	600.000	7.200.000.000
201608-P000005	20/08/2016	SPF0002	PT JAYA TENGAH	BH00007	Portol	25.000	600.000	15.000.000.000

Dibuatkan oleh: Ka. Produksi  
Adminstrasi  
Del Serdang, 2016-08-26  
Dicetak oleh:

Gambar IV.16 Tampilan *Form* Pengadaan Bahan Baku

#### IV.1.17. Tampilan *Form* Laporan Hasil Produksi

*Form* ini menampilkan laporan data hasil Produksi, ketika *admin* memilih laporan pada option laporan hasil Produksi maka program akan menampilkan laporan hasil Produksi. Gambar tampilan *form* laporan hasil Produksi dapat pada gambar IV.17 :



**Gambar IV.17 Tampilan *Form* Laporan hasil Produksi**

#### **IV.1.18. Tampilan *Form* Laporan Produksi**

*Form* ini menampilkan laporan data Produksi, ketika *admin* memilih laporan pada option laporan Produksi maka program akan menampilkan laporan Produksi. Gambar tampilan *form* laporan Produksi dapat pada gambar IV.18 :

No Produk	Tanggal	ID Produk	Nama Produk	Jumlah Produksi	Harga Bahan Rp	Biaya Pokok Rp	Biaya Overhead Rp	Biaya Pokok Produksi Rp	Biaya GPM Rp	Biaya Perbaikan Rp	Biaya Kotoran Rp	Biaya Pokok Penjualan Rp
001-201608-000		001-0004	Pupuk Urea	100	305.000.000	161.580.000	37.500.000	394.000.000	700.000	300.000	250.000	696.280.000

**Gambar IV.18 Tampilan *Form* Laporan Produksi**

## IV.2. Uji Coba Hasil

Uji coba terhadap sistem bertujuan untuk memastikan bahwa sistem sudah berada pada kondisi siap pakai. Instrumen yang digunakan untuk melakukan pengujian ini yaitu dengan menggunakan :

1. Satu unit laptop atau PC dengan spesifikasi sebagai berikut :
  - a. *Processor* Core I3
  - b. *Memory* 1 GB
  - c. *Hardisk* 320 GB
2. Perangkat lunak dengan spesifikasi sebagai berikut :
  - a. *Visual Basic* 2010
  - b. SQL Server

### IV.2.1. Skenario Pengujian

Uji coba terhadap sistem bertujuan untuk memastikan bahwa sistem sudah berada pada kondisi siap pakai. Instrument yang di gunakan untuk melakukan pengujian ini yaitu dengan menggunakan :

**Tabel IV.1 Hasil Pengujian Black Box**

No	Input	Output	Hasil
1.	Data Produk	Produk tercatat	Sesuai
2.	Data Bahan Baku	Bahan Baku tercatat	Sesuai
3.	Data Supplier	Supplier tercatat	Sesuai
4.	Data Pengadaan bahan baku	Pengadaan bahan baku Tercatat	Sesuai
5.	Data Produksi	Produksi tercatat	Sesuai
6.	Pencatatan Laporan	Laporan Tercatat	Sesuai

**Tabel IV.2 Pengujian Sistem Login Admin**

<b>Kasus hasil uji (Data normal)</b>				
<b>No</b>	<b>Data masukkan</b>	<b>Yang diharapkan</b>	<b>Pengamatan</b>	<b>Kesimpulan</b>
1.	Username:admin Password:admin Klik tombol login	Form menampilkan masuk untuk bagian admin, sebagai halaman pusat data sistem akuntansi	Dapat masuk ke tampilan utama Admin	[✓] diterima [] ditolak
<b>Kasus hasil uji (Data salah)</b>				
<b>No</b>	<b>Data masukkan</b>	<b>Yang diharapkan</b>	<b>Pengamatan</b>	<b>Kesimpulan</b>
1.	Username:admin Password:Admin Klik tombol login	Tidak dapat login dan masuk kehalaman admin dan pesan error	Pindah ke halaman pesan error	[✓] diterima [] ditolak

**Tabel IV.3 Pengujian Sistem data Produk**

<b>Kasus hasil uji (Data normal)</b>				
<b>No</b>	<b>Data masukkan</b>	<b>Yang diharapkan</b>	<b>Pengamatan</b>	<b>Kesimpulan</b>
1	Tambah data	Data Produk yang akan dimasukkan ke dalam database, klik simpan maka Data masuk pada server database	Data Produk yang akan dimasukkan ke dalam database, klik simpan maka Data masuk pada server database	[✓] diterima [] ditolak
2	Ubah data	Data Produk yang akan diubah di dalam database, klik simpan maka Data pada server Database akan berubah	Data Produk r yang akan dirubah di dalam database, klik simpan maka Data pada server Database akan berubah	[✓] diterima [] ditolak
3	Hapus data	Data Produk yang akan hapus dari dalam database, klik hapus, maka Data pada server Database akan terhapus	Data Produk yang akan terhapus dari dalam database, klik hapus, maka Data pada server Database akan terhapus	[✓] diterima [] ditolak
<b>Kasus hasil uji (Data salah)</b>				
<b>No</b>	<b>Data masukkan</b>	<b>Yang diharapkan</b>	<b>Pengamatan</b>	<b>Kesimpulan</b>
1	Masukkan data tidak sesuai	Ada pesan bahwa pengisian data salah	Muncul pesan bahwa pengisian	[✓] diterima [] ditolak

	dengan type data		data tidak lengkap	
--	------------------	--	--------------------	--

**Tabel IV.4 Pengujian Sistem Data Bahan Baku**

<b>Kasus hasil uji (Data normal)</b>				
<b>No</b>	<b>Data masukkan</b>	<b>Yang diharapkan</b>	<b>Pengamatan</b>	<b>Kesimpulan</b>
1	Tambah data	Data Bahan Baku yang akan dimasukkan ke dalam database, klik tambah maka Data masuk pada server database	Data Bahan Baku yang akan dimasukkan ke dalam database, klik tambah maka Data masuk pada server database	[✓] diterima [] ditolak
2	Ubah data	Data Bahan Baku yang akan dirubah di dalam database, klik simpan maka Data pada server Database akan berubah	Data Bahan Baku yang akan dirubah di dalam database, klik simpan maka Data pada server Database akan berubah	[✓] diterima [] ditolak
3	Hapus data	Data Bahan Baku yang akan hapus dari dalam database, klik hapus, maka Data pada server Database akan terhapus	Data Bahan Baku yang akan terhapus dari dalam database, klik hapus, maka Data pada server Database akan terhapus	[✓] diterima [] ditolak
<b>Kasus hasil uji (Data salah)</b>				
<b>No</b>	<b>Data masukkan</b>	<b>Yang diharapkan</b>	<b>Pengamatan</b>	<b>Kesimpulan</b>
	Masukkan data tidak sesuai dengan type data	Ada pesan bahwa pengisian data salah	Muncul pesan bahwa pengisian data tidak lengkap	[✓] diterima [] ditolak

**Tabel IV.5 Pengujian Sistem data Supplier**

<b>Kasus hasil uji (Data normal)</b>				
<b>No</b>	<b>Data masukkan</b>	<b>Yang diharapkan</b>	<b>Pengamatan</b>	<b>Kesimpulan</b>
1	Tambah data	Data Supplier yang akan dimasukkan ke dalam database, klik tambah maka Data masuk pada server database	Data Supplier yang akan dimasukkan ke dalam database, klik tambah maka Data masuk pada	[✓] diterima [] ditolak

			server database	
2	Ubah data	Data Supplier yang akan dirubah di dalam database, klik simpan maka Data pada server Database akan berubah	Data Supplier yang akan dirubah di dalam database, klik simpan maka Data pada server Database akan berubah	[✓] diterima [] ditolak
3	Hapus data	Data Suppliyang akan hapus dari dalam database, klik hapus, maka Data pada server Database akan terhapus	Data Suppliyang akan terhapus dari dalam database, klik hapus, maka Data pada server Database akan terhapus	[✓] diterima [] ditolak
<b>Kasus hasil uji (Data salah)</b>				
<b>No</b>	<b>Data masukkan</b>	<b>Yang diharapkan</b>	<b>Pengamatan</b>	<b>Kesimpulan</b>
	Masukkan data tidak sesuai dengan type data	Ada pesan bahwa pengisian data salah	Muncul pesan bahwa pengisian data tidak lengkap	[✓] diterima [] ditolak

**Tabel IV.6 Pengujian Sistem Data Produksi**

<b>Kasus hasil uji (Data normal)</b>				
<b>No</b>	<b>Data masukkan</b>	<b>Yang diharapkan</b>	<b>Pengamatan</b>	<b>Kesimpulan</b>
1	Tambah data	Data Produksi yang akan dimasukkan ke dalam database, klik tambah maka Data masuk pada server database	Data Produksi yang akan dimasukkan ke dalam database, klik tambah maka Data masuk pada server database	[✓] diterima [] ditolak
2	Ubah data	Data Produksi yang akan dirubah di dalam database, klik simpan maka Data pada server Database akan berubah	Data Produksi yang akan dirubah di dalam database, klik simpan maka Data pada server Database akan berubah	[✓] diterima [] ditolak
3	Hapus data	Data Produksi yang akan hapus dari dalam database, klik hapus, maka Data pada server Database akan terhapus	Data Produksi yang akan terhapus dari dalam database, klik hapus, maka Data pada server Database terhapus	[✓] diterima [] ditolak

<b>Kasus hasil uji (Data salah)</b>				
<b>No</b>	<b>Data masukkan</b>	<b>Yang diharapkan</b>	<b>Pengamatan</b>	<b>Kesimpulan</b>
	Masukkan data tidak sesuai dengan type data	Ada pesan bahwa pengisian data salah	Muncul pesan bahwa pengisian data tidak lengkap	[✓] diterima [] ditolak

**Tabel IV.7 Pengujian Sistem Data Pengadaan bahan Baku**

<b>Kasus hasil uji (Data normal)</b>				
<b>No</b>	<b>Data masukkan</b>	<b>Yang diharapkan</b>	<b>Pengamatan</b>	<b>Kesimpulan</b>
1	Tambah data	Data Pengadaan bahan Baku yang akan dimasukkan ke dalam database, klik tambah maka Data masuk pada server database	Data Pengadaan bahan Baku yang akan dimasukkan ke dalam database, klik tambah maka Data masuk pada server database	[✓] diterima [] ditolak
2	Ubah data	Data Pengadaan bahan Baku yang akan dirubah di dalam database, klik simpan maka Data pada server Database akan berubah	Data Pengadaan bahan Baku yang akan dirubah di dalam database, klik simpan maka Data pada server Database akan berubah	[✓] diterima [] ditolak
3	Hapus data	Data Pengadaan bahan Baku yang akan hapus dari dalam database, klik hapus, maka Data pada server Database akan terhapus	Data Pengadaan bahan Baku yang akan terhapus dari dalam database, klik hapus, maka Data pada server Database terhapus	[✓] diterima [] ditolak
<b>Kasus hasil uji (Data salah)</b>				
<b>No</b>	<b>Data masukkan</b>	<b>Yang diharapkan</b>	<b>Pengamatan</b>	<b>Kesimpulan</b>
	Masukkan data tidak sesuai dengan type data	Ada pesan bahwa pengisian data salah	Muncul pesan bahwa pengisian data tidak lengkap	[✓] diterima [] ditolak

**Tabel IV.8 Pengujian Sistem laporan**

<b>Kasus hasil uji (Data normal)</b>				
<b>No</b>	<b>Data masukkan</b>	<b>Yang diharapkan</b>	<b>Pengamatan</b>	<b>Kesimpulan</b>
1	Pilih laporan Bahan Baku	Tampil laporan Bahan Baku	Data Bahan Baku ditampilkan pada	[✓] diterima [] ditolak

			laporan Bahan Baku	
2	Pilih laporan Produk	Tampil laporan Produk	Data Produk ditampilkan pada laporan Produk	<input checked="" type="checkbox"/> diterima <input type="checkbox"/> ditolak
3	Pilih laporan Supplier	Tampil laporan Supplier	Data Kaategori Biaya ditampilkan pada laporan Supplier	<input checked="" type="checkbox"/> diterima <input type="checkbox"/> ditolak
4	Pilih laporan Produksi	Tampil Laporan Produksi	Data Produksi ditampilkan sesuai pada laporan Produksi	<input checked="" type="checkbox"/> diterima <input type="checkbox"/> ditolak
5	Pilih laporan Pengadaan Bahan baku	Tampil laporan Pengadaan Bahan baku	Data Pengadaan Bahan baku ditampilkan	<input checked="" type="checkbox"/> diterima <input type="checkbox"/> ditolak

#### IV.2.2. Hasil Pengujian

Setelah melakukan uji coba terhadap sistem, maka dapat di simpulkan hasil yang di dapat yaitu:

1. Performance menjadi lebih baik.
2. Sistem memberikan informasi yang lebih akurat.
3. Sistem dapat menyediakan informasi lebih cepat dan tepat.
4. Hanya membutuhkan waktu beberapa detik dalam pembuatan laporan bahan baku, laporan produk, laporan kategori biaya, laporan produksi dan laporan jurnal.
5. Antarmuka yang sederhana dapat mempermudah penggunaan dalam mempelajari sistem ini.

### **IV.2.3 Kelebihan Sistem**

Adapun kesimpulan penulis mengenai kelebihan dari sistem yang diusulkan adalah sebagai berikut :

1. Proses pendataan dan perhitungan Harga Pokok Produksi bisa dilakukan sekaligus dan menghasilkan laporan yang akurat.
2. Sistem yang dibuat mampu menampilkan laporan produk, laporan Bahan Baku, Laporan Produksi, Laporan Supplier dan laporan Pengadaan bahan baku yang dapat dicetak.
3. Sistem mempunyai tampilan yang sangat mudah untuk digunakan dan mampu berinteraksi dengan *user*.
4. Sistem sudah mampu menampilkan laporan produk, laporan Bahan Baku, Laporan Produksi, Laporan Supplier dan laporan bahan baku yang dapat dicetak.

### **IV.2.4 Kekurangan Sistem**

Adapun kesimpulan penulis mengenai kekurangan dari sistem yang diusulkan adalah:

1. Aplikasi ini hanya memunculkan data dan transaksi yang berkaitan dengan data produksi.
2. Pada Sistem ini belum mencakup sampai ke laporan transaksi produksi perhari sehingga sulit memunculkan laporan produksi setiap kali dibutuhkan.
3. Sistem yang dirancang belum berbasis Online sehingga tidak melihat laporan produksi di tempat dan waktu yang berbeda.

