

BAB III

ANALISIS DAN PERANCANGAN

III.1. Analisis Sistem yang Berjalan

Analisa sistem pada yang berjalan bertujuan untuk mengidentifikasi serta melakukan evaluasi terhadap sistem yang telah ada pada perusahaan. Analisis dilakukan agar dapat menemukan masalah-masalah dalam pengolahan sistem pemasaran yang menjadi kendala dalam mengelolah data pemesanan hingga data penjualan. Adapun analisis sistem ini meliputi *input*, proses dan *output* yang dijabarkan sebagai berikut :

III.1.1. Analisis *Input*

Analisis sistem *input* yang sedang berjalan pada sistem yang lama adalah data pemesanan yang dilakukan oleh pelanggan adapun contoh pemesanan yang diisi dengan data pelanggan, data produk, data jumlah pesanan dan biaya pemesanan.



Gambar III.1. Struk pembayaran

III.1.2. Analisis Output

Analisa *Output* yang dihasilkan dari sistem adalah informasi-informasi penjualan yang terjadi pada proses Penjualan Baju Flannel pada Toko Flannel adalah laporan data pelanggan, data produk, data pemesanan dan data penjualan yang akan diberikan kepada pimpinan pada periode akhir bulan.

III.2. Evaluasi Sistem yang Berjalan

Sistem yang sedang berjalan memiliki beberapa kelemahan yang dijabarkan sebagai berikut:

1. Penjualan Baju Flannel pada Toko Flannel masih membutuhkan waktu yang cukup lama.
2. Tidak adanya sistem keamanan pada sistem pemasaran yang telah ada.

3. Rendahnya informasi mengenai tingkat bauran pemasaran 4P(*Product, Price, Place, dan Promotion*) produk produk sport pada tingkat kebutuhan masyarakat .
4. Tidak diketahui tingkat keputusan pembelian konsumen.
5. Tidak adanya penyimpanan dengan *database* pada sistem yang ada.
6. Pemasaran yang ada hanya mencakup informasi Produk secara umum saja.

Sistem yang sedang berjalan memiliki beberapa kelebihan yang dijabarkan sebagai berikut:

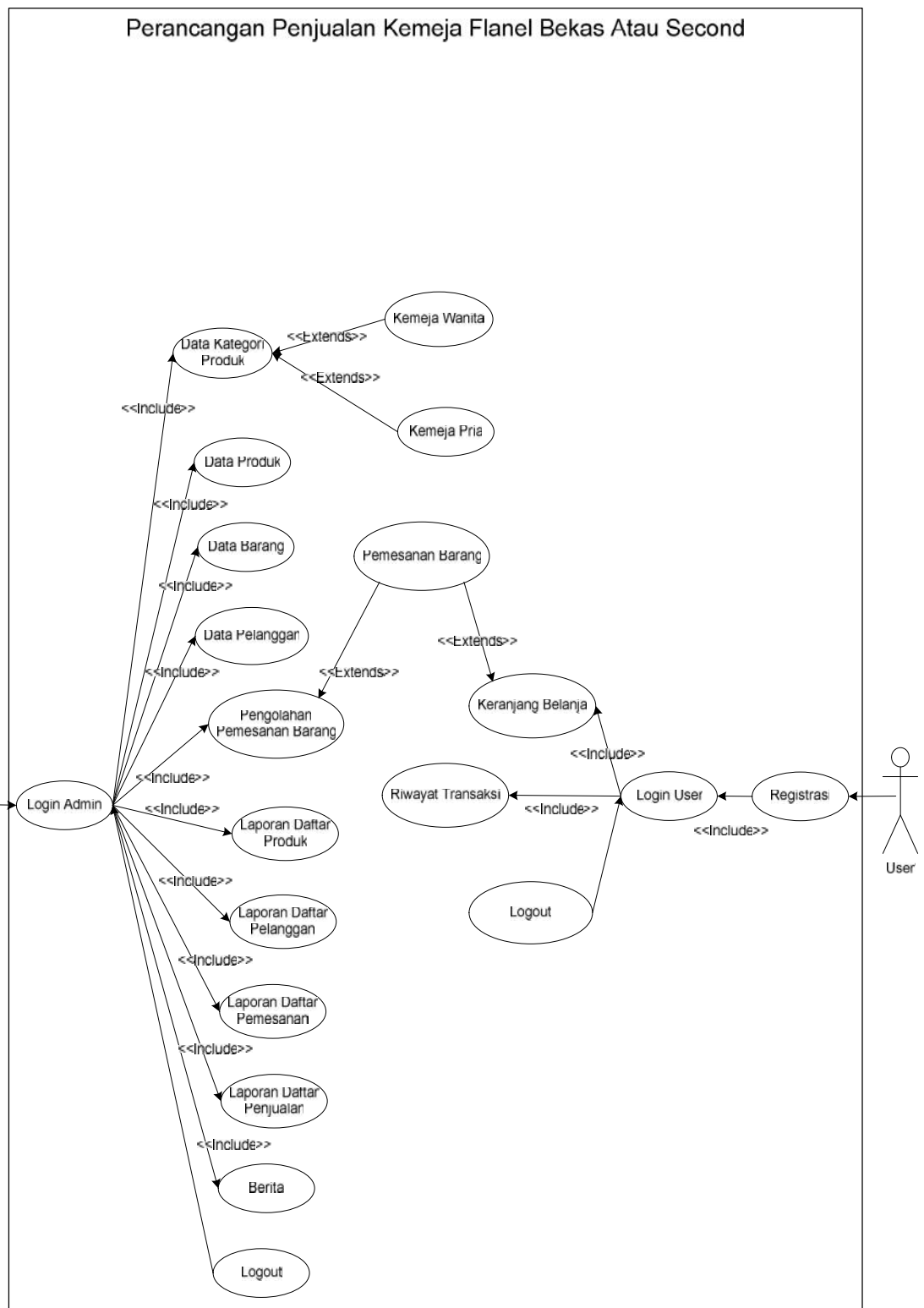
1. Informasi yang akurat mengenai data Penjualan Baju Flannel yang ada pada Toko Flannel.
2. Sistem dapat digunakan oleh semua karyawan dengan baik.
3. Hanya memerlukan sedikit dana untuk melakukan pencatatan transaksi Penjualan Baju Flannel.

III.3. Desain Sistem

Desain sistem secara global menggunakan bahasa pemodelan UML yang terdiri dari *Usecase Diagram, Class Diagram, Activity Diagram* dan *Sequence Diagram*.

III.3.1. Usecase Diagram

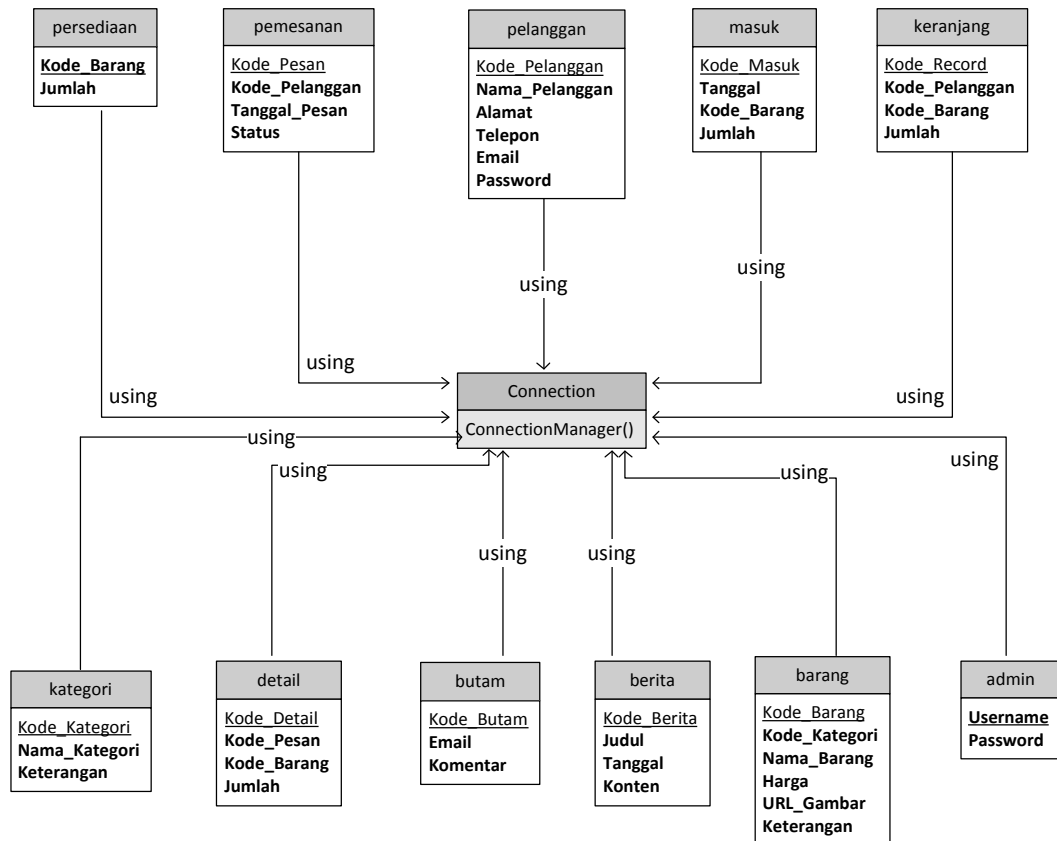
Secara garis besar, bisnis proses sistem yang akan dirancang digambarkan dengan *usecase diagram* yang terdapat pada Gambar III.4 :



Gambar III.2 Use Case Diagram Sistem Penjualan Kemeja Flanel

III.3.2. Class Diagram

Rancangan kelas-kelas yang akan digunakan pada sistem yang akan dirancang dapat dilihat pada gambar III.3 :



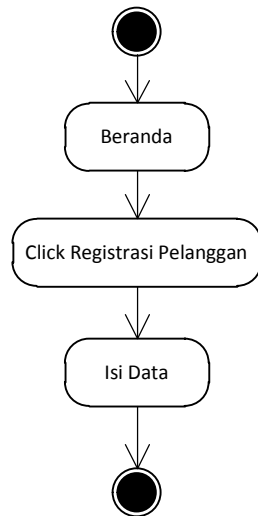
Gambar III.3 Class Diagram Sistem Penjualan Baju Flannel

III.3.3. Activity Diagram

Rangkaian kegiatan pada setiap terjadi *event* sistem digambarkan pada *activity* diagram berikut:

1. Activity Diagram pada Registrasi Pelanggan

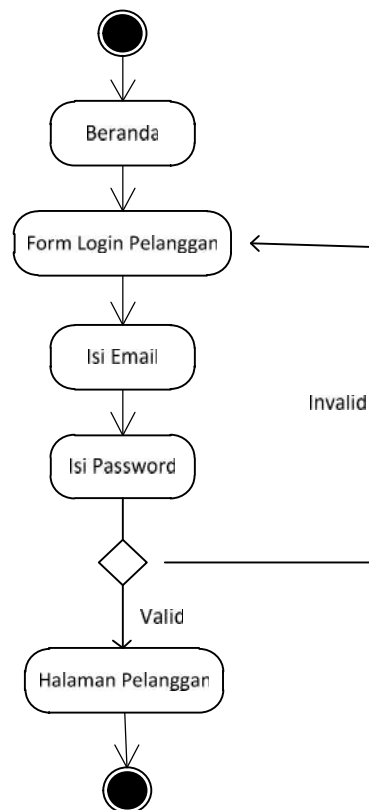
Serangkaian kegiatan saat terjadi *event* pada *form* registrasi dapat dilihat pada gambar III.4 :



Gambar III.4. Activity Diagram Form Registrasi Pelanggan

2. Activity Diagram pada Form Login Pelanggan

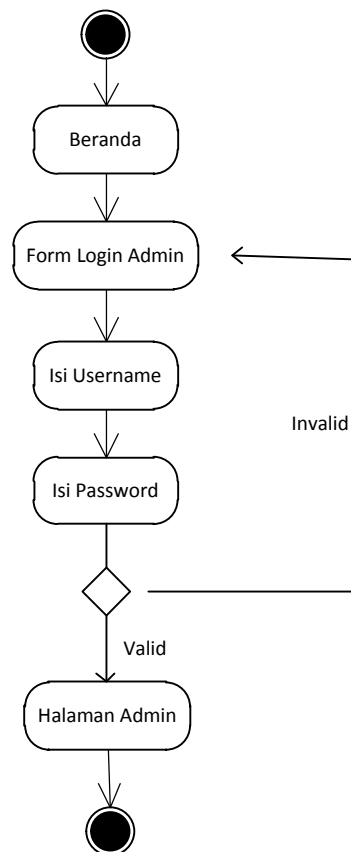
Serangkaian kegiatan saat terjadi *event* pada form login dapat dilihat pada gambar III.5 :



Gambar III.5. Activity Diagram Form Login Pelanggan

3. Activity Diagram pada *Form Login Admin*

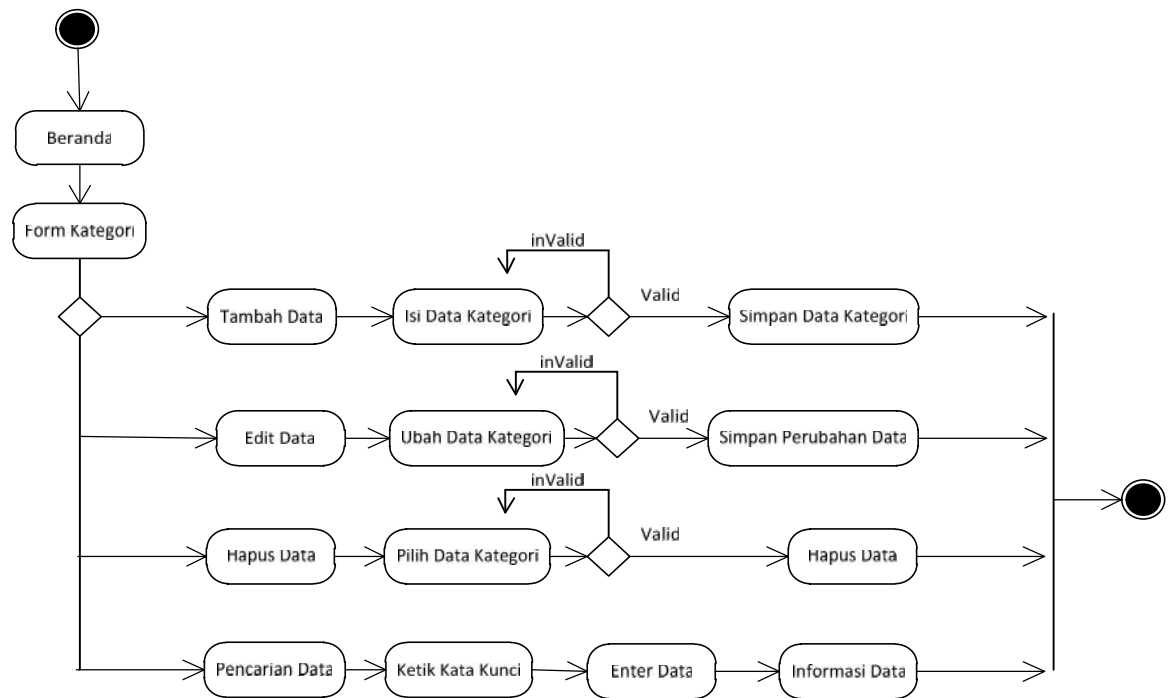
Serangkaian kegiatan saat terjadi *event* pada *form* login admin dapat dilihat pada gambar III.6 :



Gambar III.6 Activity Diagram *Form Login Admin*

4. Activity Diagram pada *Form Data Kategori*

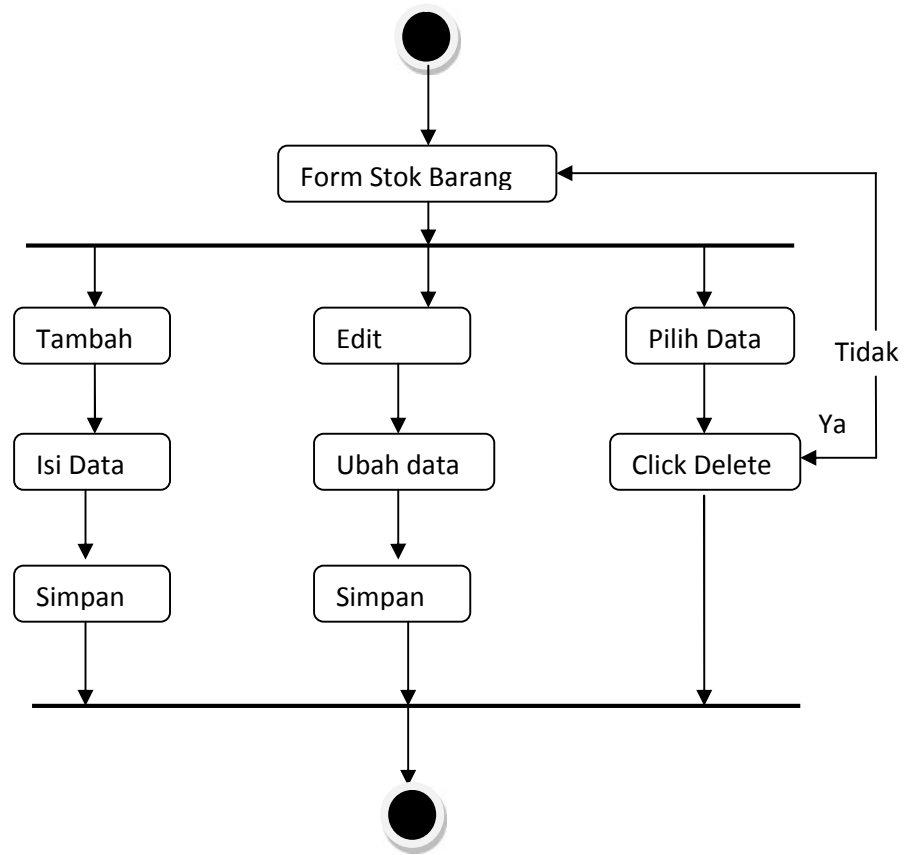
Serangkaian kegiatan saat terjadi *event* pada *form* kategori dapat dilihat pada gambar III.7 :



Gambar III.7. Activity Diagram Form Kategori

5. Activity Diagram pada Form Produk

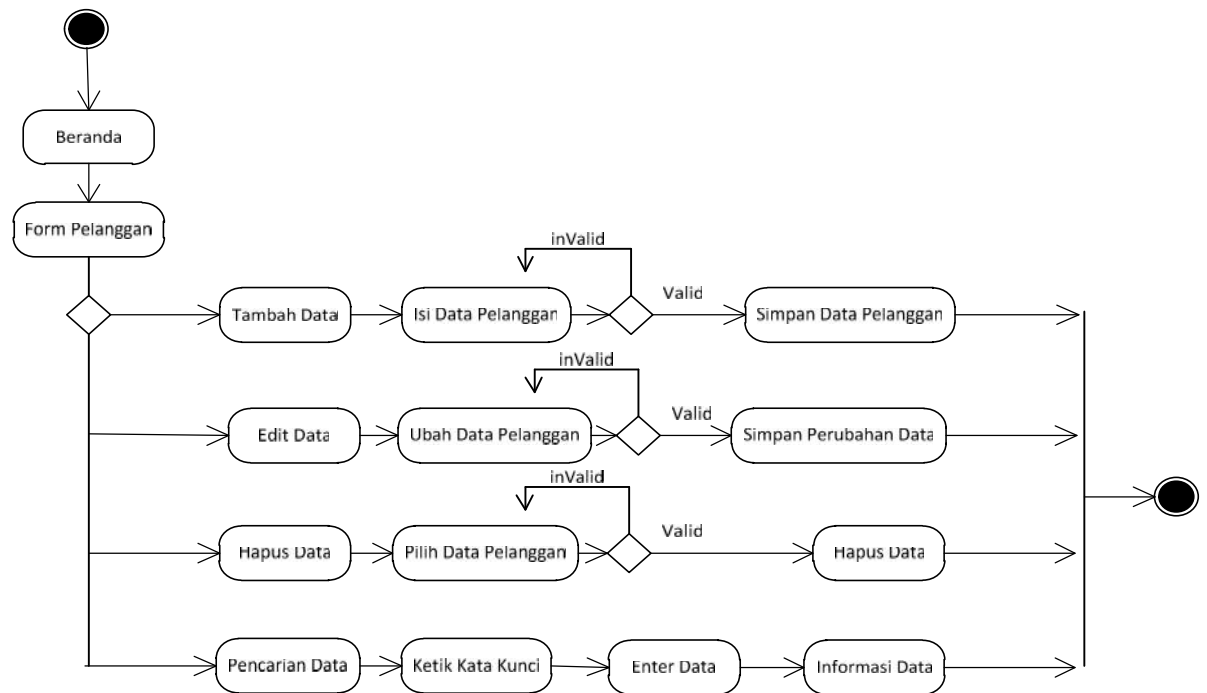
Serangkaian kegiatan saat terjadi *event* pada *form* kategori dapat dilihat pada gambar III.8 :



Gambar III.8. Activity Diagram Form Stok Barang

6. Activity Diagram pada Form Pelanggan

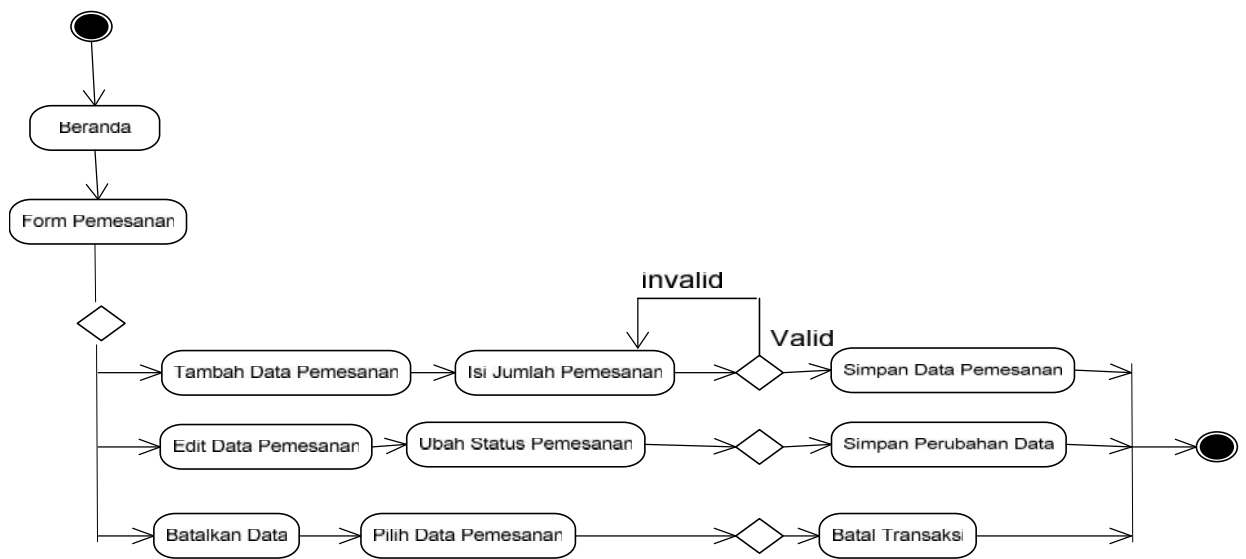
Serangkaian kegiatan saat terjadi *event* pada *form* pelanggan dapat dilihat pada gambar III.9.:



Gambar III.9. Activity Diagram Form Pelanggan

7. Activity Diagram pada Form Pemesanan

Serangkaian kegiatan saat terjadi *event* pada *form* pemesanan dapat dilihat pada gambar III.10



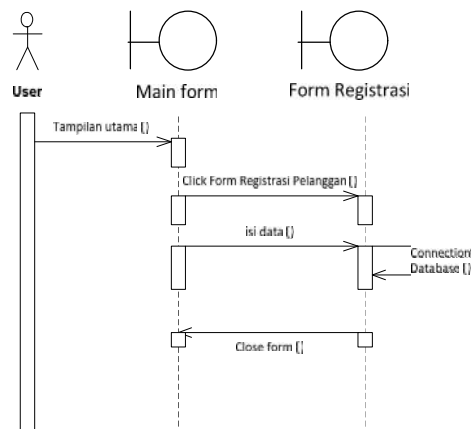
Gambar III.10. Activity Diagram Form Pemesanan

III.3.4. Sequence Diagram

Rangkaian kegiatan pada setiap terjadi *event* sistem digambarkan pada *sequence* diagram berikut:

1. Sequence Diagram pada Registrasi Pelanggan

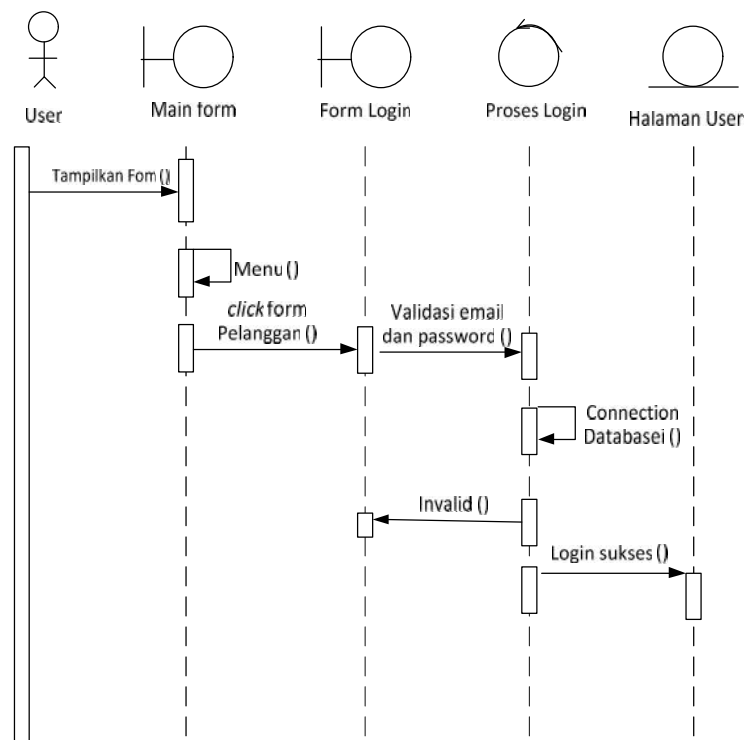
Serangkaian kegiatan saat terjadi *event* pada *form* registrasi dapat dilihat pada gambar III.11 :



Gambar III.11. Sequence Diagram Form Registrasi Pelanggan

2. Sequence Diagram pada Form Login Pelanggan

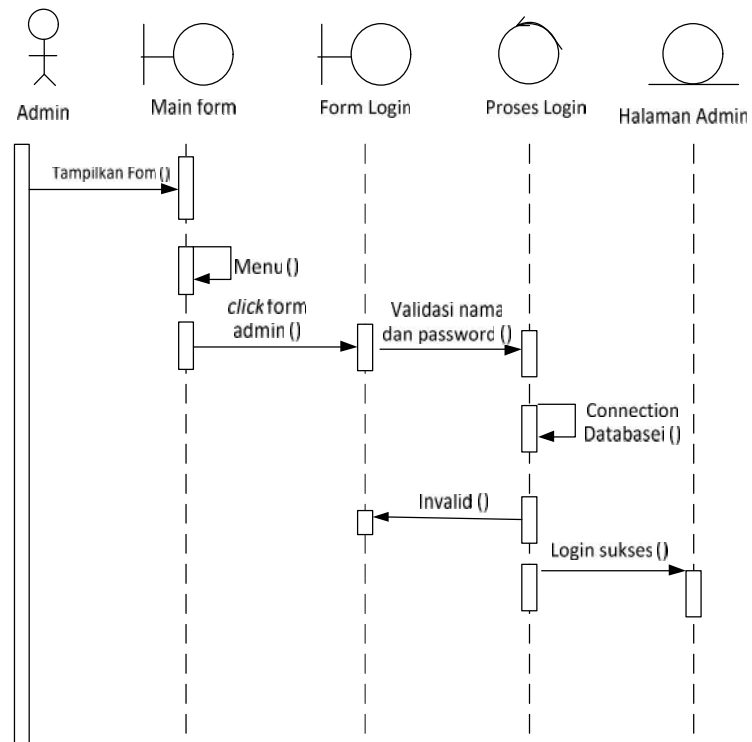
Serangkaian kegiatan saat terjadi *event* pada form login dapat dilihat pada gambar III.22 :



Gambar III.12. Sequence Diagram Form Login Pelanggan

3. *Sequence Diagram* pada *Form Login Admin*

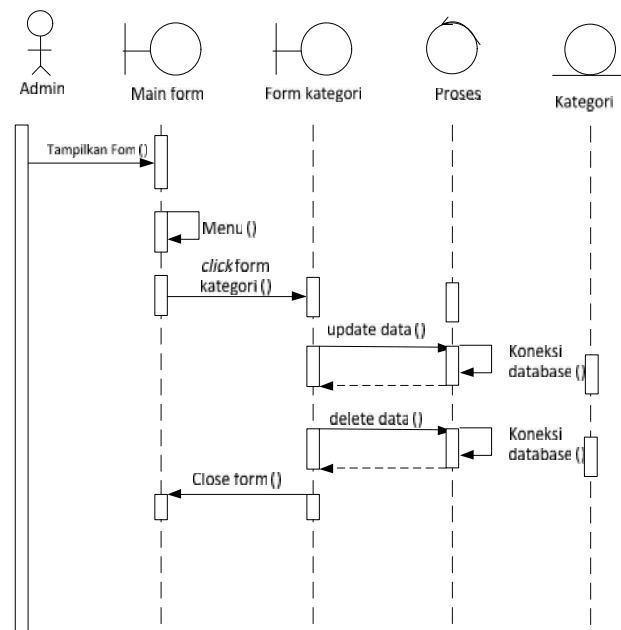
Serangkaian kegiatan saat terjadi *event* pada *form* login admin dapat dilihat pada gambar III.13 :



Gambar III.13. *Sequence Diagram Form Login Admin*

4. *Sequence Diagram* pada *Form Data Kategori*

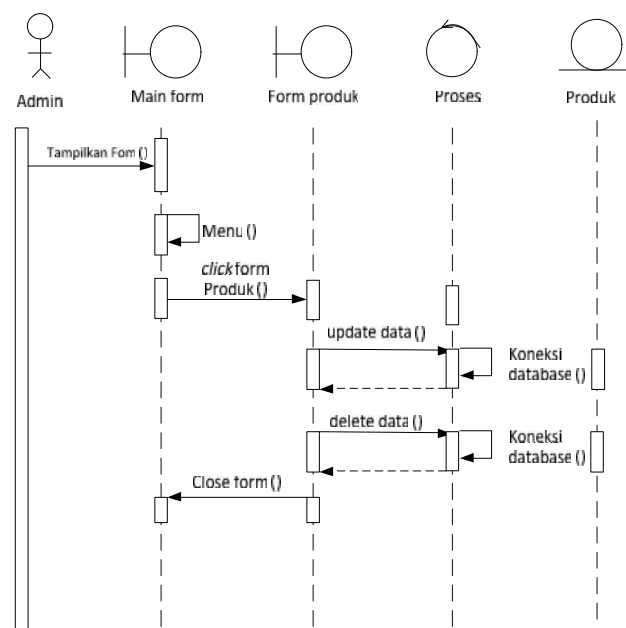
Serangkaian kegiatan saat terjadi *event* pada *form* kategori dapat dilihat pada gambar III.14 :



Gambar III.14 Sequence Diagram Form Kategori

5. Sequence Diagram pada Form Produk

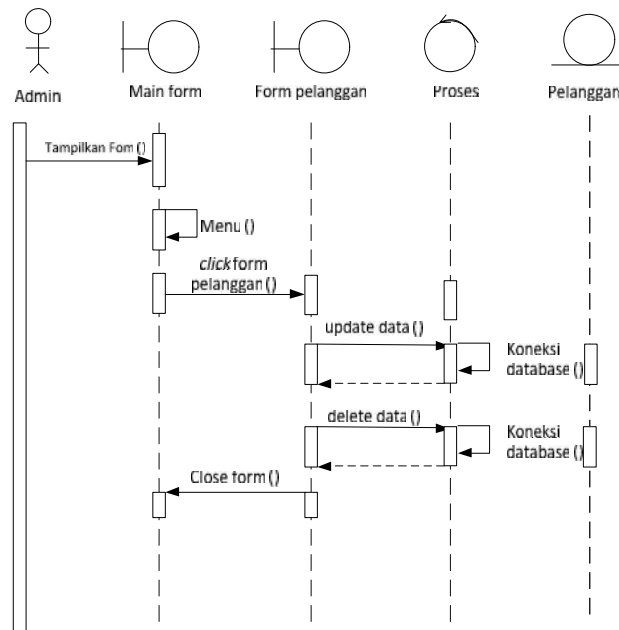
Serangkaian kegiatan saat terjadi *event* pada *form* minyak dapat dilihat pada gambar III.15 :



Gambar III.15. Sequence Diagram Form Produk

6. *Sequence Diagram* pada *Form Pelanggan*

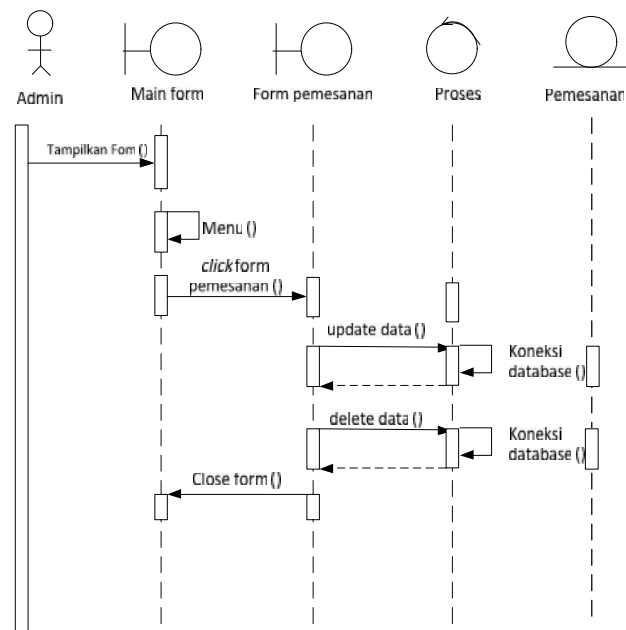
Serangkaian kegiatan saat terjadi *event* pada *form* pelanggan dapat dilihat pada gambar III.16 :



Gambar III.16. *Sequence Diagram* *Form* Pelanggan

7. *Sequence Diagram* pada *Form Pemesanan*

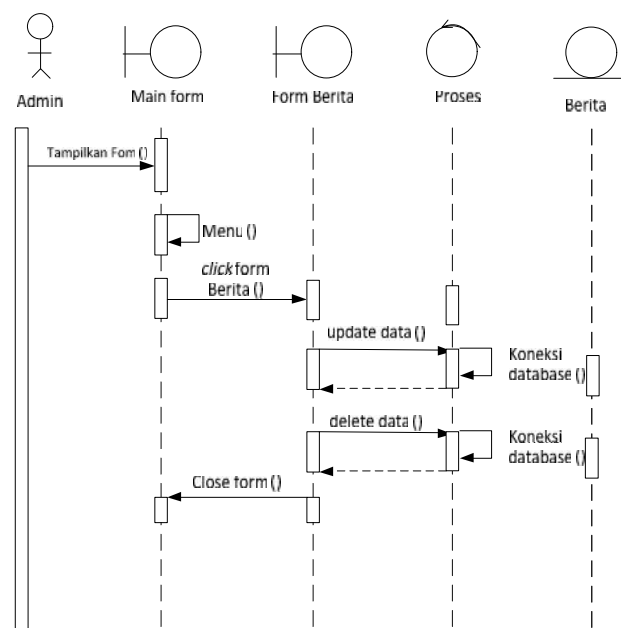
Serangkaian kegiatan saat terjadi *event* pada *form* pemesanan dapat dilihat pada gambar III.17 :



Gambar III.17. Sequence Diagram Form Pemesanan

8. Sequence Diagram pada Form Berita

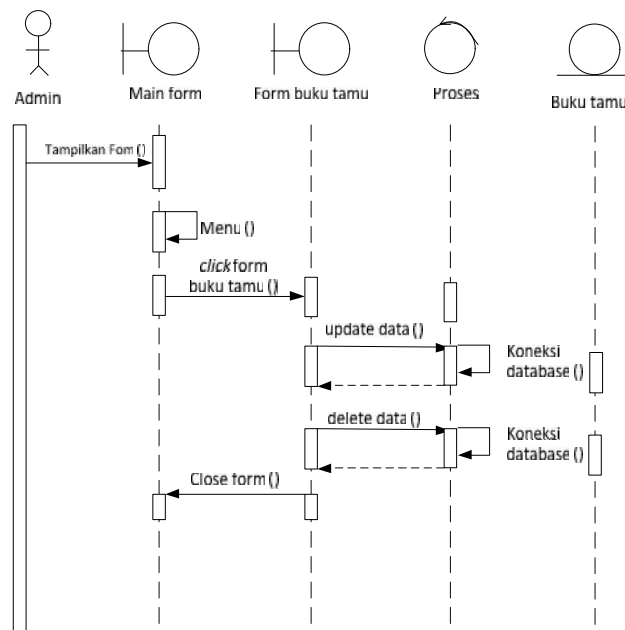
Serangkaian kegiatan saat terjadi *event* pada *form* berita dapat dilihat pada gambar III.18 :



Gambar III.18. Sequence Diagram Form Berita

9. Sequence Diagram pada Form Testimonial

Serangkaian kegiatan saat terjadi *event* pada *form* Testimonial dapat dilihat pada gambar III.19 :



Gambar III.19. Sequence Diagram Form Testimonial

III.3.5. Desain Basis Data

Desain basis data terdiri dari tahap merancang kamus data, melakukan normalisasi tabel, merancang struktur tabel, dan membangun *Entity Relationship Diagram* (ERD).

III.3.5.1. Normalisasi

Tahap normalisasi ini bertujuan untuk menghilangkan masalah berupa ketidak konsistenan apabila dilakukannya proses manipulasi data seperti penghapusan, perubahan dan penambahan data sehingga data tidak ambigu.

1. Normalisasi Data Pemesanan

Normalisasi data order dilakukan dengan beberapa tahap normalisasi sampai data pemesanan ini masuk ke tahap normal di mana tidak ada lagi redundansi data. Berikut ini adalah tahapan normalisasinya:

1. Bentuk Tidak Normal

Bentuk tidak normal dari data pemesanan ditandai dengan adanya baris yang satu atau lebih atributnya tidak terisi, bentuk ini dapat dilihat pada tabel III.1 dibawah ini:

Tabel III.1 Data Pemesanan Tidak Normal

Kode Pesan	Nama Member	Tanggal	Status	Verifikasi dan Pengiriman	Pembatalan
PSN001	Diki Handoko	13/09/2015		Belum Dibayar	Pemesanan Batal
PSN002	indah		Dikirim	Sudah diverifikasi	Sudah Dibayar, Tidak boleh batal
	Aban	18/09/2015	Tertunda		Pemesan Batal

2. Bentuk Normal Pertama (1NF)

Bentuk normal pertama dari data order merupakan bentuk tidak normal yang atribut kosongnya diisi sesuai dengan atribut induk dari *record*-nya, bentuk ini dapat dilihat pada tabel III.2 di bawah ini:

Tabel III.2 Data Pemesanan 1NF

Kode Pesan	Nama Member	Tanggal	Status	Verifikasi dan Pengiriman	Pembatalan
PSN001	Diki Handoko	13/09/2015	Tertunda	Belum Dibayar	Pemesanan Batal
PSN002	indah	17/09/2015	Dikirim	Sudah diverifikasi	Sudah Dibayar, Tidak boleh batal
PSN003	Aban	18/09/2015	Tertunda	Belum Dibayar	Pemesan Batal

3. Bentuk Normal Kedua (2NF)

Bentuk normal kedua dari data pemesanan merupakan bentuk normal pertama, dimana telah dilakukan pemisahan data sehingga tidak adanya ketergantungan parsial. Setiap data memiliki kunci primer untuk membuat relasi antar data, bentuk ini dapat dilihat pada berikut ini:

Tabel III.3 Data Pemesanan 2NF

No. Pesan	Tanggal	Kode Pelanggan	Kode Barang	Jumlah
PSN0003	3/8/2013	PLG0001	BR0002	2
PSN0003	3/8/2013	PLG0001	BR0001	3
PSN0004	3/8/2013	PLG0002	BR0003	1
PSN0004	3/8/2013	PLG0002	BR0002	2

Pada data pemesanan bentuk normal kedua terdapat atribut yang saling ketergantungan pada data tersebut yaitu data pelanggan dan data barang, maka perlu diadakan pemisahan antar data, bentuk data pelanggan dan data barang dapat dilihat pada tabel berikut :

Tabel III.4 Data Pelanggan 2NF

Kode Pelanggan	Nama Pelangga	Alamat	Telepon	Email
PLG0001	UD. Dea Payun	Jl. Alumunium Raya No. 11	061-4560879	deapayung@ymail.com
PLG0002	Toko Novita	Jl. Kapten Muslim No. 88 Medan	061-6629169	tokonovita@gmail.com

III.3.5.2. Desain Tabel

Setelah melakukan tahap normalisasi, maka tahap selanjutnya yang dikerjakan yaitu merancang struktur tabel pada basis data sistem yang akan dibuat, berikut ini merupakan rancangan struktur tabel tersebut:

1. Struktur Tabel Admin

Tabel admin digunakan untuk menyimpan data Username, Password, selengkapnya mengenai struktur tabel ini dapat dilihat pada tabel III.5 di bawah ini:

Tabel III.5 Rancangan Tabel Admin

Nama <i>Database</i>		Flannel		
Nama Tabel		Admin		
No	Nama Field	Tipe Data	Boleh Kosong	Kunci
1.	Username	varchar(25)	Tidak	<i>Primary Key</i>
2.	Password	varchar(25)	Tidak	-

2. Struktur Tabel Barang

Tabel barang digunakan untuk menyimpan data Kode_Barang, Kode_Kategori, Nama_Barang, Merk, Harga, URL_Gambar, Ukuran, Warna, Kualitas, Berat, selengkapnya mengenai struktur tabel ini dapat dilihat pada tabel III.6 di bawah ini:

Tabel III.6 Rancangan Tabel Barang

Nama <i>Database</i>		Flannel		
Nama Tabel		Barang		
No	Nama Field	Tipe Data	Boleh Kosong	Kunci
1.	Kode_Barang	int(5)	Tidak	<i>Primary Key</i>
2.	Kode_Kategori	int(5)	Tidak	-
3.	Nama_Barang	text	Tidak	-
4.	Merk	varchar(25)	Tidak	-
5.	Harga	double	Tidak	-
6.	URL_Gambar	text	Tidak	-
7.	Ukuran	varchar(5)	Tidak	-
8.	Warna	varchar(20)	Tidak	-
9.	Kualitas	varchar(5)	Tidak	-
10.	Berat	double	Tidak	-

3. Struktur Tabel Berita

Tabel berita digunakan untuk menyimpan data Kode_Berita, Judul, Tanggal, Konten, selengkapnya mengenai struktur tabel ini dapat dilihat pada tabel III.7 di bawah ini:

Tabel III.7 Rancangan Tabel Berita

Nama <i>Database</i>		Flannel		
Nama Tabel		Berita		
No	Nama Field	Tipe Data	Boleh Kosong	Kunci
1.	Kode_Berita	int(11)	Tidak	<i>Primary Key</i>
2.	Judul	varchar(30)	Tidak	-
3.	Tanggal	date	Tidak	-
4.	Konten	text	Tidak	-

4. Struktur Tabel Butam

Tabel butam digunakan untuk menyimpan data Kode_Butam, Email, Komentar, selengkapnya mengenai struktur tabel ini dapat dilihat pada tabel III.8 di bawah ini:

Tabel III.8 Rancangan Tabel Butam

Nama <i>Database</i>		Flannel		
Nama Tabel		Butam		
No	Nama Field	Tipe Data	Boleh Kosong	Kunci
1.	Kode_Butam	int(11)	Tidak	<i>Primary Key</i>
2.	Email	varchar(25)	Tidak	-
3.	Komentar	text	Tidak	-

5. Struktur Tabel Detail

Tabel detail digunakan untuk menyimpan data Kode_Detail, Kode_Pesan, Kode_Barang, Jumlah, Ukuran, Warna, selengkapnya mengenai struktur tabel ini dapat dilihat pada tabel III.9 di bawah ini:

Tabel III.9 Rancangan Tabel Detail

Nama <i>Database</i>	flanel			
Nama Tabel	detail			
No	Nama Field	Tipe Data	Boleh Kosong	Kunci
1.	Kode_Detail	int(5)	Tidak	<i>Primary Key</i>
2.	Kode_Pesan	int(5)	Tidak	-
3.	Kode_Barang	int(5)	Tidak	-
4.	Jumlah	int(11)	Tidak	-
5.	Ukuran	varchar(25)	Tidak	-
6.	Warna	varchar(25)	Tidak	-

6. Struktur Tabel Kategori

Tabel kategori digunakan untuk menyimpan data Kode_Kategori, Nama_Kategori, Keterangan, Icon, selengkapnya mengenai struktur tabel ini dapat dilihat pada tabel III.10 di bawah ini:

Tabel III.10 Rancangan Tabel Kategori

Nama <i>Database</i>	flanel			
Nama Tabel	kategori			
No	Nama Field	Tipe Data	Boleh Kosong	Kunci
1.	Kode_Kategori	int(5)	Tidak	<i>Primary Key</i>
2.	Nama_Kategori	varchar(25)	Tidak	-
3.	Keterangan	text	Tidak	-
4.	Icon	text	Tidak	-

7. Struktur Tabel Keranjang

Tabel keranjang digunakan untuk menyimpan data Kode_Record, Kode_Member, Kode_Barang, Jumlah, Ukuran, Warna, selengkapnya mengenai struktur tabel ini dapat dilihat pada tabel III.11 di bawah ini:

Tabel III.11 Rancangan Tabel Keranjang

Nama <i>Database</i>	flanel			
Nama Tabel	keranjang			
No	Nama Field	Tipe Data	Boleh Kosong	Kunci
1.	Kode_Record	int(11)	Tidak	<i>Primary Key</i>
2.	Kode_Member	int(5)	Tidak	-
3.	Kode_Barang	int(5)	Tidak	-
4.	Jumlah	int(11)	Tidak	-
5.	Ukuran	varchar(25)	Boleh	-
6.	Warna	varchar(25)	Boleh	-

8. Struktur Tabel Masuk

Tabel masuk digunakan untuk menyimpan data Kode_Masuk, Tanggal, Kode_Barang, Jumlah, selengkapnya mengenai struktur tabel ini dapat dilihat pada tabel III.12 di bawah ini:

Tabel III.12 Rancangan Tabel Masuk

Nama <i>Database</i>	flanel			
Nama Tabel	masuk			
No	Nama Field	Tipe Data	Boleh Kosong	Kunci
1.	Kode_Masuk	int(5)	Tidak	<i>Primary Key</i>
2.	Tanggal	date	Tidak	-
3.	Kode_Barang	varchar(5)	Tidak	-
4.	Jumlah	int(11)	Tidak	-

9. Struktur Tabel Member

Tabel member digunakan untuk menyimpan data Kode_Member, Nama_Member, Alamat, Telepon, Email, Password, selengkapnya mengenai struktur tabel ini dapat dilihat pada tabel III.13 di bawah ini:

Tabel III.13 Rancangan Tabel Member

Nama <i>Database</i>	flanel			
Nama Tabel	member			
No	Nama Field	Tipe Data	Boleh Kosong	Kunci
1.	Kode_Member	int(5)	Tidak	<i>Primary Key</i>
2.	Nama_Member	varchar(25)	Tidak	-
3.	Alamat	text	Tidak	-
4.	Telepon	varchar(12)	Tidak	-
5.	Email	varchar(25)	Tidak	<i>Unique</i>
6.	Password	varchar(25)	Tidak	-

10. Struktur Tabel Pembayaran

Tabel pembayaran digunakan untuk menyimpan data Kode_Bayar, Kode_Pesan, Tanggal, Nomor_Rekening, Nama_Rekening, Struk, selengkapnya mengenai struktur tabel ini dapat dilihat pada tabel III.14 di bawah ini:

Tabel III.14 Rancangan Tabel Pembayaran

Nama <i>Database</i>	flanel			
Nama Tabel	pembayaran			
No	Nama Field	Tipe Data	Boleh Kosong	Kunci
1.	Kode_Bayar	int(11)	Tidak	<i>Primary Key</i>
2.	Kode_Pesan	int(11)	Tidak	-
3.	Tanggal	date	Tidak	-
4.	Nomor_Rekening	varchar(25)	Tidak	-
5.	Nama_Rekening	varchar(25)	Tidak	-
6.	Struk	text	Tidak	-

11. Struktur Tabel Pemesanan

Tabel pemesanan digunakan untuk menyimpan data Kode_Pesan, Kode_Member, Tanggal_Pesan, Status, selengkapnya mengenai struktur tabel ini dapat dilihat pada tabel III.15 di bawah ini:

Tabel III.15 Rancangan Tabel Pemesanan

Nama <i>Database</i>	flanel			
Nama Tabel	pemesanan			
No	Nama Field	Tipe Data	Boleh Kosong	Kunci
1.	Kode_Pesan	int(11)	Tidak	<i>Primary Key</i>
2.	Kode_Member	int(11)	Tidak	-
3.	Tanggal_Pesan	date	Tidak	-
4.	Status	varchar(15)	Tidak	-

12. Struktur Tabel Pengiriman

Tabel pengiriman digunakan untuk menyimpan data Kode_Pengiriman, Kode_Pesan, Tanggal, Jasa, Resi, selengkapnya mengenai struktur tabel ini dapat dilihat pada tabel III.16 di bawah ini:

Tabel III.16 Rancangan Tabel Pengiriman

Nama <i>Database</i>	flanel			
Nama Tabel	pengiriman			
No	Nama Field	Tipe Data	Boleh Kosong	Kunci
1.	Kode_Pengiriman	int(11)	Tidak	<i>Primary Key</i>
2.	Kode_Pesan	int(11)	Tidak	-
3.	Tanggal	date	Tidak	-
4.	Jasa	varchar(25)	Tidak	-
5.	Resi	varchar(25)	Tidak	-

13. Struktur Tabel Persediaan

Tabel persediaan digunakan untuk menyimpan data Kode_Barang, Jumlah, selengkapnya mengenai struktur tabel ini dapat dilihat pada tabel III.17 di bawah ini:

Tabel III.17 Rancangan Tabel Persediaan

Nama <i>Database</i>	flanel			
Nama Tabel	persediaan			
No	Nama Field	Tipe Data	Boleh Kosong	Kunci
1.	Kode_Barang	int(5)	Tidak	<i>Primary Key</i>
2.	Jumlah	int(11)	Tidak	-

III.3.6. Desain User Interface

Tahap perancangan berikutnya yaitu desain sistem secara detail yang meliputi desain *output* sistem, dan desain *input* sistem.

III.3.6.1. Desain *Output*

Berikut ini adalah rancangan tampilan desain form yang akan dihasilkan oleh sistem:

1. Desain *Form* Laporan Produk

Desain *form* registrasi laporan produk dapat dilihat pada gambar III.20 :

Window Title

60 x 60

FLANNEL2

Laporan Daftar Produk

No	Kode Barang	Merk	Kategori	Harga	Stok
1	XXXXX	XXXXXX	XXXXX	XXXXX	XXXXX
2	XXXXX	XXXXXX	XXXXX	XXXXX	XXXXX
3	XXXXX	XXXXXX	XXXXX	XXXXX	XXXXX
4	XXXXX	XXXXXX	XXXXX	XXXXX	XXXXX

Dibuat Oleh :

Medan, DD/MM/YYYY

Diketahui Oleh :

Gambar III.20. Desain Tampilan Laporan Produk

2. Desain *Form* Pelanggan

Desain *form* Laporan pelanggan dapat dilihat pada gambar III.21 :

Window Title

60 x 60 **FLANNEL2**
Laporan Daftar Pelanggan

No	Kode Pelanggan	Nama Pelanggan	Alamat	telepon	email
1	XXXXXX	XXXXXXX	XXXXXX	XXXXXX	XXXXXX
2	XXXXXX	XXXXXXX	XXXXXX	XXXXXX	XXXXXX
3	XXXXXX	XXXXXXX	XXXXXX	XXXXXX	XXXXXX
4	XXXXXX	XXXXXXX	XXXXXX	XXXXXX	XXXXXX

Dibuat Oleh : _____ Medan, DD/MM/YYYY
Diketahui Oleh : _____

Gambar III.21. Desain Tampilan Laporan Pelanggan

3. Desain *Form* Laporan Pemesanan

Desain *form* Laporan Daftar Pemesanan dapat dilihat pada gambar III.22 :

Window Title

60 x 60 **FLANNEL2**
Laporan Daftar Pemesanan

No	No Pesan	Tanggal	Pelanggan	telepon	Nama Barang	Harga	Jumlah	Total
1	XXXXXX	XXXXXX	XXXXXX	XXXXXX	XXXXXX	XXXXXX	XXXXXX	XXXXXX
2	XXXXXX	XXXXXX	XXXXXX	XXXXXX	XXXXXX	XXXXXX	XXXXXX	XXXXXX
3	XXXXXX	XXXXXX	XXXXXX	XXXXXX	XXXXXX	XXXXXX	XXXXXX	XXXXXX
4	XXXXXX	XXXXXX	XXXXXX	XXXXXX	XXXXXX	XXXXXX	XXXXXX	XXXXXX

Rekapitulasi Total Pemesanan: XXXXXXXXXXXX

Dibuat Oleh : _____ Medan, DD/MM/YYYY
Diketahui Oleh : _____

Gambar III.22 Desain Tampilan Laporan Pemesanan

4. Desain *Form* Laporan Penjualan

Desain *form* Laporan Penjualan dapat dilihat pada gambar III.23 :

No	No Pesan	Tanggal	Pelanggan	telepon	Nama Barang	Harga	Jumlah	Total
1	XXXXXX	XXXXXX	XXXXXX	XXXXXX	XXXXXX	XXXXXX	XXXXXX	XXXXXX
2	XXXXXX	XXXXXX	XXXXXX	XXXXXX	XXXXXX	XXXXXX	XXXXXX	XXXXXX
3	XXXXXX	XXXXXX	XXXXXX	XXXXXX	XXXXXX	XXXXXX	XXXXXX	XXXXXX
4	XXXXXX	XXXXXX	XXXXXX	XXXXXX	XXXXXX	XXXXXX	XXXXXX	XXXXXX

Rekapitulasi Total Penjualan: XXXXXXXXXXXX

Dibuat Oleh : _____ Medan, DD/MM/YYYY
Diketahui Oleh : _____

Gambar III.23 Desain Tampilan Laporan Penjualan

III.3.6.2. Desain *Input*

Berikut ini adalah rancangan atau desain *input* sebagai antarmuka pengguna:

1. Desain *Form* Registrasi Pelanggan

Desain *form* registrasi dapat dilihat pada gambar III.24 :

Gambar III.24. Desain *Form* Registrasi Pelanggan

2. Desain *Form* Login Pelanggan

Desain *form* login pelanggan dapat dilihat pada gambar III.25 :

Gambar III.25. Desain *Form* Login Pelanggan

3. Desain *Form* Login Admin

Desain *form* login admin dapat dilihat pada gambar III.26 :

The image shows a web browser window titled "Window Title" with a resolution of 959 x 67. The page content includes a navigation bar with "Administraton" on the left and "Pelanggan Registrasi Pelanggan" on the right. The main content area is titled "Masukkan Username dan Password Anda" and contains two input fields: "Ketik Username" with the text "text" and "Ketik Password" with masked characters "*****". Below these fields are "Login" and "Reset" buttons. On the left side, there are two menu sections: "Artikel & Berita" and "Kategori Produk", each containing four placeholder lines of "XXXXXXXXXX".

Gambar III.26. Desain *Form* Login Admin

4. Desain *Form* Kategori

Desain *form* kategori dapat dilihat pada gambar III.27 :

Window Title

772 x 62

Kategori Produk Entri Stok Pelanggan Lap. Produk Lap. Pelanggan Lap. Pemesanan Lap. Penjualan Berita Buku Tamu Logout

Artikel & Berita
XXXXXXXXXX
XXXXXXXXXX
XXXXXXXXXX
XXXXXXXXXX

Kategori Produk
XXXXXXXXXX
XXXXXXXXXX
XXXXXXXXXX
XXXXXXXXXX

Penambahan Data Kategori

Nama Kategori

Keterangan

Simpan Reset Back

Gambar III.27. Desain Form Kategori

5. Desain Form Produk

Desain form minyak dapat dilihat pada gambar III.28 :

Window Title

772 x 62

Kategori Produk Entri Stok Pelanggan Lap. Produk Lap. Pelanggan Lap. Pemesanan Lap. Penjualan Berita Buku Tamu Logout

Artikel & Berita
XXXXXXXXXX
XXXXXXXXXX
XXXXXXXXXX
XXXXXXXXXX

Kategori Produk
XXXXXXXXXX
XXXXXXXXXX
XXXXXXXXXX
XXXXXXXXXX

Penambahan Data Produk

Kode Kategori

Nama Produk

Harga

Url Gambar

Keterangan

Simpan Reset Back

Gambar III.28. Desain Form Produk

6. Desain *Form* Entri

Desain *form* entri dapat dilihat pada gambar III.29 :

The screenshot shows a web application window with a title bar 'Window Title' and standard window controls. Below the title bar is a navigation menu with the following items: Kategori, Produk, Entri Stok, Pelanggan, Lap. Produk, Lap. Pelanggan, Lap. Pemesanan, Lap. Penjualan, Berita, Buku Tamu, and Logout. The main content area is divided into two columns. The left column contains two sections: 'Artikel & Berita' with three lines of placeholder text 'XXXXXXXXXX', and 'Kategori Produk' with four lines of placeholder text 'XXXXXXXXXX'. The right column is titled 'Entri Produk' and contains a form with the following fields: 'Kode Produk' (a dropdown menu with 'text goes here' and a downward arrow), 'Tanggal Masuk' (a text input field with the placeholder 'hh/bb/tt'), and 'Jumlah' (a text input field with the value '0'). At the bottom of the form are three buttons: 'Simpan', 'Reset', and 'Back'.

Gambar III.29 Desain *Form* Entri

7. Desain *Form* Pelanggan

Desain *form* pelanggan dapat dilihat pada gambar III.30 :

Window Title

772 x 62

Kategori Produk Entri Stok Pelanggan Lap. Produk Lap. Pelanggan Lap. Pemesanan Lap. Penjualan Berita Buku Tamu Logout

Artikel & Berita
XXXXXXXXXX
XXXXXXXXXX
XXXXXXXXXX
XXXXXXXXXX

Kategori Produk
XXXXXXXXXX
XXXXXXXXXX
XXXXXXXXXX
XXXXXXXXXX

Penambahan Data Pelanggan

Nama Pelanggan

Alamat

Telepon

Email

Password

Simpan Reset Back

Gambar III.30. Desain Form Pelanggan

8. Desain Form Pemesanan

Desain form pemesanan dapat dilihat pada gambar III.31 :

Window Title

772 x 62

Kategori Produk Entri Stok Pelanggan Lap. Produk Lap. Pelanggan Lap. Pemesanan Lap. Penjualan Berita Buku Tamu Logout

Artikel & Berita
XXXXXXXXXX
XXXXXXXXXX
XXXXXXXXXX
XXXXXXXXXX

Kategori Produk
XXXXXXXXXX
XXXXXXXXXX
XXXXXXXXXX
XXXXXXXXXX

Pemesanan Barang

Kode Pesan	Nama Member	Tanggal	Setatus	Verivikasi	Pembatalan
XXXXXX	XXXXXX	XXXXXX	XXXXXX	XXXXXX	XXXXXX
XXXXXX	XXXXXX	XXXXXX	XXXXXX	XXXXXX	XXXXXX
XXXXXX	XXXXXX	XXXXXX	XXXXXX	XXXXXX	XXXXXX
XXXXXX	XXXXXX	XXXXXX	XXXXXX	XXXXXX	XXXXXX

Gambar III.31. Desain Form Pemesanan

9. Desain *Form* Berita

Desain *form* berita dapat dilihat pada gambar III.32 :

Window Title

772 x 62

Kategori Produk Entri Stok Pelanggan Lap. Produk Lap. Pelanggan Lap. Pemesanan Lap. Penjualan Berita Buku Tamu Logout

Artikel & Berita
XXXXXXXXXX
XXXXXXXXXX
XXXXXXXXXX
XXXXXXXXXX

Kategori Produk
XXXXXXXXXX
XXXXXXXXXX
XXXXXXXXXX
XXXXXXXXXX

Penambahan Berita

Judul

Tanggal Masuk

Konten

Simpan Reset Back

Gambar III.32 Desain *Form* Berita

10. Desain *Form* Testimonial

Desain *form* Testimonial dapat dilihat pada gambar III.33 :

Window Title

772 x 62

Kategori Produk Entri Stok Pelanggan Lap. Produk Lap. Pelanggan Lap. Pemesanan Lap. Penjualan Berita Buku Tamu Logout

Artikel & Berita
XXXXXXXXXX
XXXXXXXXXX
XXXXXXXXXX
XXXXXXXXXX

Kategori Produk
XXXXXXXXXX
XXXXXXXXXX
XXXXXXXXXX
XXXXXXXXXX

Penambahan Data Butam

Email

Komentar

Simpan Reset Back

Gambar III.33. Desain *Form* Testimonial